

ÇATALHÖYÜK 2008 RAPORU
Çatalhöyük Araştırma Projesi



İÇİNDEKİLER

2008 SEZONU DEĞERLENDİRMESİ – Ian Hodder	3
DİĞER AKTİVİTELER – Ian Hodder & Shahina Farid	7
TEŞEKKÜRLER	
ÇATALHÖYÜK KAZI ALANLARI	10
2008 Kazı Alanları – Shahina Farid	11
2008 Yılı 4040 Alanı Kazıları– Shahina Farid	13
Bina 49 - Daniel Eddisford	13
Bina 77 - Michael House	15
Bina Dışı Alanların ve Bina Topluluklarının Tabakalanma Dizini– Lisa Yeomans	16
2008 Yılı Güney Alanı Kazıları – Shahina Farid	17
Bina 75, Alan 329 ve 333 ve Buna Bağlı Çöplük Alanları - Roddy Regan, Freya Sadarangani & James Taylor	17
Çatalhöyük 2008 TP Alanı – Arkadiusz Marciniak, Lech Czerniak	18
Çatalhöyük 2008 IST Alanı - Mihriban Özbaşaran	19
Batı Höyük Açma 5 & 7 - Peter F. Biehl, Eva Rosenstock	20
Batı Çatalhöyük Açma 8– Burçin Erdoğan	22
Batı Çatalhöyük Selçuk Üniversitesi Ekibi - Asuman Baldiran	23
MATERYAL KÜLTÜR VE ÇEVRESEL ARKEOLOJİ İLE İLGİLİ RAPORLAR	
2008 Kazı Sezonu Hayvan Kemiği Raporu - Nerissa Russell, Katheryn Twiss	24
Hayvancılıkla İlgili Uygulamalar – Elizabeth Henton	25
2008 Yılı İnsan Kemikleri ile İlgili Rapor - Lori D. Hager, Başak Boz	26
Arkeobotani Ekibi Raporu - Amy Bogaard, Mike Charles	27
2008 Yılı Fitolit Kalıntıları Raporu - Philippa Ryan	28
Çatalhöyük 2008 Yılı Deniz Kabukları Ön Raporu - Daniella E. Bar-Yosef Mayer	29
Çatalhöyük 2008 Yılı Çanak-Çömlek Raporu - Nurcan Yalman	30
2008 Yılı Figürin Arşiv Raporu - Carolyn Nakamura, Lynn Meskell	31
Kil Mühürler 2008 - Julie Cassidy	31
Kil Toplarla İlgili Araştırma Raporu – Sonya Atalay	33
2008 Yılı Kil Kaynakları İle İlgili Rapor - Chris Doherty	33
İşlenmiş Taş Aletler - Tristan Carter	34
Speleotem Projesi 2008 – Gülgün Gürcan	35
Çatalhöyük 2008 Sezonu Konservasyon Raporu - Duygu Çamurcuoğlu	35
TOPLUMLA ORTAKLAŞA ÇALIŞMAYA YÖNELİK PROJELER	
Çatalhöyük Yaz Okulu Projesi Tanıtımı– Shahina Farid	36
Çatalhöyük Çocuk Yaz Arkeoloji Atölyesi 2008 Raporu - Gülay Sert	37
Toplum Arkeolojisi Projesi - Sonya Atalay	37

*Report compiled by Shahina Farid
Translated by Banu Aydınoglu
Photos by Jason Quinlan
Plan by David Mackie*

Cover – 4040 Shelter Area. Photo Lori Hager

2008 SEZONU DEĞERLENDİRMESİ- Ian Hodder

Çatalhöyük'te kazı yaptığımız bu yıllar boyunca, James Mellaart'ın 1960'lı yıllarda yaptığı kazılardan çıkan heyecan verici yeni keşiflerin gölgesinde yaşamıştık. Çatalhöyük, Konya, Çumra yakınlarında bir Neolitik yerleşmedir. Hiçbir sokağın bulunmadığı yerleşmede insanlar çatıların üzerinde dolaşmışlar ve evlerine çatılarda açılmış olan deliklerden girip çıkmışlardır. Bu evlerde yaşayan insanlar, evlerin içini binyıllar boyunca ayakta kalmış olan, inanılmaz güzellikteki sanat unsurları ile doldurmuşlardır- duvar resimleri, kabartmalar ve heykeller. Bu sanat unsurları, kazı alanını meşhur kılan en önemli kısımdır. James Mellaart ve eşi Arlette, sıvadan yapılmış boğa kafalarına iliştilmiş boğa boynuzları (bukranium), sıva kabartmalar ile hem sembolik olan, hem karmaşık hikayeler içeren harika duvar resimleri ile kayda değer buluşlar gerçekleştirmişlerdir.

Son dönem kazılarının başladığı 1993 yılından beri, her türlü teknolojik ve bilimsel yenilikle birlikte, mikroskopik düzeyde inceleme yöntemlerini de kullanarak devam eden kazılar ağır ve temkinli bir şekilde ilerlemiştir. *Anatolian Archaeology* dergisindeki raporlarımdan da takip edildiği üzere bu yıllar boyunca muhteşem bir takım keşiflerde bulunduk. Ancak bunlar hep Mellaart'ın geniş çaptaki kazılarından çıkan buluntular ile karşılaştırıldığında sönük kalmışlardı. Fakat 2008 yılında sonunda, biz de, ilk defa olarak bir 'Mellaart sezonu' yaşadık! Bu sezon, James Mellaart'ın 'tapınak' olarak tabir edeceği, boğa boynuzlarının iliştilmiş bulunduğu iyi korunmuş halde bulunan kaideler ortaya çıkmış ve başka bir binada ise duvar resimleri bulunmuştur.

Bunun yanısıra, yeni çıkan bu buluntular, 2007-2008 yılında tamamlanmış olan, Doğu Höyük'teki 4040 Alanı ile kazısı ve konservasyonu tamamlanmış olan Bina 5'i kapsayan korugan örtünün altında ortaya çıkmıştır ki bu durum bizim açımızdan çok avantajlı olmuştur. Bu korugan örtünün projesi İstanbul'daki Atölye Mimarlık tarafından çizilmiş olup, arkeolojik kalıntıları koruma açısından birebir bir örnek teşkil etmektedir. Korugan örtü, kapladığı alanda çalışma yapmayı kolaylaştırdığı gibi, şekli höyükle ve çevreyle uyum içinde bulunmaktadır. Korugan örtünün uç ve yan kısımlarındaki açılımlar kış ayları boyunca kapalı tutulacaktır. Uzun vadede bu alanda 20 adet binanın konservasyonu yapıldıktan sonra, örtünün altında sunuma açılması planlanmakta olup, böylelikle kazı alanına gelen misafirlere ve ziyaretçilere 9000 yıllık bir kent adeta zaman tüneline donmuş şekliyle gösterilebilecektir. Yeni çıkarılan binalar şimdiden halka açık hale getirilmiştir (Figür 1).



Figür 1. Çatalhöyük'deki yeni Korugan Örtü. Fotoğraf Jason Quinlan

Bu yanmış binaya 'Bina 77' adı verilmiştir (Figür 2). Hala bazı binaların neden yanmış olduğu konusunda tam bir açıklama yapamamak da, büyük bir ihtimalle binaların belki de bir bina kapatma ritüelinin bir parçası şeklinde bilinçli olarak yakıldığı savı güçlüdür. Yine tam olarak anlayamadığımız bir sebepten dolayı genelde yanmış binaların ve içlerindeki mimari unsurların korunma koşullarının oldukça iyi olduğu gözlenmektedir. Bina 77'nin tabanında, yanmış yığının altında birçok buluntu ortaya çıkarılmıştır. Bunlardan bazıları; yan odalardan birinde bulunan yırtıcı bir kuşun pençesi, bir geyik boynuzu ve ana odada bulunan bir öğütme taşıdır. Bu binanın kuzeydoğu platformu çevresinde kaideler ve bu kaidelere iliştilirilmiş boğa boynuzları bulunmuştur. Platformların içinde gömütlerin olduğuna dair kanıtlarımız olduğundan, bu boynuzların gömütleri korumak amacıyla buraya yerleştirilmiş olması muhtemeldir. Bu boğa boynuzlarının yanındaki duvarda da, boynuzları çıkarılmış sıvanmış bir koç kafası duvara asılmış şekilde bulunmuştur. Bunların dışında da binanın duvarlarında tümsekler gözlemlenmekte olup, ayrıca kuzaey duvarında derin bir niş ile ana odanın kuzeybatısında çok sıradışı bir depo veya 'dolap' sayılabilecek bir alan bulunmaktadır. Binanın yanmış dolgusu içerisinde, çökmüş geniş sıva parçalarına ve farklı çeşit tuğlalar ile harç kalıntılarına rastlanması bu evin ikinci bir katının olduğu savını güçlü kılmaktadır.



Figür 2. Boğa boynuzlu kaideli, yangın geçirmiş Bina 77'den bir görüntü. Fotoğraf Jason Quinlan

Bununla beraber yeni korugan örtünün altında birkaç sezondur kazısına devam ettiğimiz Bina 49 da yer almaktadır. Bu binanın kazısı, binanın uzun dönem kullanılmış olmasından kaynaklı birçok kat sıvanmış tabanın ve duvar sıvalarının yer alması sebebiyle çok yavaş ilerlemiştir. Bu bina çok ufak olmasına rağmen, diğerlerinden farklı bir yapısı olduğu açıktır. Bina dolgusunda çok sayıda boğa boynuzu bulunmuş, ayrıca bir tabanın altında ortaya çıkan depo alanında, hayvan figürinleri topluluğuna rastlanmıştır. Özellikle iki kuzey platformunun altında çok sayıda gömüte rastlanmıştır. Bulunan bu gömütlerden birinde kolların ve bacaklarının ve diğer üç gömütte de baş kısmının bulunmadığı da dikkati çekmiştir. Bununla birlikte çok zengin gömü hediyeleri içeren bir çocuk gömütüne de rastlanmış ve bu gömütle birlikte ipe takılmış bakır kolyeler ile korunarak günümüze kadar gelmiş olan bir tekstil parçasına da rastlanmıştır. Gömütlerin en yoğun bulunduğu alan kuzeybatı platformu olup, aynı zamanda bu platformu çevreleyen duvarlarda geometrik şekilli, bir duvar resmi bulunmuştur. Bu resimler hem duvarların üzerinde hem de platformun kenarlarında bulunmuştur (Figür 3).

Bu yeni korugan örtünün altındaki diğer alanlarda ise, Bina 52 ve onu çevreleyen binaların arasındaki tabakalanma ilişkisine yönelik kazılar devam etmiş ve aralarındaki geçiş yoluyla ayrılmış olan kuzey ve güneydeki evlerin arasındaki tabakalanma ilişkisi de kurulmuştur.



Figür 3. Platform kenarındaki duvar resmi. Fotoğraf: Jason Quinlan

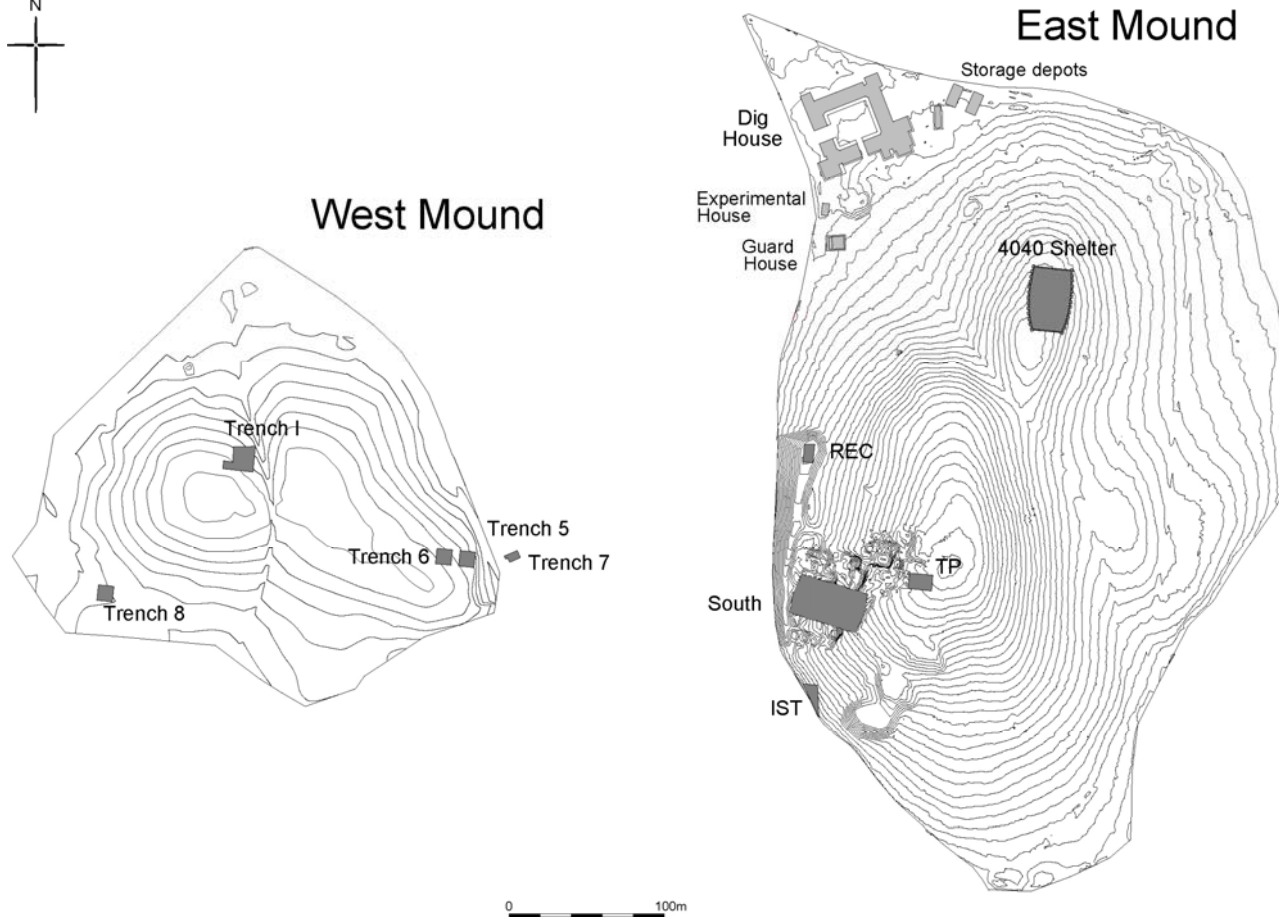
Aradaki bu geçiş yolunun zaman zaman üzerinde çeşitli aktivitelerin devam ettiği bir alan, zaman zaman atıkların atıldığı bir çöp alanı olarak kullanıldığı tespit edilmiştir. Bu geçiş yolunun güneyindeki binalar temizlendiğinde çeşitli geometrik şekilli resimlere rastlanmıştır. Genel olarak da korugan örtünün altındaki alan sürekli olarak ziyarete açılmak üzere temizlenmiş ve düzenlenmiştir.

Bu yıl yine Çatalhöyük'te oldukça büyük bir ekibimiz vardı-160 araştırmacı ve öğrenci ile 30 kadar yerel halktan işçi çalışmıştır. Stanford Üniveristesi ile İngiltereli ekibinin yanı sıra, Polonya'dan (Arek Marciniak ve Lech Czerniak'ın başkanlığında) ve İstanbul'dan (Mihriban Özbaşaran'ın başkanlığında) ekipler ile Selçuk Üniversitesi öğrencilerinden bir ekip Batı Höyükte Bizans ve İslam dönemlerine ait gömütler üzerinde çalışmıştır. Batı Höyük'te ise Kalkolitik tabakalarda iki ayrı ekip çalışmıştır-birisi SUNY Buffalo Üniversitesi ve Berlin Free Üniversitesi'nden bir ekip (Peter Biehl ve Eva Rosenstock başkanlığında), bir diğeri ise Edirne Trakya Üniversitesi'nden bir ekip (Burçin Erdoğan başkanlığında).

Bu ekipler Batı ve Doğu höyüklerinin farklı kısımlarındaki çalışmaların devamına yardımcı olmuşlardır (Figür 4). Doğu Höyüğün güneybatı kısmında İstanbul Üniversitesi ekibi burada bulunan yangın geçirmiş bir evin kazısını tamamlamışlardır. Yine Doğu Höyükte güney korugan örtüsünün altında, Roddy Regan derin bir tabakalanma veren bina ve aktivitelerin bulunduğu alandaki çalışmasına devam etmiştir. Daha önceki senelerdeki raporlarda belirtilmiş olan bina dizini 65-56-44-10'in altında şimdi daha ufak ve geçici bina dizini ile açık alanlar belirmiştir. Bu açık alanlar çöplük alanı olarak ve ateş yakılmak için kullanılmıştır. Bununla birlikte bu alanda, Mellaart döneminde keşfedilenleri andıran çok büyük bir ocak bulunmuştur. Bu yarı açık, daha çok komünel tabir edebileceğimiz alanda, Mellaart'ın yanık binalar olarak tanımladığı Seviye VI'a tekabül eden yanık bina dizinin izlerine rastlanmıştır. Yukarıda da belirtildiği gibi bu alanda iyi korunmuş yangınla bağlantılı evlere bulmayı umuyoruz.

Yakınındaki TP Alanında ise, Poznan Üniversitesi'nden ekibe katılan Polonyalı ekip, kazı alanının en üst tabakalarında heyecan verici keşiflerine devam etmişlerdir. Geçen seneki raporlarda belirtildiği gibi bu ekip, kazı yaptıkları alanda çok önemli bir buluntu olan spiral motifli kazı bezek yöntemi ile yapılmış bir friz ortaya çıkarmışlardır. Bu yıl ortaya çıktı ki bu küçük odanın içi gömütlerle dolu olup ve birçok zengin buluntu da ortaya çıkmıştır. Burasının uzun bir dönem bir 'mezar odası' olarak kullanılması muhtemeldir – bu höyüğün diğer kısımlarında görülen ev tabanlarının altına ölü gömme adeti ile farklı bir gelenektir. Ekip ayrıca burada çok geniş taban yapılarına rastlamış olup, bu da Doğu Höyük mimari geleneğinde şimdiye kadar rastlamadığımız bir unsurdur.

Batı ekibindeki Selçuk, Edirne, SUNY Buffalo ve Alman ekibinin çalışmaları sonucu şimdi Kalkolitik döneme ait mimari tipinin nasıl geliştiği konusunda bilgimiz olmaya başlamıştır. Batı Höyük'te açılan derin açmanın dışında Peter Biehl ve Eva Rosentock kazdıkları alanlarda, içerisinde payendelerin bulunduğu bir dizi odayı ortaya çıkarmışlardır. Bunlar, geniş duvarlı birbirine bitişik binalar şeklinde ortaya çıkmış olup, Neolitik Doğu Höyük'ün üst evrelerinde bulunan geniş duvarlarla benzerlik göstermektedir. Bu payendeli odaların zemin katı olabileceği düşünülmekte ve Can Hasan yerleşim mimari geleneği ile benzerlik göstermektedir. Batı Höyük'ün başka bir tarafında ise Burçin Erdoğan kırmızı boyanmış tabanlı binadaki çalışmalarına devam etmiştir. Bu binanın üst katının yine iç mimarisinde payendeler bulunan bu zemin kata çöktüğü düşünülmektedir. Gerçekten de burada zeminde birden fazla düşmüş zemin tabakası olduğu görülmektedir.



Figür 4. Kazı Alanları 2008. Plan: Dave Mackie

DiĐER AKTİVİTELER-Ian Hodder & Shahina Farid

4040 Korugan Örtüsü

4040 Alanı'ndaki korugan örtü projesi 2008 kazı sezonu başlamadan önce tamamlanmıştır. İstanbul'daki Atölye Mimarlık'dan Sinan Omacan and Rıdvan Övünç isimli mimarlar, projenin planlama ve hayata geçirilme aşamalarında 2 yıl boyunca çalışmışlardır. Projenin hayata geçme aşamasının ilk ayağı olarak 2007 yaz sezonu boyunca korugan örtünün ayaklarının geleceği noktalarda arkeolojik kazılar yapılmış olup, 2008 baharında ise ikinci aşama olarak örtünün kendisi yerleştirilmiştir.

Bu yeni örtü arkeolojik kalıntıları korumada son derece başarılı olmuştur (bakınız Figür 1). Ayrıca kazı alanını tamamen kapsayan bu örtü, altında çalışanlara rahatlık sağlamak ve şekli itibariyle höyüğün şekline ve genel çevreye uyum sağlamaktadır. Kubbe şeklindeki üst yapı, Avusturya'dan ithal edilmiş sıkıştırılmış tahtadan ve çevresini kapatan polikarbon paneller ise Fransa'dan ithal edilmiştir. Örtünün yan tarafları açılıp kapanabilir şekilde dizayn edilmiş olup, yaz aylarında açık ve kış aylarında kapalı tutulmaktadır. Örtünün yapılmasında Konya'daki yerel şirketlerle çalışılmış olup, projenin yönetimini Atölye Mimarlık yürütmüştür.

Uzun vadede 20 kadar Neolitik binanın bu örtü altında ziyarete açılması planlanmakta ve böylelikle bu 9000 yıllık şehrin zaman içerisinde donmuş şekliyle ziyaretçilerin ve turistlerin beğenisine sunulması ön görülmektedir.

Karis Eklund, diğer ekip elemanlarının yardımıyla, alanın ziyaretçiler için en elverişli biçime getirilmesi amacıyla, alanın etrafında bir yürüyüş platformu dizayn etmiştir. Daha sonra bu yürüyüş platformu, platformun yapılandırılacağı alanlara arkeolojinin korunması amacıyla yerleştirilen kum torbaları üzerine dizilen tahta bloklar ile yapılmıştır. Platformun etrafına çekilmiş halatlar ile ziyaretçilerin belirlenmiş bu ziyaretçi yolunun dışına çıkmaları önlenmekte olup, bununla beraber bu yol üzerinde belirlenmiş stratejik noktalara yerleştirilen bilgi panelleri ziyaretçilere yön vermektedir. (Figür 5).

Ayrıca, Bina 5 de bu örtünün altına alınmıştır (Figür 6).

Bina 5, 1999 yılında kısa vadeli ömrü olan bir örtünün altında ziyarete açık hale getirilmiş ilk Neolitik yapı idi. Bu binayı örtünün altına dahil etmemiz birkaç farklı neden dolayısıyla olmuş olup, bu nedenlerden en önemlisi Bina 5'i kapsayan örtünün artık kullanılamaz halde olmasıdır.



Figür 5. 4040 Alanındaki Yürüyüş Platformlarının İnşası.
Fotoğraf: Jason Quinlan



Figür 6. 4040 Alanının ziyaretçilere açılması. Fotoğraf Jason Quinlan

Depolar

Bu kazı sezonunda tamamlanan bir diğer büyük iş ise iki depo binasının yapımının tamamlanmasıydı.

Uzun vadeli kazı planı yapmanın problematik taraflarından biri de, müzelerde yeterince depo alanı bulunmadığı da göz önüne alındığında, kazıdan çıkan malzemenin arşiv olarak nerede saklanacağı problemi idi. Çatalhöyük'te uzun bir süreden beri, çıkan malzemeyi depolayabileceğimiz yetersiz depo alanları nedeniyle sorun yaşamaktaydık. Her sezonun başında ve sonunda, malzeme ile dolu yüzlerce kasa, sezonda laboratuarlarda çalışan ekibe yer açmak amacıyla yer değiştirmek durumunda kalmaktaydık.

Geçen sene sağlanan izinler sayesinde ve izin başvurularımızın başarıyla sonuçlanması dolayısıyla planlanan 4 depo ünitesinin ikisi kazı sezonu sonuna kadar başarıyla tamamlanmıştır. İnşaatı yapan Konya firmasına, Mehmet Ali Özdemir'e ve ekibine çalışmalarını için teşekkür ederiz. Ayrıca Oğuz Öztüzücü'ye mimari çizim ve planları için teşekkür ederiz.

İlk depo, laboratuarlarda birikmiş kasaların buraya taşınması ile çok çabuk dolmuştur ve ne yazık ki ikinci depo kazı sezonunun bitmesinden az sonra tamamlanabilmiştir. Gerekli fonların çıkarılabilmesine bağlı olarak diğer iki ünitenin 2009 yılı içerisinde yapılması planlanmaktadır.

Ankara Anadolu Medeniyetleri Müzesi'nde Çatalhöyük Eserlerine Ayrılan Vitrin



Figür 7. Yapılan kazılardan çıkan buluntuların sergilendiği Ankara Anadolu Medeniyetleri Müzesindeki Vitrin. Fotoğraf Jason Quinlan

T.C. Kültür ve Turizm Bakanlığı ve Konya Müzesi'nin desteği ile Ankara Anadolu Medeniyetleri Müzesi'nde yeni kazılardan çıkan Çatalhöyük eserlerinin sergilenmesi amacıyla ayrı bir vitrin yapılması için Boeing firması sponsor olmuştur (Figür 7). Bu geçici sergideki eserler her yıl yenilenecek olup, Konya Müzesi'ne geri dönmeden önce yıl boyunca başkentteki ziyaretçilerin ilgisine sunulacaktır. Ayrıca, kazı alanını tanıtıcı bir video da bu vitrinin yanına yerleştirilmiş olup, tekrar eder şekilde sunum yapacaktır.

Templeton Seminerleri

Templeton seminerlerinin sonucusu "Uygarlığın ortaya çıkışında ruhsal ve tinsel ritüel: Bir örnek çalışma olarak Çatalhöyük" başlığı altında Temmuz ayının sonunda, dünyanın çeşitli yerlerinden katılan arkeolog grupları, antropologlar, teologlar ve felsefeciler ile, Çatalhöyük'teki prehistorik sembolizmi yorumlamak amacıyla gerçekleşmiştir.

Templeton fonuyla gerçekleşmiş olan bu çalışma dahilinde dört soru gündeme gelmiştir: (1) Arkeologlar erken çağlardaki tinsel, dinsel ve transandantal unsurları nasıl tanıyabilirler? (2) Sıpiritüel ve dinsel yaşamda gözlemlenen değişimler, uygarlığın ortaya çıkmasına yol açan ekonomik ve sosyal değişimlere bir zemin mi oluşturmuştur? (3) Erken Holosen'deki ruhsal dünyada insan formları merkezi bir rol mü oynamıştır ve bu merkezîyetçilik insanın bitki ehlileştirme ve hayvanları evcilleştirme sürecinde yeni kavramlara yol açmış mıdır? (4) Sıddet ve ölüm olguları, Yakındoğu'da, Holosen'e geçişte transandal dini deneyimlerin ana odağı mı olmuştur ve bu temalar, ilk büyük insan yığınlarının oluşturduğu sosyal hayatın oluşmasında merkezi bir rol mü oynamıştır?

Sonuçlarla ilgili bir yayın şu anda hazırlık aşamasındadır.

Bina 77'deki Bukranyumun Kazı Alanında Röntgenin Çekilmesi

Bu kazı sezonunun önemli buluntularından biri de Bina 77 olmuştur. Bu bina yeni yapılan korunga örtünün altında yer alan binalardan biri olup, yüzeyden yanmış bir bina olduğu gözlemlenmiş ve öncelikli olarak kazılmasına karar verilmiştir. Bu bina şu anda ziyarete açık hale getirilmiştir.

Bu binanın yangın geçirmesi dolayısıyla, platformlarda dahil içindeki birçok mimari unsur iyi korunmuş biçimde bulunmuştur. Özellikle de binanın kuzeybatısında dikmelere yerleştirilmiş yabani boğa boynuzlu bir alan bulunmuştur. Bu unsurların buldukları platformun altındaki insan gömütlerini korumak amacıyla yapıldıkları düşünülmektedir. Bu boğa boynuzlarının bulunduğu alandaki duvarda ise boynuzları ökarılmış ve yalnızca başı kalmış olan bir koyun kafatası sıvanmış olarak bulunmuştur. Koyun başının altında ise bir niş bulunmuştur.



Figür 8. Kaidelerdeki boğa boynuzlarının, kazı alanında röntgenleri çekilirken. Photo Jason Quinlan

Mellaart kazıları zamanında da duvarlara ve sekilere yerleştirilmiş sıvanmış boğa veya koç boynuzları (bukranya) bulunmuştur ancak bugüne değin bunların taklit edildikleri hayvan başlarının üzerine kalıp çıkarılmak suretiyle yapılp yapılmadığını bilmiyor idik.

Bu bilgiye ulaşabilmek için Konya'daki dostlarımızın yardımlarıyla, taşınabilir bir röntgen makinesi alana getirilmiştir (Figür 8). Öncelikli olarak sıvalı koyun başının anlaşılması ana amacımız olmasına rağmen, boğa boynuzlarının da röntgeninin çekilmesine karar verilmiştir. Maalesef, elde edilen röntgen görüntüleri, kalın bir toprak tabakası üzerinden çekildiğinden bize istenilen bilgileri verecek kadar yüksek çözünürlükte olmamıştır, buna rağmen sıvalı koyun kafasının içerisinde aslında kemik bir yapılanmaya rastlanmamıştır. Aynı zamanda boğa boynuzlarının iç yapısı kısmen görülebilmüş olup ileriki çalışmalarda bu boynuzların sağlamlık derecesini anlamak için, dikmelere dış yüzeyleri ile birlikte takılıp takılmadıklarını bilmek önem taşımaktadır.

Ziyaretçiler

Bu yazık ki kazı sezonunda alana birçok ziyaretçi tur katılmış ve bunlar projeye geniş ölçüde destek olmuşlardır-hepsine teşekkürü borç biliriz. Bunlar, Türk Kültür Vakfı, Stanford Mezunları, Sacred Tours ve Ankara Amerikan Konsoloslugu çalışanlarıdır. Konsolosluk ziyaretçilerimizin tur organizasyonu ekibimizin eski Fiziki Antropoloji ekibi üyesi Sally Collins tarafından düzenlenmiştir. Teşekkürler Sally!

Bununla birlikte, uzun vadeli sponsorumuz olan Shell firması çalışanları, Konya'da bir iş görüşmesinde oldukları sırada Çatalhöyük'ü de ziyaret etmişlerdir. Bununla beraber Çumra Şeker Fabrikası'na bir Uluslararası Konferans için gelen şeker üreticilerinden oluşan delege de kazı alanını ziyarete gelmiştir. Aynı zamanda İngiltere büyükelçisi Nick Baird ve eşleri Caroline ile İrlanda büyükelçisi Tony Mannix ve eşleri Roisin'i de bu yılki ziyaretçilerimiz arasında görmekten onur duyduk. Dedeman Hotel'inde kalan birçok misafir de otel yönetimi tarafından kazı alanımızı ziyaret için yönlendirilmişlerdir. Dedeman Hoteli'ne sezon boyunca proje ve ekibe sağladığı destekten dolayı teşekkür ederiz.

Bir televizyon belgesel çekim ekibi, 'İnsanın Beslenme Biçiminin Evrimi' konulu belgesel çekimleri için kazı alanında bulunmuşlardır.

Yaz Okulu projesi de yine başarıyla tamamlanmıştır. Bu projenin başarısı, 2002 yılında ilk kez bir Avrupa Birliği projesinin bir parçası olarak başladığı zamandan beri aralıksız devam etmesi

ile kanıtlanmıştır. Bu proje, her yıl bir ay boyunca 20 adet öğrenci ve çocuğun, etraftaki okul, klüp ve yetiştirme yurdundan kazı alanını ziyaret etmesini içermektedir (Figür 9). Bir günlük atölye çalışmaları; sunumlar, turlar ve öğleden sonra yapılan kil ve boya ile yapılan çalışmaları içermektedir. Bununla beraber çocuklar hikayeler yazmaktadır; nitekim bu hikayelerin bir araya getirilmesi ile Neolitik çocuğun günceci temalı bir kitap basılmıştır. Ancak çocuklar için en önemli kısmı 1960 lı yıllardaki kazılardan kalma toprak yığnında yaptıkları kazılardır.

Bu program her yıl biraz daha gelişmekte ve artık atölyeye katılan öğrenciler İstanbul dahil olmak üzere birçok şehirden gelmektedirler. Bu yıl İstanbul'daki Koç Lisesi'nden ziyarete gelen öğrenciler bütün bir günü bizimle geçirmişlerdir. Bu durum doğal olarak, otel rezervasyonları ve Konya'nın diğer turistik bölgelerine ziyaretler şeklinde yerel ekonomiye katkı sağlamaktadırlar. Bu program Gülay Sert tarafından yürütülmekte ve Shell tarafından fonu sağlanmaktadır.



Figür 9. Toplumla Ortaklaşa Yapılan Projeler – Yaz Okulu ve Köyden yapılan ziyaret günü. Fotoğraflar Jason Quinlan

Yerel halkla ilişkilerimizin geliştirilmesi, bizden beklentileri doğru algılama ve ortak mirasımız ile ona duyduğumuz sorumluluğu tanıtmak amacıyla topluma yönelik bir program başlatılmıştır. 'Arkeolojik Alan' kavramının genişletilmesi ve araştırma sorularının toplum ihtiyaçlarını karşılayabilmesi amacına yönelik olarak geliştirilmesi gerektiği fikrine inanmaktayız. Bunu civarda belirlenen köylerde ve kazı alanında röportajlar, tartışmalar, sunumlar ve anketler yaparak gerçekleştirmekteyiz.

Kazı sezonunun sonuna doğru çalışmaların sürdüğü bu köylerden birinden köy sakinleri davet edilmiş ve bir halk günü düzenlenmiştir. Bu yıl Küçükköy'den yaklaşık 500 kişiye alan turu verilmiş, dia gösterisi ile atölye çalışmaları yapılmış ve ziyaretin sonunda kazı evinde ziyaretçilere yemek verilmiştir.

TEŞEKKÜRLER

Projemiz Ankara İngiliz Arkeoloji Enstitüsü nezaretinde ve Türkiye Cumhuriyeti Kültür ve Turizm Bakanlığı'nın izniyle çalışmalarını sürdürmektedir. Projemiz Müzeler ve Anıtlar Genel Müdürü Sayın Orhan Düzgün'e ve Bakanlık temsilcimiz Sayın Lutfi Önel'e teşekkürü borç bilir.

Ana sponsorlarımız Yapı Kredi Bankası ve Boeing şirketi, uzun vadeli sponsorlarımız Shell ve Merko olup bir diğer sponsorumuz ise Thames Water'dir. Ana kurumsal ortaklığımız ve sponsorluğumuz Selçuk Üniversitesi tarafından sağlanmaktadır. İngiltere'deki destek kaynağımız Ankara İngiliz Arkeoloji Enstitüsü ve Londra Üniversitesi olup, Amerika'da ise fonumuz John Templeton Kuruluşu, Global Heritage Fund, National Geographic, Stanford Üniversitesi, the Turkish Cultural Foundation ve Ankara'daki Amerikan başkonsolosluğu tarafından sağlanmaktadır.



ÇATALHÖYÜK KAZI ALANLARI

2008 Kazı Alanları-Shahina Farid

Kazılar Doğu Höyük'te dört açmada ve Batı Höyük'te ise üç açmada yapılmıştır (Figür 4). Doğu Höyük'teki dört alan; 4040 Alanı (2003'te yüzeyi taranmış olan höyüğün kuzey tümseğinde bulunan ve şimdi kısmen korunga örtünün altında kalan bir alan) ve Güney Alanı (1995'den beri kazılmış olan, 1960'lı yıllarda kazılan açmalarla birleştirilen ve 2002'de yapılmış olan örtünün altında kalan alan); TP Alanı (2001 yılından beri kazılan, höyüğün tepe noktasındaki bir alan); ve IST Alanı(höyüğün güneybatı eğiminde kalan, Güney Alanı'nın güneyinde kalan alan).

Batı Höyük'teki kazılar Açma 5,7 ve 8'de devam etmiştir.

Ekipler aşağıda çerçevesi belirlenen bilimsel sorular etrafında çalışmalarını sürdürmüşlerdir.

4040 ve Güney Alanı Ekipleri

Projenin başkanlığı altında olan, 4040 ve Güney Alanı'ndaki profesyonel arkeologlar, arazi okulu çerçevesinde, dünyanın çeşitli yerlerinden üniversitelerle ortaklık sonucu ve bağımsız olarak ekibe katılan öğrenciler ile birlikte çalışmaları yürütmektedirler. Burada amaç, ekibe katılan öğrencilerin, profesyonel ekiplerle birlikte çalışarak kazı teknikleri ve yorumlama açılarından sağlam temellere oturan bilgilere sahip olmalarıdır. Bu bakımdan kazı ekipleri deneyimlerine göre o sezonun amaçlarına uygun olarak gruplandırılmışlardır.

5 Yıllık Kazı Programı

Projenin bu aşamasındaki (2003-2008 kazıları) kazı programı, araştırma soruları açısından, yerleşim alanının sosyal coğrafyası ve geniş toplum yapısı gibi temalar üzerine yoğunlaşmıştır. Cevaplandırmayı amaçladığımız sorular: üretim, sosyal ilişkiler ve sanatın ev içi gruplarının dışında nasıl organize olduğu üzerinedir. Bu organizasyon zaman içerisinde nasıl gelişmiştir? Çatalhöyük'ün sosyal coğrafyası, egemen bir evin etrafında kümelenen evler grubu şeklinde midir yoksa bütün sosyal ve ekonomik yaşam merkezizetçiliğe dayanmayan eşit, ev içi üretim birilerimidir?

Bu soruların cevabını bulmak amacıyla odak noktamızı tek tek evlerin yapılanması, nasıl işgal edildiği, kapatılması gibi konulardan çevirip (bu ilk 5 yıllık çalışma planımızın odak noktasıydı-bakınız 1995-1999 yayınları), şimdi evler arası ilişkileri anlamaya yönelik olarak geniş ev gruplarını anlamaya yöneldik.

4040 Alanı

Doğu Höyük'ün kuzeyindeki, 2003 yılında yüzeyi taranan 4040 Alanı ile 1993-1995 yıllarında yüzey taraması yapılan alan birleştirilmiştir. Ortaya çıkan planda aynı düzlemde sıralanmış ve çeşitli 'sokak' ve 'ara yollar' ile ayrılmış Neolitik evler dizisi ortaya çıkmıştır. Sonuç olarak bu farklı grupları oluşturan binalar farklı zaman dilimlerini temsil etmektedirler.

Uzun vadede bu alanda güdülen amaç, eşit zamanlı 40 adet evin kazısını tamamlayıp birarada yeni inşa edilen korunga örtü altında yıl boyu ziyarete açılacak ve aynı zamanda arkeologların yaz aylarında işlerine devam edebileceği bir alan sağlamaktır.

Güney Alanı

4040 Alanında belirlenen çağdaş ev gruplarının ilişkileri ile ilgili bilimsel sorulara paralel olarak, Güney'de kronolojik olarak sıralanmış ev gruplarının zaman içindeki değişimini anlamak amaçlanmış olup, buna yönelik olarak farklı tabakalanmalara ait Mellaart binaları ve yeni kazıları birleştirmek amaçlanmıştır. Böylece höyüğün en alt tabakalarından başlayarak evlerin kronolojik olarak geçirdiği evrimi araştırmamız mümkün olacaktır. Ayrıca, bu alandaki çalışmaların 1999'da ulaşılan marn tabakasına doğru genişletilmesi amaçlanmaktadır. Bu, güvenli ve tutarlı bir şekilde kazılara devam edebilmemiz için, hangi alanlarda ve ne derinlikte kazacağımıza dair stratejik olarak dikkatli bir belirlemeyi gerektirmektedir. 1999 yılında doğal tabakaya kadar kazdığımız alan Güney Alanı'nın merkezinde bulunmaktadır. Bu açmayı genişletmek için çevresindeki yapıları basamaklı açmalarla kazmamız gerekmektedir. Bu

yüzden ana amacımıza ulaşmak için önce bu odak noktasından uzaklaşmamız gerekmektedir, ancak böylelikle zamansal olarak dizini anlama amacımızı gerçekleştirebiliriz.

TP Alanı

Poznan Üniversitesi, Arkeoloji ve Etnoloji Enstitüsü ve Polonya Bilimler Akademisi ve Prehistorya Enstitüsüne bağlı olan Prof Dr Lech Czerniak ve Prof Dr Arkadiusz Marciniak başkanlığında öğrencilerden oluşan bir ekip kazıları yürütmektedir. TP ekibinin Doğu Höyük'ün güney tepesinde 2001 yılından beri yürüttüğü kazılar, tepenin en geç tabakalarına tekabül etmekte ve M.Ö 7. bine tarihlenmektedir. Bu alan James Mellaart'ın 1961 yılındaki kazılarda Seviye I-III diye tanımladığı açmanın yanında yer almaktadır.

Ekip kazılara Doğu Höyük'ün en tepesindeki bu noktada devam etmiştir. Bu alan, höyüğün kuzeyinde ve Güney Alanı'nda rastlanılmamış olan tepenin en geç tabakalanmalarını anlamak amacıyla kazılmaktadır. TP Alanı Mellaart'ın Seviye I-IV diye tanımladığı alanın hemen doğusunda yer alır. Bu alan tarih çağları boyunca da yoğun olarak kullanılmış ve bu geç tabakalar Neolitik tabakaları kapatmış olup, bu tabakalar alanın 1960 açmaları ile kurabilmek amacıyla Seviye 0-II olarak belirlenmiştir. Buradaki amaç batıya doğru uzanan geç Neolitik dizini anlayabilmektir. Bu araştırılan geç dönem tabakalar Çatalhöyük'te Neolitik'ten Kalkolitik'e geçişi anlamakta önemli veriler sağlamakta ve batı ve doğu höyüklerini ilişkilendirmemize yardımcı olmaktadır.

IST Alanı

IST ekibi, İstanbul Üniversitesi Prehistorya Ana Bilim Dalı'ndan Prof. Dr. Mihriban Özbaşaran başkanlığında, öğrencilerden oluşan bir ekiptir.

IST ekibi daha önce Orta ve Güneydoğu Anadolu'da çeşitli kazılar yürütmüşlerdir. Ekip üyeleri 1989 yılından beri Aşıklı Höyük ve Musular kazılarını (batı Kapadokya-Orta Anadolu'da yer alan iki akeramik Neolitik yerleşim alanı) yürütmüşler ve şu anda da Güneydoğu Anadolu'da Akarçay Tepe'yi kazıdıkları. Aşıklı Höyük ve Musular kronolojik olarak Çatahöyük'ten önce gelmektedir. Aşıklı Höyük, radyokarbon tarihlemelerine göre M.Ö: 9 ila 8 bine ve Musular ise 8 ila 7 bine denk düşer. Böylesi bir deneyimin ardından İstanbul ekibi Çatalhöyük'ün en erken devrelerine odaklanmayı uygun görmüştür. Bu amaca yönelik çalışma yapmak için en uygun alanın tepenin alt kısımlarındaki güneybatı eğimi olduğuna karar verilmiştir. Ancak bugüne değin süren kazılar IST ekibini Çatalhöyük tabakalanmasının orta seviyelerinde bırakmıştır (çanak çömlek ve işlenmiş taş teknolojisine bakılarak aşağı yukarı Seviye IV-VI). Buradaki ekip bir dizi binanın kazısı ile diğer sit alanının çevrildiği dikenli tellere kadar uzanan yapıların kazısını tamamlanmış ve bu da tabakalanma dizininin Batı ve Doğu Höyükler arasındaki toprak yolun altından devam ettiğini göstermiştir.

Batı Höyük

Batı Höyük'teki kazılar ilk olarak Dr. Jonathan Last and Catriona Gibson tarafından 1998-2003 yılları arası yürütülmüştür. Bu kazıların ana amacı 1960 lı yıllardaki açmaların yerlerini belirlemek ve yapılan kazılarla bu alandaki potansiyeli anlayabilmek idi. Bu kazılardan, şu anda yayın aşamasında olan, Çatalhöyük'te Neolitik'ten Kalkolitik'e geçişi anlamakla ilgili önemli veriler elde edilmiştir. 1960 lı yıllardaki kazılar sonucu elde edilen verilerle Doğu Höyük'teki en son Neolitik aktivite ile Batı Höyük'teki yerleşim alanı arasında tespit edilen 800 yıllık ara şimdi TP Alanı ve Batı Höyük'ten elde edilen kazılarla 200 yıla inmiştir. Bu iki höyük arasında aralıksız bir yerleşim olması ihtimali yüksektir.

2006 yılında Batı Höyük'ün doğu eğimindeki iki açmada (T5 ve T6) Cambridge Üniversitesi'nden Dr. Peter Biehl ve Trakya Üniversitesi'nden Dr Burçin Erdoğan başkanlığında bir ekip kazılara başlamıştır.

Açma 5, 6 ve 7

SUNY Buffalo'dan Dr. Peter Biehl, & Free Üniversitesi'nden Dr. Eva Rosenstock tarafından, höyüğün güneydoğu kenarında Açma 5, 6 ve 7 no'lu açmalarda yürütülen kazıların ana amacı bir dizi basamaklı açma ile Kalkolitik Batı Höyük'te tüm bir yerleşim dizinini belirlemektir. 2006'da açılan Açma 5 ve 6'nın devamı olarak, aynı düzlem üzerinde Batı Höyük'ün kenarında kepçeyle kesilerek Açma 7 açılmıştır. Bu açma, yerleşim tabakalanmasının ne kadar derine gittiğini görebilmek amacıyla açılmıştır.

Açma 8

Trakya Üniversitesi'nden Dr Burçin Erdoğan başkanlığındaki ekip, yüzey araştırmalarında Erken Kalkolitik II dönemine ait çanak çömleğin bulunduğu tepenin güneybatısındaki bu alanı, Çatalhöyük yerleşim dizinini Can Hasan'a bağlamak amacı ile kazmaya başlamışlardır.

Batı Çatalhöyük, 1960 lı yıllarda ilk kazılmaya başlandığında burada açılan iki küçük açmanın (I ve II) verdiği çanak çömleğe dayalı sonuçlarla yerleşim dizini iki döneme ayrılmıştır- Erken Kalkolitik I ve Erken Kalkolitik II. Erken Kalkolitik II, alanın güneybatı kısmında açılan Açma II'de bulunan bir dizi çukurdan elde edilen çanak çömleğin Can Hasan I, tabaka 2B'ye benzerlik göstermesi sonucu belirlenmiştir. Buradaki amaç, Batı Çatalhöyük'de Erken Kalkolitik II'yi incelemek, Erken Kalkolitik II yerleşmelerinin, Erken Kalkolitik I yerleşmelerinden sonra nasıl geliştiğini anlamak ve Erken Kalkolitik I (M.Ö. 6000-5700) den II (M.Ö. 5700-5500) ye geçiş sürecini anlayabilmektir.

Klasik ve Geç Dönem

Selçuk Üniversitesi'nden Dr Ahmet Tırpan ve Dr Asuman Baldiran tarafından başkanlık edilen üçüncü ekip geç döneme ait aktivitelere yönelik kazıları yürütmektedirler. Batı Höyük'ün geç dönemlerde mezar alanı olarak kullanıldığı belirlenmiş ancak bu alanlarda yerleşimi veya başka aktiviteleri gösteren başka kanıt bulunmamıştır. Selçuk Üniversitesi ekibi çalışmaları geç döneme ait gömütler üzerinde ve Açma 5, 6, 7 ve 8'deki diğer aktiviteler üzerinde yoğunlaşmıştır. Bu, ekibe bütün geç döneme ait gömütleri anlamada geniş bir perspektif kazandıracaktır.

2008 Yılı 4040 Alanı Kazıları– Shahina Farid

4040 Alanı alanının üzerini örten korunga örtünün yapımı kazı sezonu başlamadan önce tamamlanmış olup, 2008 yılı çalışmaları; daha önceki yıllarda kazısı tamamlanmamış binaların kazılarını bitirmek, stratigrafik ilişkiler açısından anahtar alanları belirlemek ile ziyarete açılacak olan alanlar üzerinde yoğunlaşmak olarak belirlenmiştir.

Bu amaca yönelik olarak 2004 yılından beri kazısı süren ve her yıl toprakla kapatılıp daha sonra çalışmalar esnasında açılan güney kısmındaki alan, bu kez devamlı suretle açık kalabilmesi için açılmış, temizlenmiş, konservasyon işlemleri tamamlanmış ve ziyarete açık hale getirilmiştir.

Buna ek olarak, bu bina kompleksinin yer aldığı alanda bulunan, ufak ancak karmaşık bir yapıya sahip olan Bina 49, bütün yerleşim katmanları kazılarak ve altındaki binanın dolgusuna ulaşılacak şekilde tamamlanmıştır. Buna bağlı stratigrafik ilişkileri anlayabilmek için komşu bina olan Bina 52'de kazılar devam etmiştir. Bu binada 2005 yılında ortaya çıkarılmış ve bu yıl bir kutu içinde koruma altına alınmış bukranyum ile süslenmiş bir benç, bu yıl tekrar açılarak gösterime hazır hale getirilmiştir. Bina 52'nin güneyi ve batısında yer alan çöplük alanları da binalarla stratigrafik olarak ilişkilendirebilmek için kazılmıştır.

Korugan örtünün batısında yer alan Bina 77 de, yüzey temizliği sırasında yangın geçirmiş bir bina olarak belirlenmiş ve kazısı yapılmak üzere belirlenmiştir. Kazılar sonucunda bu yangın geçirmiş binanın, birisi boğa boynuzları ile bezenmiş birçok platformun bulunduğu ve içerisinde daha birçok etkileyici mimari unsurun ve buluntunun ortaya çıkarıldığı bir bina olduğu anlaşılmıştır.

1999 yılından beri kendi korugan örtüsünün altında bulunan ve geçen seneki çalışmalar esnasında toprakla kapatılmış olan Bina 5 de yeni örtünün altına dahil edilmiş ve tekrar açılıp, konservasyon işlemi tamamlanıp ziyarete açılmıştır.

Alanda ziyaretçiler için tahta bir yürüyüş platformu yapılmış ve bilgi panoları hazırlanmış ve yerleştirilmiştir.

Building 49 – Daniel Eddisford

Bina 49'un kazısı 2004 kazı sezonunda başlamış olup 2006 sezonunda da devam etmiştir (Figür 10). 2008 kazı sezonu içerisinde de bu binanın kazısı tamamlanmış olup, yapı içerisindeki tabakalanma dizini ortaya çıkarılmıştır. Bina 49, ufak boyutlu bir bina olmasına rağmen mimari yapısı, tabakalanması ve içerisindeki dekoratif unsurlar açısından oldukça

kompleks bir yapılanma göstermekte ve bu durum da binanın hatıra sayılır bir zaman dilimi süresince işgal edildiğini bize anlatmaktadır. Çatalhöyük’de farklı alanlarda da gördüğümüz gibi, daha çok fırın ve ocakların bulunduğu binanın güneyindeki ‘kirli’ olarak tanımladığımız tabanlar ile binanın kuzeyinde bulunan ‘temiz’ tabanlar burada da aynı şekilde bulunmuştur. Orta kısımdaki tabanlar ise daha çok hem ‘temiz’ hem ‘kirli’ kullanımla ilgili kanıtlar vermiştir. Yine binanın orta kısmındaki bu tabanların yer yer yıpranmış ve kırılmış olması, bu alanın çok sık kullanıldığının göstergesidir. Bina 49’un içerisinde birçok alanda, kırmızı ve siyah boyalı geometrik duvar resimleri; kırmızı boyanmış unsurlar ve kuzeybatı platformunun bir yüzünde görülen boya bezekler gibi birçok dekoratif unsura rastlanmıştır



Figür 10. Bina 49. Fotoğraf Jason Quinlan

Gömütler

2008 kazı sezonunda 11 bireye ait gömütün kazısı yapılmış olup, henüz tüm analizleri tamamlanmamıştır. Bütün gömütler binanın kuzey kısmının altında tespit edilmiştir. Bulunan bütün duvar resimleri ve dekoratif unsurlar binanın bu kuzey kısmında yoğunlaşmış olup, bunların ölü gömme adetleriyle ilişkili olabileceği düşünülmüştür. Bütün iskeletler bükülmüş ve sık bir şekilde birbirlerine bitişik olarak bulunmuşlardır. F.4011, F.4013, F.4014 ve F.4015 numaralı gömütler kuzeydoğu platformunun (F.1664) altında bulunmuş ve hepside çocuk iskeletidir. Bu durum kuzeybatı (F.1651) platformunun altında bulunan bireylere zıtlık göstermektedir, buradaki bütün iskeleler yetişkinlere aittir.

Dekoratif Sıvalar

2006 kazı sezonunda, binanın kuzey alanında bulunmuş olan birçok duvar resmine ek olarak, bu yıl da yine birçok boyalı siva ortaya çıkarılmıştır. Bunlardan en çarpıcı olanı platform F.1651’in güney yüzüne boyanmış olan en az üç farklı dizayn olmuştur (Figür 11). Bunlardan bazıları, beyaz yüzey üzerine beyazla boyanmış, bir düzlemde devam eden karmaşık figür motifleridir (16647), daha erken bir evrede ise (16666) batıya bakan beş adet beyaz el baskısı kırmızı boyalı platformun üzerinde bulunmuştur.



Figür 11. Beyaz üzerine siyah, platform kenarına doğrusal bir çizgide boyanmış F.1651 no’lu süsleme (16647). Fotoğraf: Jason Quinlan

Mimari Unsurlar

Bina 49’un en erken evrelerinde bu bina yalnızca bir tek odadan (Alan 335) oluşmaktaydı. Bu erken evrede bir ocak alanı binanın güneydoğusunda yer almış olup, hafifçe güney duvarının içine girmiş şekilde bulunmaktaydı. Bu ocağın daha sonraları sıvanarak bir niş

dönüştürülmüş olduğu gözlemlenmiştir. Ocak ise sonraki evrelerde daha merkez bir noktaya alınmış, güney duvarının kuzeyine doğru yerleştirilmiş olarak bulunmuştur. Bununla birlikte, güney platformuyla (F.4007) ilişkili ortaya çıkarılan birkaç sıvalı teknenin yiyecek hazırlanmayla ilgili olabileceği düşünülmüştür. Daha sonraki evrelerde bina kerpiç ve sıva ile yapılmış bir iç duvar sayesinde ikiye ayrılmıştır. Bununla beraber bina Alan 334 diye adlandırdığımız ufak depo alanı ile daha geniş yaşam alanı olan Alan 100 şeklinde iki bölüm halinde kullanılmıştır.

Buluntular

Kazısı yapılan birçok evde görüldüğü gibi, Bina 49'un içinde ortaya çıkan tabanlardan çoğu temiz bırakılmış olup, yerleşim tabakalarında çok az sayıda buluntu vermektedir. Bununla beraber, güneybatıdaki depo alanlarındaki taban dolgusu tabakalarından ve küllü tabakalardan (14460) birçok ilginç buluntu ortaya çıkarılmıştır. Bu yoğun buluntu grubu, evin içinde bulunan buluntuların toplanıp evin güneybatı köşesine doğru atılması ve daha sonra üzerinin yeni bir platformla kapatılması sonucu birarada bulunmuştur. Daha önceki kazılarda bu tabakadan birçok hayvan figürünü çıkartılmıştır. Bu yıla kalan dolgunun kazısından ise işlenmiş ve işlenmemiş birçok taş, kemik bızlar ve geyik boynuzundan yapılmış kırık bir alet çıkarılmıştır.

Bina 49'daki gömütlerin birçoğunda mezar hediyesi bulunmuştur. F.4000 gömütü yetişkin bir bireye ait olup (14441), siyah taşlı küçük boncuklar ile daha büyük taşlı yarım silindirik biçimli bir boncuktan oluşan bir kolye ve yeşil renkli taştan yapılmış bir el baltası ile birlikte bulunmuştur. F.4023 no'lu çocuk gömütü ise, bir kemik veya deniz kabuğundan yapılmış kolye, boncuklardan yapılmış bir halhal, kemik bir spatula ile fitolit izleri bulunmuş bir gömüyü örten bir hasır ile bu hasır süsleyen kırmızı boyalı deniz kabuklarıyla birlikte bulunmuştur. Buna ek olarak korunmuş olan bir tekstil parçası ile bir bakır boncuk da bu gömütle birlikte bulunmuştur. (bakınız Figür 38).

Bina 77 – Michael House

Bina 77'de yapılan kazılar sonucunda bu yangın geçirmiş binada, Alan 336 da dahil olmak üzere, birçok öğenin çok iyi bir şekilde korunmuş olduğunu gördük, bunlardan bazıları şöyledir; güney duvarında, binanın güneydoğu köşesinde yer alan merdiven izi, doğu duvarında iki adet sıvanmış dikme, binanın içerisinde yatay bir şekilde bulunmuş olan yanmış sıvalı ahşap dikme, kuzey duvarındaki ufak süs amaçlı yapılmış ve orijinalinde koyun boynuzları takılı olan kabartma (bukranyum) ve bunun altında ufak bir niş. Bununla beraber, kuzey duvarında geniş lan oyuk hücre ve bunun benzeri olan ve tam batısında bulunan bir başka oyuk. Bunun batısında ise büyük, sıvalı, üç geniş yapısal kalas ve bu kalasların aralarına örülmüş olan sazlıkların sıvanması ile yapılmış (bir odacık oluşturmuş) bir öge bulunmuştur. Bu odacığa giriş sağlanması amacıyla, odacığın duvarına, merkez platforma bir delik açılmıştır. Henüz gerçek fonksiyonu tam olarak anlayamamış olmasına rağmen bu yapının depo amaçlı yapılmış olduğu düşünülmektedir. Dış kısmı kalın bir duvar oluşturacak şekilde sıvanmış ve bir çeşit dekoratif kalıp (sıvanmış bir niş) şekline getirilmiştir.

Alanın tabanında, dört duvara dayanmış toplamda altı adet platform ve bir adet oturak yeri oluşturularak duvar kenarlarındaki alanlar yükseltilmiş ve orta alanda ise çökmüş görüntüsü veren bir taban bırakılmıştır. Bu platformlardan özellikle kuzeydoğu platformu, iyi korunmuş bir şekilde bulunmuş ve boğa boynuzlu sıvalı sütunlarla bezenmiştir. Binanın yangın geçirmiş olması bize, binanın içinde *in situ* olarak bulunan yanmış ağaç kalıntılarından dendrokronoloji örnekleri ve farklı analizler için örnekler ile karbon 14 örnekleri de alabilmemize olanak sağlamıştır.

Tabanın üzerinde birçok zengin buluntu ortaya çıkarılmıştır (see Figür 12); çok sayıda bulunmuş yanık hayvan kemikleri, geyik ve diğer hayvanlara ait boynuz kalıntıları, öğütme taşı topluluğu ve çok sayıda taş balta, birçok işlenmiş kemik alet ve fitolit izleri bulunmuş sepet kalıntıları. Binanın güneydoğu köşesinde ise merdiven izinin yakınında muhtemelen bir kapın içinde olan tahıl ve bezelye kalıntıları bulunmuştur. Ortaya çıkan bu tabakaların birçoğunun gerçekten de yangından önceki pozisyonlarında mı oldukları soru işaretidir. Bu buluntuların bazılarının duvarlara asılı olduğu veya yangından önce çatının üzerinde oldukları muhtemeldir.



Figür 12. Bina 77'nin tabanı boyunca yayılmış, binanın terk edilmesinden sonra geride kalmış buluntular. Fotoğraf: Jason Quinlan

Alan 337'deki depo odasında iki büyük silonun dolgu kazılmış ancak hiçbir bitki kalıntısına rastlanmamıştır. Bununla beraber bu alanın güney kısmındaki tabanda artık kullanımda olmayan birçok havzanın izine rastlanmıştır ve yine bu alanda güney duvarına dayalı olan bir ocak ortaya çıkarılmıştır. Yine tabanın üzerinde bir öğütme taşı

topluluğu (muhtemelen kemik alet yapımında kullanılmıştır), kartal pençesi boyutunda bir yırtıcı kuş pençesi kalıntısı ve bir de obsidyen uç bulunmuştur. Ayrıca buradaki deponun tam önündeki ince bir tabaka halinde tabanda etrafa yayılmış şekilde bulunmuş bitki kalıntıları bulunmuştur

Bina Dışı Alanlar (Alan 60, 271, 232 ve 240) ve Bina Topluluklarının Tabakalanma Dizini (Bina 59, 64, 55 ve Bina 52'ye bağlı Alan 60, 241, 229)

Bina grupları arasındaki dış alanların kazısı, binaların tabakalanma dizinini saptamak ve evlerin ne şekilde kullanıldığını anlamakla beraber, evlerin dışındaki bu alanların tabakalanmalarının nasıl oluştuğunu saptamak amacıyla yapılmıştır (Figür 13). Buradan çıkan sonuçlarla 4040 Alanı'nın kuzey kısmındaki binaların yapım aşamalarının dizini ile hangi binaların eş değerli zamanlarda işlevde olduğu gibi sorunsallar çözülmüştür. Bu alanda kazılan tabakaların içerisinde; çöplük tabakaları, genel olarak toplu olarak bulunan artıklar, *in-situ* ocak artıkları gibi öğelere rastlanmıştır. Yanyana bitişik duvarlardan yoksun olan, bu dışsal alanlara bakan duvarlar, erozyon ve çeşitli hava şartları gibi sebeplerden yıpranmışlar ve birçok ek tamir ve yeniden yapılandırma işlemlerine maruz kalmışlardır.



Figür 13. Bina dışı alanlar. Fotoğraf Jason Quinlan

Alan 271'de süren 2008 sezonu kazılarının ana amacı, iki bina grubu arasındaki tabakalanma ilişkisinin belirlenmesi olmuştur. Bu sezondan önce bu iki bina grubu arasındaki ilişki yoruma dayalı olarak yapılmıştı ve herhangi bir tabakalanma ilişkisine dayanan kanıttan yoksundu. Bu gruplardan biri şu binaları içerir: Bina 54, 55, 57, 58, 59, 64. Batı kısımdaki bina grubunda ise, Bina 55, 59 ve 64 eş zamanlıdır. Bu bina dizinini üzerinde ise Bina 60 yer almakta olup, bu bina Bina 55 ve 64 kullanımdan kalktıktan sonra kurulmuştur ve burası çöplük alanı olarak kullanılmış olup, özellikle Bina 64'ün bulunduğu bölge toprak çıkarmak için kullanılmıştır. Bina 48, 49 (Alan 229) ve Bina 52'nin kuzeyi farklı bir grup oluşturur. Şimdiki kanıtlar ışığında çok açık olarak görülür ki, daha sonra ortadaki duvarın yıkılması ile Bina 52 iki binadan tek binaya

dönüştürülmüştür (52-öncesi Doğu ve 52-öncesi Batı). Bir yangının ardından daha ufak olan Bina 51, Bina 52'nin yerini almıştır.

Güney Alanı'ndaki Mellaart kazılarına dayanan tipolojik taksonomiye dayanarak, burada belirtilen ilk iki bina grubu kuzeydeki gruba göre daha geçtir. 2008 kazılarından önce, bu iki bina grubu arasındaki dış alanda çok az miktarda kazı yapılmış ve tüm bir tabakalanma dizini bugüne değin çıkarılamamıştır. Bu bina gruplarının tabakalanma ilişkilerinin çözülebilmesi için Alan 271'in kazısı açma sınırına kadar kazılmış ve bu şekilde çift duvarlar arasındaki tabakaları, Bina 55'e bağlı kuzeydeki depo alanını (Alan 247), doğu tarafındaki Alan 291'i ve kuzey tarafındaki Bina 64'le batı tarafında Alan 90'ı kapsayan profil bırakılmıştır. Daha sonra kazılar kuzeydoğuda Alan 60'a doğru uzatılmış (Alan 271'in devamı) ve güneydoğuda Alan 229'un güneyine doğru uzatılmıştır.

2008 Yılı Güney Alanı Kazıları– Shahina Farid

Güney Alanı'ndaki çalışmalar, buradaki korugan örtünün en yüksek doğu noktasındaki B.10, B.44, B.56, B.65 ve B.75'deki bina dizinine yoğunlaşmıştır. Bu dikey olarak sıralanmış bina dizininden (B.10, B.44, B.56, B.65) sonra Bina 75 ve bir dizi ufak bina ile açık alandan oluşan yeni bir seri bina topluluğu kazılmıştır. Açık alanlar çöplük alanı olarak ve çeşitli aktivitelerin yer aldığı aynı zamanda yer yer ateş yakılmış alanları kapsayan yapılardır. Bu alanlarda 1960'lı yıllardaki Mellart kazılarında bulunmuş olanlara benzer çok büyük fırınlar ortaya çıkarılmıştır.

Buna ek olarak, bu alan güneye doğru genişletilerek buradaki çöplük alanları ile bunların üzerinde yer alan yapılar kazılmıştır.

Güney Alanı'ndaki bir diğer çalışmada, korugan örtünün alt seviyelerinde söz konusu dizinin batısında devam etmiştir. Burada Mellaart'ın Tabaka VI (E.VIA.32, E.VIA.27 & E.VIA 28) düzeyinde bıraktığı kazı alanı, 2003 yılından beri burada yürüttüğümüz kazıları, 1960 lı yıllardaki kazılara bağlamak amacıyla tanımlanmış ve envanteri tamamlanmıştır. Bu, doğuya doğru olan bina dizini (B.10, B.44, B.56, B.65 and B.75) ile güney merkeze (B.29/42, Sp. 260, B.53/Sp 261 – bakınız Arşiv Raporu 2004 - 2006) doğru olan bina dizinini içerir. Bu pratik bize Mellaart Tabakalanmasının tekrar gözden geçirilmesi için şans vermiştir.

Bina 75, Alan 329 ve 333 ve Buna Bağlı Çöplük Alanları– Roddy Regan, Freya Sadarangani & James Taylor

Bu geçtiğimiz sezonun sonunda Güney alanındaki kazısı yapılan yapıların genel bir tasviri ortaya çıkmıştır. Alanın kuzeybatısında Alan 328'in bulunduğu Bina 75 yer almaktadır. Güneye doğru muhtemelen yine Bina 75'in bir parçası olana Alan 332 yer almaktadır. Komünel alan ya da açık alan olarak yorumlanan Alan 333 ve Alan 329 ise kazı alanının güneyi ve doğusuna düşmektedir. Geçen seneki kazı alanları bu yıl güneye doğru genişletilmiş ve burada Bina 44, 56 ve 65'e bağlı bina dışı çöp alanları kazılmıştır. Bu çöplük alanları Mellaart kazıları esnasında batıya doğru bağlanmış olup kuzeye ise kazılan binaların güney duvarlarının tabakalanma dizini ile bağlanmıştır.



Figür 14. Çöplük ve bina dolgu tabakaları. Fotoğraf: Jason Quinlan

Çöplük Alanının ve Binaların Dizini

Bu sezon kazılarının ana amaçlarından biri de geçmiş senelerde kazılmış olan binaların (Bina 10, Bina 44, Bina 56, Bina 65) güneyinde yer alan çöplük alanı tabakalarının kazılması idi (Figür 14). Buna ek olarak, bu yılki bir diğer hedef ise Bina 65 ve Alan 333 tabakalanmalarında aşağı doğru inmek ve buradaki evreleri anlayıp, bu bina ve alanın altında kalan 'yanmış binaları' daha geniş bir alanda ortaya çıkarmak olmuştur.

Birçok kalın çöplük alanı tabakası tanımlanmış ve bunların Bina 65i 56 ve 44'ün yapımı, kullanımı ve yıkılması ile olan ilişkisi ortaya çıkarılmıştır. Bu bir çizgide devam eden dizin açmanın güneybatı kısmında yer alan iki duvarla kesilmiştir. Bu duvarlar ise batı kısmı ve güney kısmı Mellaart kazıları veya erozyon sonucu ortadan kalkmış olan bir binaya aittir.

Bina 75, Alan 328



Figür 15. Bina 75. Fotoğraf : Jason Quinlan

Bina 75 (Figür 15), kazı alanının kuzeybatı kenarına doğru konumlanmış olup, muhtemelen gerçek ölçüleri kuzeyden güneye 4.5m uzunluğunda olan dikdörtgen şeklinde bir bina idi. Binanın kuzeyine doğru bir sıvanmış tekne ile bu alanın kuzeyinde yer almış olan biz dizi silo grubuna temel oluşturmuş sıvanmış tabanlar dizini bulunmuştur. Bununla birlikte muhtemelen binanın batı köşesinde bulunan platformla ilişkili olan birçok yapı kalıntısı, binanın yoğun bir şekilde tahrip olmuş bu kısmında bulunmuştur. Açmanın kuzeybatısına doğru ise siğ

bükey bir tabana oturmuş olan beş adet ocak bulunmuş ve bazılarının iç kısmında yakıt kalıntıları gözlemlenmiştir. Bunlardan birçoğu diğerlerinden farklı zamanlarda tek başlarına kullanılmış ve değişik taban katmanları ile kapatılmıştır. Erken bina dizininden ise 3 adet gömüt çıkarılmıştır.

Açık Alan

Kazı alanının bu kısmı Alan 329 ve 333 ile sınırlandırılmış olup, sırasıyla geniş bir fırın ile bir ocak barındırır. Bu tip yapısal özelliklerin açık alanlara özgü mimari unsurlar olabileceği düşünülmüştür. Fırının yapımında iki aşama gözlenmiştir. Geç aşamasında 6 katman, erken aşamasında ise 2 katman taban bulunmuştur. Ocak için ise hiçbir farklı yapım aşaması gözlemlenmemiş olup, bu durum da ocağın ömrünün kısa olduğunu bize anlatmaktadır. Ocak da, fırın da kendilerine bağlı tabanlarla ve yüzeylerle birlikte bulunmaktadır. Yine bu alanda tabanların kısmen yenilenmesi, birçok yanmış tabakanın yine kümelenmiş olarak bulunması, ateş yakmak için kullanılan yanık tabakalarla dolu çukuların bulunması, bu alanın çeşitli aktiviteler için kullanılan bir açık alan olduğunu bize söyler.

Bina 79 ve 80

Bu açık alanın altında ise içi doldurulmuş binalar bulunmaktadır (Figür 16). Bina 79, Bina 80'in doğu kısmına düşer. Bina 80 şimdiye kadar Mellaart kazılarında kalan batı profilinde gözlemlenen 2m ye kadar ayakta kalan bir bina olup, kazı yaptığımız alanın da sınırını belirlemiştir. Bu 2 bina da büyük ölçüde yangın geçirmiştir. Bina 79'un kuzeyinde yer alan ve henüz bir numara verilmemiş bir bina yer almakta olup, Bina 75'in kazılmasından sonra altında tuhaf bir yönde yer alan bir başka duvar daha ortaya çıkmıştır.



Figür 16. Bina 79 & 80. Fotoğraf: Jason Quinlan

Çatalhöyük 2008 TP ALANI- Lech Czerniak & Arkadiusz Marciniak

Poznan Ekibi bu yıl Çatalhöyük kazılarını, Poznan Üniversitesi, Prehistorya Enstitüsü ve Arkeoloji Bölümü ile Gdańsk Üniversitesi arkeologları ve uzmanlarından oluşan on dört kişilik ekip ile tamamlamıştır. Kazılar 9 Ağustos ile 9 Eylül tarihleri arasında devam etmiştir. Bu sezon kazıları iki temel amaç etrafında şekillenmiştir: (1) 2007 yılında ortaya çıkarılan, açmanın merkez ve batı tarafında yer alan karmaşık geç Neolitik yapılarının kazılarında devam etmek (2) kazı alanının batı tarafında bulunan ve 2004 yılında kazısı yapılmış olan, çatı diye tanımlanmış olan üstüste yığılmış tabakaların tabakalanma dizinini çözmek (Figür 17).

Birinci amaca yönelik olarak, bu sezon, açmanın merkezinde bulunan Bina 74'deki Alan 325 ve 326'nın taban ve taban altı dolgu tabakalarının kazısı yapılmıştır. Daha sonraki kazı çalışmaları kuzey bölgesinde devam etmiştir. Taban altı dolgu tabakası ufak beyaz çakıltaşlarından oluşmuş bir yüzey olup üzerine beyaz bir taban sıvanmıştır ve bu taban TP'nin en eski binasına ait olan



Figür 17. TP Alanı 2008 yılı kazısı. Fotoğraf : Jason Quinlan

Bina 81'e aittir. Bu bina 54m²'lik bir alanı kapsamaktadır. Uzun bir platformdan oluşan doğu kısmının bir kısmı daha sonra bir mezar odası (Alan 327) oluşturmak için kesilmiştir. Bunun sonucu olarak bu platformun yalnızca kuzey ve güney kısmı korunarak kalmıştır. Tabanla ilişkili iki ana öge belirlenmiştir. Binanın güney kısmında geniş dikdörtgen bir ocak, 6 cm kalınlığında dikdörtgen bir tabaka (muhtemelen bir çeşit platform) ile birlikte bulunmuştur.

Ekip ayrıca Alan 327'deki tabakalanma dizininin kazısını da tamamlamıştır. Bu alan geçen yılki kazılar sırasında, güney, batı ve kuzey duvarlarındaki spiral kazı bezek motifleri ile göze çarpmış olan alandır. Bu alanla ilgili ilk yorumlar, buranın bir mezar odası olduğu şeklindedir. Bu yılki çalışmalardan elde edilen kanıtlar da bu yorumu destekler şekildedir. Bu alanın dolgusu içerisinde en az 10 farklı bireyin gömütü ortaya çıkarılmış ve kayda geçirilmiştir. Mezar odasının 20 cm altında ise bir hayvan kemiği topluluğu bulunmuştur.

Kalın ve sıkı bir yerleşim tabakası (muhtemelen 'çatı') ile bir çöplük tabakası da bu alanda kazılmıştır. Bunlar Alan 346'nın tabanı üzerinde yer almaktaydı. Bu Alan 7 m uzunluğunda ve 2 m genişliğindedir. Bu alanın doğu duvarında bir takım öğeler bulunmuştur. Bunlar; iki adet silo, bir fırın, bir ocak ve bir muhtemel gömüttür. Buna ek olarak, biri kuzey duvarına bitişik ve diğeri alanın güneybatı köşesinde yer alan iki platform bulunmuştur. Ayrıca alanın kullanıma kapatılmasıyla ilgili olarak iki büyük toplu yemek ziyafeti ile ilgili tabaka gözlemlenmiştir.

Bu TP alanındaki son kazı sezonu idi. Bundan sonraki iki yıl kazı raporlarının tamamlanması ile iki monografin hazırlık aşaması ile geçecektir.

Çatalhöyük 2008 IST ALANI - Mihriban Özbaşaran

Doğu Çatalhöyük'ün güneybatı yamacında, J. Mellaart'ın açmalarının güneyinde yer alan ve kazısı İstanbul Üniversitesi Prehistorya Anabilim Dalı ekibi tarafından yürütülüyor olması nedeniyle "İst Alanı" adıyla bilinen alanda, 2008 yılı kazı çalışmaları Temmuz ayında sürdürülmüştür. Kazı ve araştırma ekibi Mihriban Özbaşaran'ın başkanlığında, Güneş Duru, Nurcan Kayacan, Müge Ergun, Turhan Ügür, Nejla Kurt, Ece Birçek, Melis Uzdurum'dan oluşmuştur. Arazi çalışmalarına Küçükköy'den üç işçi, ev/atölye çalışmalarına ise bir işçi katılmıştır.

Ist Alanı'nda önceki yıllarda yapılan kazı çalışmalarında, ortaya çıkarılan yapı ve açık alanların Mellaart tabakalanmasına göre 4/5. tabakalara tarihlendirilebileceği anlaşılmıştı. Kazı alanının kuzeyinde Bina 63 adıyla bilinen yapının batısında bir açık alan, güneyinde kuzeybatı- güneydoğu yönünde bir başka binanın kuzeydoğu köşesi, bunun da güneyinde iki mekanlı bir başka yapının kuzeybatı yarısı ortaya çıkarılmıştı. 63 no.lu binanın güneydoğusunda kalan alanın ise çöplük olarak kullanılan bir açık alan olduğu yine önceki yıllardan bilinmekteydi. 2006 yılında Bina 63'ün bir yangın sonucu çökmüş tavanı ve yıkılmış duvar kalıntılarının altında, binanın en üst/geç tabanına ulaşılmıştı.

2008 yılı kazı amaçlarından biri, binanın evrelerini saptamak idi. Nitekim bu amaçla üst evre tabanları kaldırıldı ve binanın 284 ve 285 no larıyla bilinen ana yaşam odasındaki eski tabanları ortaya çıkarıldı, böylelikle 2006 yılında bulunan tabanın yenileme tabanı olduğu ve ilk tabanın yaklaşık 10 cm kadar üstüne, iki taban arasına temiz bir dolgu atıldıktan sonra yapıldığı anlaşıldı. Taban üstündeki yapı öğeleri, bir üstteki tabanda da kullanımını süren öğelerdi. Aynı mekan içinde, üst tabanın üstünde yer alan güney platformun bulunduğu alanda ise, eski tabanla birlikte, içinde tüme yakın bir kap (koyu yüzlü, açkılı) ile dağınık halde az sayıda hayvan kemiklerinin bulunduğu, kenarları kille çevrili bir petek ortaya çıkarıldı.

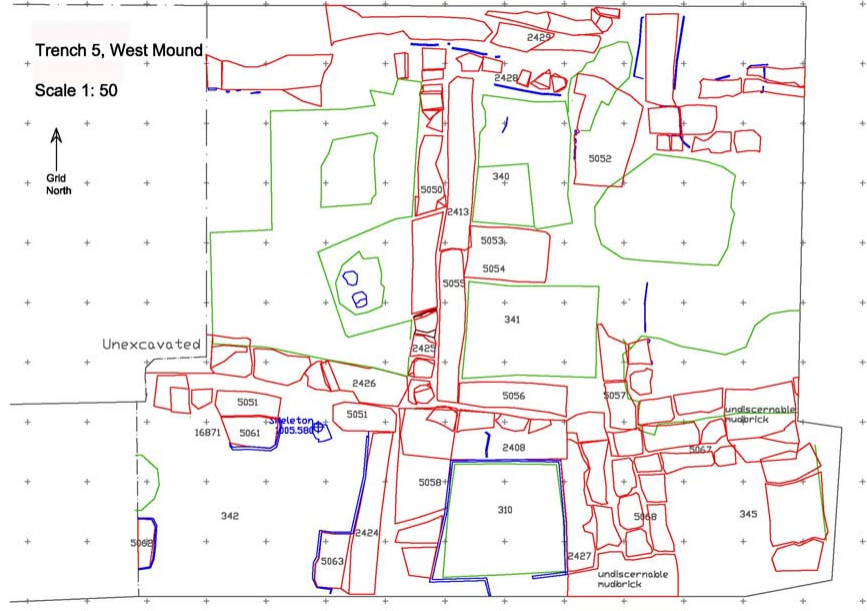
Bina 63'ün üçüncü odası, 289 no ile yan oda olarak bilinen mekandır. Bu mekanda önceden bulunmuş olan tabanın kaldırılması sonucu, kuzey ucunda, taban altında, sürtme taş ve doğal taşlardan oluşan bir toplu buluntu grubu ortaya çıkarıldı. Taş grubunun hemen yanında bir geyik boynuzu ve boynuzun üstündeki bitki/saz izlerinden anlaşıldığı üzere bir sepet ve sepet içinde biri sürtme, diğeri doğal olmak üzere iki taş bulundu. Söz konusu buluntu grubunun güneyinde ise, taban altında gözlemlenen bir çukurlukta yeni doğmuş iki bebek iskeleti, Ist Alanında ortaya çıkarılan ilk gömüt olması açısından önemlidir.

2008 yılı çalışmalarının odaklandığı bir diğer alan, Bina 63'ün güneyinde yer alan iri kerpiç bloklardan oluşan platformlardır. Bindirmeli teknikle yerleştirilen iri kerpiç bloklardan oluşan platformların çok işlevli olarak kullanıldıkları anlaşılmıştır. Bu işlevlerden biri kerpiç duvarların altında, taş temel benzeri, "temel" görevi olmalıdır; bir diğeri binaların kaymalarını önleyici destek duvarları işlevidir; üçüncüsü ise dam seviyesine ulaşmakta farklı seviyeler oluşturma işleviyle kullanılmış oldukları şeklinde ön görülebilir. Ist Alanı'nın Doğu Çatalhöyük Neolitik yerleşmesinin en batı kenarında, Çarşamba nehrine en yakın konumdaki alan olduğu düşünüldüğünde, bina altlarına nemden korunmak amacıyla konan temel ve/veya eğiminde yer alan yapıların kaymalarını önleyici bir önlem olarak, taşın olmadığı bir ortamda bu gereksinimlerin kerpiç platformlarla sağlanmış olması olasıdır.

2008 yılı kampanyası süresince arazide yürütülen kazıların yanısıra, obsidiyen alet endüstrisi, Nurcan Kayacan ve Nejla Kurt tarafından, arkeobotani çalışmaları Müge Ergun tarafından yürütülmüş, gerektiğinde arkeozooloji laboratuvarına Melis Uzdurum yardımında bulunmuştur.

Batı Höyük Açma 5 & 7 - Peter F. Biehl & Eva Rosenstock

Bu yılki dört haftalık kazı sezonunda Buffalo-Berlin-Cambridge Ekibi (Peter F. Biehl ve Eva Rosenstock tarafından başkanlık edilen ekibe Buffalo, Berlin ve Cambridge üniversitelerinden öğrenciler ile ayrıca Freiburg, Paris, Halle ve Bristol üniversitelerinden de öğrenciler katılmışlardır) Açma 5'deki (Tr 5) çalışmalarına devam etmiş ve Açma 7'nin (Tr 7) (bakınız Figür 4) kayıtlı işlemlerini tamamlamıştır. Tr 7'deki derin açmanın bize vermiş olduğu tabakalanmada iki ayrı sıvanmış tabanın da dahil olduğu ile dört farklı evre gözlemlenmekte ve Batı Höyük yerleşmesinin başlangıç ve sonunu bize göstermektedir (Figür 18 & 19). Asuman Baldıran ve Zafer Korkmaz başkanlığındaki Selçuk Üniversitesi ekibi ile beraber geç döneme ait unsurlar ve bir Roma/Bizans gömütü Açma 5 içerisinde kazılmış ve kayda geçirilmiştir.



Figür 18. Açma 5 Genel Planı: Frank Stremke



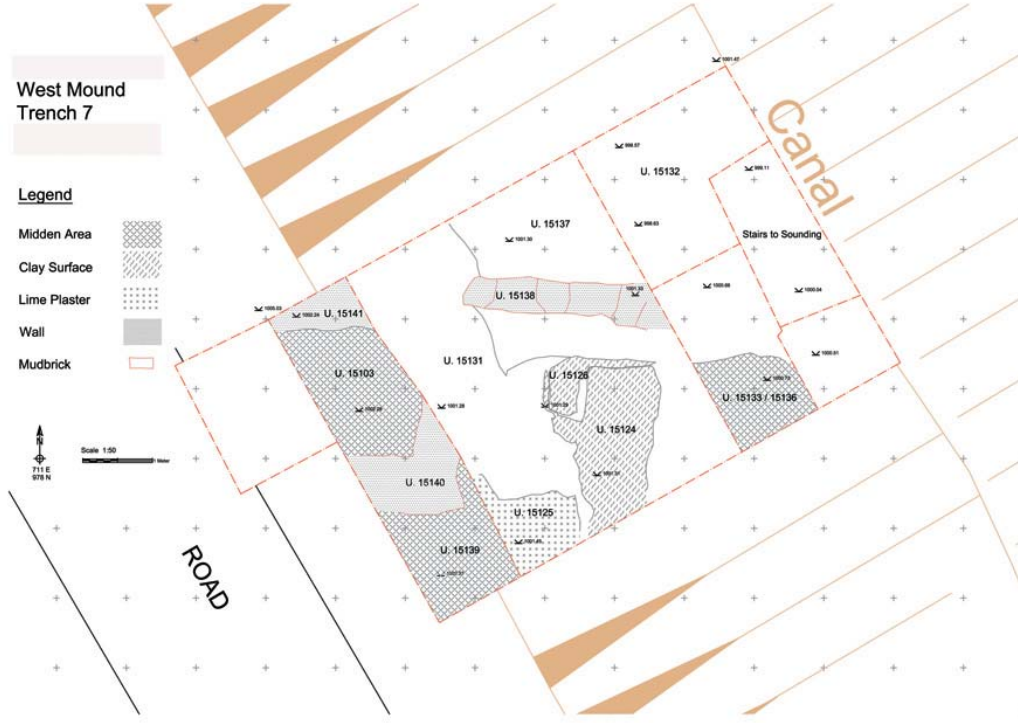
Figür 19. Açma 5 genel görüntüsü

Açma 5 içerisinde Erken Kalkolitik mimarinin kazısı da, farklı binalara ait (Figür 20) birçok farklı alanın ve duvarların tanımlanmasını sağlamıştır. Binaların mimari yapılanması Can Hasan I 2B'ye ait yapılanmayı anımsatmaktadır.

Şu ana kadar yedi ayrı alan tanımlanmış olup, en azından dört tek veya çift duvarlı Kuzey-Güney doğrultulu binalar tanımlanmıştır. Bunlar iki farklı çeşit kerpiçle yapılmıştır: (1) beyaz harçlı, sık dokulu gri kerpiç (Alan 342, 310 ve 345), ve (2) gri harçlı, yumuşak gri-kahverengi renkte kerpiç (F.2425 ve F.5055). Bununla beraber, Batı Höyük'teki kerpiçin gözlemlenmesi inanılmaz zor olup, bir kerpiç tuğla terminolojisi çıkarmak oldukça güç olmuştur.

Can Hasan I, 2B tabakası ile olan benzerlik şaşırtıcıdır. Sadece genel doku, binaların doğrultuları ve boyutları benzerlik göstermekle kalmayıp kerpiç tuğlaların boyutları da Can Hasan'daki gibidir (0,8 x 0,4 m). Bununla birlikte, Alan 340 ve 341'deki binaların genel mimari yapısı Can Hasan I 2B'deki Yapı 5'le paraleldir. Ve son olarak da, yapıların içindeki

payandalar, M.Ö. 6. binyılda yalnızca Orta Anadolu'nun mimari özelliği olarak kalmayıp, daha batıya doğru da aynı mimari özelliği gösterir.



Figür 20. Açma 7 Genel Planı – Franke Stremke

Batı Çatalhöyük Açma 8 - Burçin Erdoğan

Batı Höyük Açma 8'de 2008 sezonu 'Kırmızı Bina' nın (Bina 78) planının genişletilip tamamlanmasını amaçlayan kısa bir sezon olmuştur. Bu yılki kazılar tamamlandığında görülmüştür ki Kırmızı Bina aslında iki katlı olan çökmüş bir binadır. Bina aşağı yukarı 6.0 x 6.0 m bir alanı kapsayan kare şeklinde bir binadır. Binanın birinci ve ikinci katlarının tabanları ile ikinci katın duvarlarının kırmızı ile boyandığı tespit edilmiştir.

Binanın içinde muhtemelen ikinci katı desteklemek için yapılmış olan 3 adet payanda bulunmaktadır. Binanın ikinci katı çöküntüye uğradığında, binanın kuzeyi ve batısındaki dikdörtgen biçimindeki payandaların tepesinde yarım daire şeklinde izler oluşmuştur. Binanın doğu kısmında bulunan payanda önemli unsurlardan biridir. 1.30 x 1.00 m genişliğinde ve 1.50 uzunluğundadır. Yüzeyi yoğun biçimde sıvanmış olup birkaç kat yüzey oluşturmuştur. Tabanın güneyinde ise domino efekti ile düşmüş bulunan duvarın kazısı yapılmıştır. Bu binanın ikinci katına aittir. Tabanında kırmızı boya çok net belirgindir.

İkinci katın tabanı 25-30 cm kalınlığında beyaz sıvayla sıvanmıştır (Figür 21). Aşağı yukarı 5 kat kırmızı boya tabakası çıplak gözle görülebilir. Bu tabandan daha fazla bilgi edinmek için incelenmek üzere mikromorfoloji örneği alınmıştır. İkinci kat birincisinin üzerine çökmüş olup, birinci kat ise hafif bir şekilde içine çökmüştür. Birinci kat yalnızca binanın kuzeydoğu köşesinde görülebilmektedir. Birinci kat ise muhtemel bir zemin katına doğru çökmüştür. Taban katmanlarının farklı yükseklikteki parçaları bulunmuştur. Taban yüzeyine ince şekilde sıvanarak lamine edilmiş kırmızı boya bulunmuştur. Şu ana kadar taban üzerinde bir fırın veya ocağa rastlanmamış ancak doğu duvarına dayalı olan dar bir benç bulunmuştur.



Figür 21. Bina 78 tabanları. Fotoğraf: Nejat Yücel

Batı Çatalhöyük Selçuk Üniversitesi Ekibi – Asuman Baldıran & Zafer Kormaz

Selçuk üniversitesi ekibi olarak 2008 yılı Temmuz ayında çalışmamıza Batı Höyük 5 numaralı açmada başladık. Çevre ve açma temizliği sırasında açmanın güney kenarında yüzeyde 10 cm yükseklik ve 4 cm ağız çapına sahip bir alabastron bulundu. 2007 yılında iskelet kazısını tamamladığımız F.2419 numaralı mezarın kesiğini bulmak ve mezarı tamamen kaldırmak amacıyla kazıya başladık. Çalışmalar sonucu (16831), (16832) ve (16840) ünite numaraları verilen Kalkolitik döneme ve Bizans Dönemine ait zemin tuğlası da bulunan seramik malzemeyi içinde barındıran kömür parçacıklı bir tabakaya ulaştık. Çukurun güney ve batı yönlerinde kalkolitik dönem duvarlarını ortaya çıkartarak çalışmaya son verdik.Yine 2007 yılında iskelet kazısını tamamladığımız F.2420 numaralı mezarın kerpiç duvarlarının tümü ile açığa çıkarılması amacıyla açma (16809) ve (16815) ünite numaraları verilerek 95x50 cm ölçülerinde güneydoğu yönünde genişletildi ve kazı bitiminde iki farklı tabaka ile karşılaşıldı.



Figür 22. Bina F.5060. İskelet (17200)

Bu yıl önceki yıllardan farklı olarak dikkatimizi çeken bir durum da yüzeyden bakıldığında basit toprak mezara çok benzer bir görüntü veren çukurlardı. Bu şekildeki çukurların içerisinde çok dağınık halde kemik ve seramik materyal bulduk. Çukurlar kuzey güney ekseninde ve katmansız oldukça karışmış toprak yapısına sahiptiler.Bu alanda yaptığımız kazı çalışmalarının sonucunda çukurların mezar olmadıkları ortaya çıktı.Çünkü kazılar sırasında herhangi bir mezar buluntu ve kalıntısı ele geçmemiştir.Kil top ve seramik malzeme içeren sert kalkolitik tabakaya ulaşmamız sebebi ile de bu çukurların hayvan yuvaları olduğunu düşünmekteyiz. Bu çukurlara (16804), (16805), (16818) ve (16819) ünite numaraları alınarak kazı yapıldı (Fig 7-8). Ne var ki bu çalışmalar sonucunda (16804) ve (16805) çukurun bir doğu batı doğrultulu Kerpiç Örgülü Sanduka mezarı kuzey güney yönde tahrip ettiği anlaşıldı.

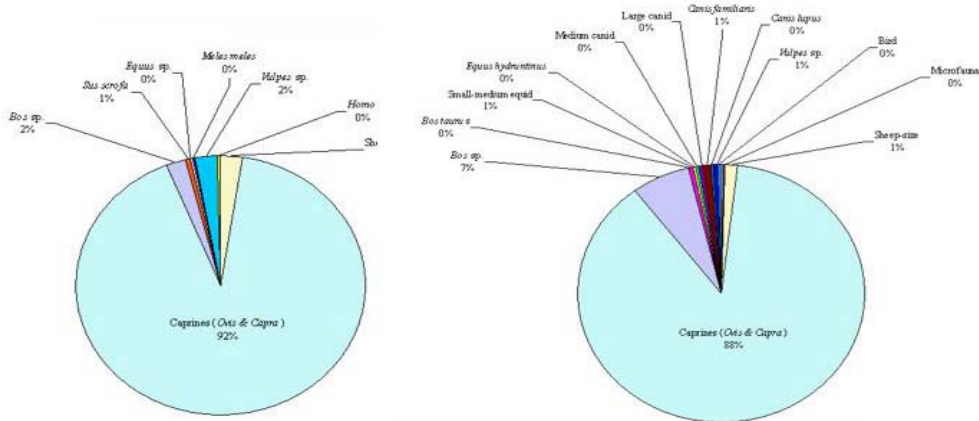
Bu yılki çalışmada bir adet mezar ortaya çıkardık. Bu mezara öncelikle (16892) kesik ve (16893) dolgu numaraları verilerek kazıya başlandı. Kazı sonucu mezarın geçen yıllarda örneklerini açığa

çıkardığımız Kerpiç Örgülü Sanduka Mezar tipinde olduğunu gördük. Mezarın güneybatı yönünde kerpiç tuğla sırası tam olarak ortaya çıkarıldı. Mezarın (16885) ünite numarası verilen kuzeydoğu yönünde toprağın çok karışmış olduğunu gördük. Bu nedenle mezara ait net bir tuğla sırasını tespit etmek ne yazık ki mümkün olmadı. Mezar bu hali ile “görsel” olarak sınırlandırılarak ve F.5060 öge numarası verilerek kazıldı. Doğu- Batı doğrultusunda yüz üstü yatırılmış iskeletin (17200) sol ayak ve el kemikleri ile kemik parçacıkları dışında herhangi bir parçası tespit edilemedi (Figür 22). Mezarda buluntu olarak sadece tabut çivileri ele geçti. İskeletin kaldırılmasından sonra yanık kerpiç tuğlaların 10 cm derinliğe kadar devam ettiğini saptadık ve Kalkolitik zemine ulaşınca kazıya son verdik. Böylelikle geçen sezonlardan bu yana kazısı yapılan Kerpiç Örgülü Sanduka Mezar sayısı beşe ulaşmış oldu.

MATERYAL KÜLTÜR VE ÇEVRESEL ARKEOLOJİ İLE İLGİLİ RAPORLAR

2008 Kazı Sezonu Hayvan Kemiği Raporu– Rissa Russell

2008 yılı hayvan kemiği uzmanları ekibi Claire Christensen, Arzu Demirergi, Sheelagh Frame, Liz Henton, David Orton, Kamilla Pawłowska, Nerissa Russell, Katheryn Twiss, ve Serkan Yeni tarafından oluşturulmuştur. Bu yıl, 4040, Güney, IST ve TP alanlarından toplamda 255 ünite yani 67,292 adet örnek, veritabanına girildi. Ana amaç, gelecek sene yapılacak olan çalışma sezonu ve çıkarılacak yeni yayına yönelik tabakalara öncelik vermek idi. Ekibimizin çalışmalarının odaklandığı alanlar; Güney Alanı'nda Bina 44/56/65'in tabakalanmaları ile 4040 Alanında Bina 77 ve 49'un bütün yerleşim tabakalarının kaydının yapılması idi (dolgu toprağı içinde bulunan kemiklerle, yer değiştirmiş kemik buluntular hariç). Buna ek olarak, Batı Höyüğü'nde Açma 7 (derin sondaj) ve Açma 5'den gelen buluntular bir ön incelemeye tabi tutulmuştur. Bu incelemelerin sonuçlarının Batı Höyükteki Bina 25'den alınan erken sonuçlar ile paralellik gösterdiği gözlemlenmiştir.



Figür 23. Bina 44'ün üst tabakaları (solda) ve alt tabakaları (sağ) ile ilişkilendirilmiş olan, tanımlanabilen çöplük tabakalarından çıkan hayvan kemiklerinin taksonomik olarak yayılımı]

Bundan önceki sezonlarda, Güney Alanında Bina 44-55-65 dizinine ait tabakaların hemen hemen tamamı kayda geçirilmiş olup, 2008 yılında incelenen yeni tabakaların daha önceki yıllardan farklı yeni bir veri vermediği gözlemlenmiştir. Bununla beraber, son iki sezonda güney dizinine bitişik olan çöplük alanları kazılmış ve bunlar belli ev dizinlerine bağlanmışlardır. Buna yönelik olarak, Seviye VI öncesi tabakalanmalara ilişkin de bilgi alabileceğimizi umarak, çöplük tabakalarından gelen buluntuların incelenmesini tamamlamayı amaçladık. Şimdiye kadar Bina 44 le ilişkili olan üç farklı çöplük tabakasının buluntularının incelenmesi tamamlanmıştır (bu incelemeler, geçen sene bu alanın hiçbir binaya ilişkilendirilemeyen batı kısmındaki alanının kazılarında gelen kemik buluntularının incelenmesine ek teşkil etmiştir) (Figür 23). Bu tabakalardan gelen buluntular, höyüğün kenarına ait erken tabakalardan gelen Alan 181'in buluntularını ve TP alanının geç tabakalarından gelen çöplük alanı buluntularını andırmaktadır (16162). Bina 44'le ilişkili olabileceğini düşündüğümüz çöplük tabakalarından bazıları, dizinde bir kesinti yaratmıştır ve

bu tabakalar büyükbaş hayvan kemiklerine ait büyük kemiklerden oluşmuş olup en yukarı tabakalara yayılmıştır (muhtemelen yemek şöleni tabakalarından oluşmuştur).

4040 Alanı'nda Bina 49 ve 52'de geçmiş senelerde kazıları başlayan ve bu sene kazısı tamamlanmış olan birkaç yerleşim tabakasına ait buluntuların kayıtları yapılmıştır. Dolayısıyla Bina 49'da (14460) ünitesi (7957) ile aynıdır ve muhtemelen 2004 yılında verilmiş olan (7954) ünite numarası ile bu diğer tabakalar da aynıdır. Bu tabaka binanın güneybatısındaki platformun altında yer alır ve hafif olarak işlenmiş koyun/keçi kemikleri yoğun olarak bulunmuştur. Bu buluntu topluluğu binanın terk edilmesinin ardından oluşmuş tabakayı andırmaktadır, ve kazıcılar tarafından ritüel tabakaları olarak yorumlanmıştır.

Bu seneki çalışmalarımız 4040 alanındaki yanmış olan ve iyi korunmuş Bina 77 üzerine yoğunlaşmıştır. Bununla beraber, bu binanın tabanlarına ancak sezonun sonunda ulaşılmıştır bu yüzden de yerleşim tabakalarına ait yalnızca birkaç ünite ile binanın terk edilmesinden sonra oluşan tabakalara bakılabilmıştır. Bu ünitelerden en önemlisi kuzeydoğu platformunda *in situ* olarak bulunmuş olan, kilden yapılmış dikmelere yerleştirilmiş büyük sığır boynuzlarıdır. Bu boynuzlar morfolojik olarak yabani erkek sığırlara aittir. Bunların üzerinde yer alan duvarda ise, kilden yapılmış bir başın üzerine yerleştirilmiş koç boynuzları bulunmaktadır. Ancak bu boynuzlar kırık olarak ortaya çıkarıldığından ve boynuzların gövdeye birleştiği noktaları kilin içine gömülü olduğundan yabani mi yoksa evcil mi oldukları anlaşılmamaktadır. Binanın ana odasının dolgusu içerisinde başka hayvan kemiği kalıntılarına da rastlanmıştır. Bunlardan biri odanın tabanının ortasına düşmüş veya atılmış olan bir dizi geyik boynuzudur (bakınız Figür 12). Bir diğeri ise odanın kenarında bulunan yırtıcı bir kuş türüne ait üç adet ayak kısmıdır (aynı tür olup olmadıkları incelendikten sonra anlaşılacaktır).

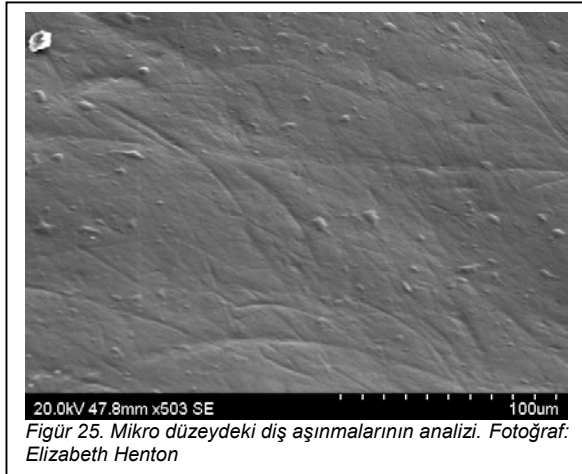
Hayvancılıkla İlgili Uygulamalar - Elizabeth Henton

Yürütülen bu doktora seviyesindeki araştırmanın ana amacı Batı Asya'daki erken döneme ait sürü gütme uygulamalarının yoğunlaşmasını incelemek ve erken toplum içinde değişen hayvancılığın rolünün anlaşılmasıdır. Bu araştırma kapsamında, koyun sürülerinin kontrollü güdümünde, sürünün hareket ve beslenme alanları çerçevesinde, uzak otlaklarda otlanma ve hayvan yemi olarak kullanılan sürülmüş ekili alanların kullanımında Neolitik toplulukların yararlandıkları kaynakları nasıl genişlettiklerini incelenecektir. Orta Anadolu'daki erken döneme ait Çatalhöyük Neolitik toplumundaki uzun bir sürece yayılmış hayvancılık uygulamaları kronolojik açıdan incelendiğinde örnek teşkil edecek bir çalışma sergileyecektir.

Hayvancılık uygulamaları ile ilgili çeşitlemeyi incelemek için, koyunların yetiştirildiği çevresel koşulları belirlemek öncelikli önem taşımaktadır. Bu araştırma projesi bu amaca yönelik olarak arkeolojik koyun dişi kalıntıları üzerinde iki yöntem kullanmaktadır: sezonluk olarak yavrulama ve hareket alanını belirleyen oksijen izotop yöntemi (Figür 24) ve sezonluk olarak beslenmedeki çeşitliliği belirleyen dişteki mikro düzeydeki aşınmanın ölçülmesi (Figür 25). 2008 kazı sezonunun sonuna kadar 70 adet çalışmaya uygun çene kemiği yurtdışına çıkarılmıştır. Yerel çiftliklerden elde edilen 9



Figür 24. Diş kalıntıları. Fotoğraf: Elizabeth Henton



Figür 25. Mikro düzeydeki diş aşınmalarının analizi. Fotoğraf: Elizabeth Henton

adet günümüz koyununa ait diş ise çalışmaya dayanak oluşturacak bilgileri elde etmek üzere örneklendirilmiştir.

2008 Yılı İnsan Kemikleri ile İlgili Rapor Human- Lori Hager and Başak Boz

Çatalhöyük 2008 kazı sezonunda bütün alanlardan insan kemikleri ile ilgili bulgular elde edilmiştir: Doğu Höyük'te 4040, Güney, Poznan Ekibi ve İstanbul alanları ile Batı Höyük'te Açma 5 ve 7. Bunların içinde 41 adet Neolitik gömüt, bir Kalkolitik gömüt ve dört adet Neolitik sonrası gömüt vardır. İstanbul ekibi bu seneki ilk gömütleri elde etmişlerdir, iki adet bebek iskeleti aynı alandan çıkarılmıştır. Batı Höyük bu sene ilk kez bir Kalkolitik gömüt bulmuştur, o da bir bebek iskeletidir. Üç adet Neolitik sonrası gömüt 4040 Alanı'ndan elde edilmiş ve bir tane de Batı Höyük'ten gelmiştir.

4040 Alanı

Bina 49, Alan 100 ve 335

Bina 49'un kuzeyindeki iki platformun altından 14 adet gömüt çıkmıştır. Kuzeybatı platformu (F.1651) yaşları yeni doğmuş bebekten 12-13 yaşlarına kadar değişen 5 adet çocuk iskeletini gömmek için kullanılmıştır (Figür 26). Hiçbir tanesinin gömütü bozulmamıştır. Kuzeydoğu platformu (F1664) ise çocuk ve yetişkinlerden oluşan 9 adet bireyin gömülmesi için zemin teşkil etmiştir (Figür 26). Bu



Figür 26. Bina 49'da Kuzeydoğu platformunun altında bulunan bir çocuk iskeleti (F4011 sk.16601). Fotoğraf: Jason Quinlan

iskeletlerden çoğu yerinden oynatılmış ve 6 tanesi de başsız olarak bulunmuştur. 2006 yılında, aynı evin üst tabakalarında yapılan kazılarda daha yaşlı bir bireye ait yalnızca gövdenin bulunduğu bir insane iskeleti bulunmuştur. Bina 49'daki bulunan gömütlerin toplamının sayısı 15'dir.

Alan 83, 84 ve 92

Şu anda ortada bulunmayan Alan 83 ve 84'in yakınındaki alanda dokuz adet Neolitik birey bulunmuştur. Bunlardan dört tanesi yetişkin, üç tanesi kadın, bir tanesi erkek ve beş tanesi de bebek veya küçük çocuktur. Bu binaya bağlı olabilecekleri gibi, binayla ilgileri de olmayabilir.

Güney

Bina 75, Alan 328

Bina 75'de üç adet birey bulunmuştur. İki tanesi çocuk ve bir tanesi de yetişkindir.

İstanbul

Bina 63, Alan 289

Ayrı zamanlarda gömülmüş olan ancak aynı çukurda bulunan iki adet bebek iskeletini, İstanbul Alanı'ndan çıkan ilk gömütlerdir.



Figür 27. Bina 49'da Kuzeybatı platformunun altında bulunan bir bebek iskeleti (F4023 sk.17457). Fotoğraf: Jason Quinlan

Poznan Ekibi

Alan 327

En azından 10 bireye ait insan kemiği bu küçük odanın dolgusu içerisinde dağınık bir şekilde bulunmuştur. Bu kemikler düzensiz olarak odanın kuzey kısmına yoğunlaşmış olup, daha az kemik topluluğu ise odanın güney kısmında yoğunlaşmıştır. Bununla birlikte başka bir yetişkin gömütüne ait bir iskelet de kazı alanının dışında çok zarar görmüş bir şekilde bulunmuştur.

Batı Höyük

Burada Batı Höyüğün ilk Kalkolitik gömütü Açma 5'de bulunmuştur. Bu gömüt yeni doğmuş bir bebek iskeletine ait olup Alan 342'deki bir duvarın altında/yakınında bulunmuştur.

Post-Neolitik Kalıntılar

4040

Üç adet post-neolitik iskeletin kazısı yapılmış ve 4040 alanının üst seviyelerinden kazılıp çıkarılmıştır. İskeletlerden ikisi yetişkinlere ve biri de çocuğa aittir. Hepsinin yüzleri yukarıya doğru bakmaktadır. İki iskeletin ayaklarının altında gömü hediyelerine rastlanmıştır. Bu bireylerin geç Roma dönemine ait olduğu belirlenmiştir.

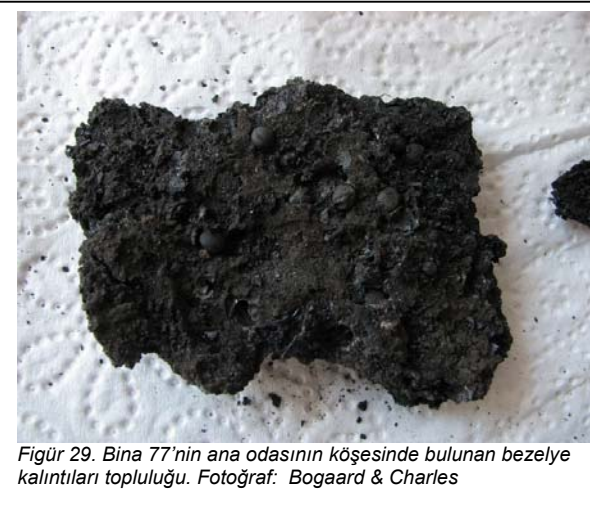
Batı Höyük

Batı Höyükte bir adet post-neolitik iskeletin kazısı yapılmıştır. Açma 5'in çeşitli kısımlarına rasgele bir şekilde saçılmış geç döneme ait mezar kalıntıları bulunmuştur.

Arkeobotani Ekibi Raporu – Amy Bogaard & Michael Charles



Figür 28. Bina 77'de siloların önünde bulunana başsakçık glumaları



Figür 29. Bina 77'nin ana odasının köşesinde bulunan bezelye kalıntıları topluluğu. Fotoğraf: Bogaard & Charles

Yüzdürme yöntemi ile elde edilen örnekler 2008 yılı içerisinde 688'e ulaşmıştır (10,527 litre toprak). Daha önceki yıllarda olduğu gibi, her bir tabakadan en az 30 litre toprağın (eğer tabakada bu miktarda toprak varsa) işleminden geçirilmesi hedef alınmış olup; 2008 yılı içerisinde ortalama tabaka başına 15 litre topraktan örnek çıkarılmıştır.

2008 kazı sezonu içerisinde Doğu Höyük'te; 4040, Güney Alanları ve Batı Höyük'te ise kazı yapılan açmalardan alınan örnekler 1. Seviye işleminden geçmiştir. 1. Seviye işlemi yüzdürme yöntemi örneklerinin, >1 mm ölçeğindeki parçalarından elde edilen tahıl ve yabancı bitki kalıntısı örneklerinin tanımlanması ve sayılması ile >4 mm yüzdürme yöntemi örneklerinin taranmasını kapsar (metodoloji için bakınız Bogaard et al. 2005). Bununla beraber 2007 kazı sezonundan arda kalan, 4040 ve Güney Açmasından gelen küçük bir örnek topluluğunun incelenmesi de bitirilmiştir; yine 2009 yılında tamamlanmak üzere 2008 sezonundan da küçük bir örnek topluluğu geriye kalacaktır. Daha önceki yıllarda olduğu gibi Poznan kazı alanından gelen örnekler kazı alanında 1. Seviye incelemesinden

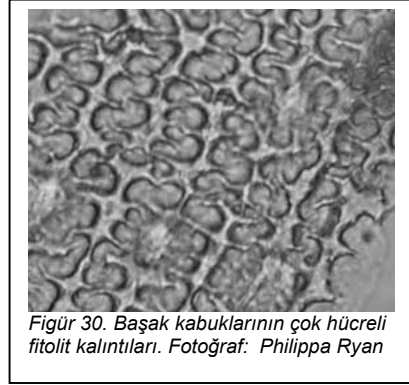
geçmemektedir çünkü örnekler TP alanının arkeobotanisti tarafından Polonya'daki araştırma merkezinde incelenecektir.

2008 kazı sezonu içerisinde kazılarda öncelikli olarak belirlenen toplamda 12 adet örnek uzmanların geribildirimi için seçilmiştir. Bu öncelikli olarak belirlenen örnekler 2. Seviye incelemesinden (1 mm ölçeğindeki rasgele seçilmiş örnekler ile >4 mm tahlil örneklerinin ile tanımlanması ve sayılması) geçmiştir (metodoloji için bakınız Bogaard et al. 2005). Bu örneklerin *in situ* olarak yanmış şekilde bulunmasıyla beraber diğer örneklerden daha zengin içerik göstermesi ve botanik olarak kullanımlarının belirgin olması nedeniyle, 4 mm, 1mm ve 0.3 mm yüzdürme örnekleriyle beraber diğer kalıntıların tümünün incelenmesi ile 3. Seviye incelenmeleri de tamamlanmıştır. Buna ek olarak 2008 kazı sezonundan ve önceki sezonlardan elde edilmiş 50 litrelik örnek yine *in situ* olarak yanmış şekilde bulunduğu ve yine içerik olarak zengin olduğundan dolayı 'öncelikli arkeobotani örnekleri' olarak belirlenmiş ve bunlar da 3. Seviye incelenmesinden geçirilmiştir.

2008 sezonunun en önemli arkeobotani buluntuları yanmış Bina 77'den gelen botani topluluğu idi. Bina 77'de ortaya çıkan siloların önünde buğday başakcıkları glumaları toplu halde bulunmuştur (Figür 28). Bu buluntular çok büyük önem taşımaktadır. Buğday glumalarının depolarda nasıl saklandığı (başakcık halinde veya tahlil şeklinde) anlamak tahılın nasıl bir işlemde geçtiğini belirlemede önem taşımaktadır. Daha önceleri kazı alanında geniş bir biçimde bulunan gluma sapı ve başaklar bize tahılların işlemde geçmeden başak halinde saklandığı ve tahılların ancak yiyecek haline dönüşeceği esnada sapından ayrılıp tanelerin kullanıldığı tezini önermişti. Şimdi ilk defa olarak bu sava bir kanıt bulunmuş oldu. Ayrıca, ana odanın köşesinde, merdiven izinin yakınında toplu halde karbonize olmuş bezelye topluluğu bulunmuştur (Figür 29). Gelecekteki analizlerin ana amacı, bütün bu buluntuları tüm olarak incelemek ve çıkan sonuçları diğer uzmanlarla karşılaştırmaktır.

2008 Yılı Fitolit Kalıntıları Raporu - Philippa Ryan

2008 kazı sezonundaki fitolit ile ilgili araştırmalar 8 Temmuz-2 Ağustos tarihleri arasında gerçekleşmiştir. Bu zaman süresi boyunca kazılardan alınan 'öncelikli örnekler' kazı alanında incelenmiş olup, diğer örnekler ise 2008/2009 yılı içerisinde incelenmek üzere alınmıştır. Fitolit analizi bir mikro-botani inceleme tekniğidir. Bitkiler taban suyundan belli ölçüde çözülebilir silika alırlar ve fitolitler de bazı bitki türlerini hücreleri arasına hapsolmuş silika gövdelerdir. Bu silika gövdeler, genel olarak bitki hücrelerinin üç boyutlu şeklini alarak, bitki çeşidine bağlı olarak, bitkinin taksonomik tanımlanmasının yapılmasına yol açarlar (Figür 30). Her bitki fitolit sağlamadığı gibi, en fazla fitolit veren bitki türleri ise çimen ve ot gibi türlerdir.



Figür 30. Başak kabuklarının çok hücreli fitolit kalıntıları. Fotoğraf: Philippa Ryan

Şu anda Çatalhöyük'te devam eden fitolit çalışmaları, Neolitik dönemdeki bitki ve toprak kullanımının anlaşılması üzerine yoğunlaşmaktadır. Fitolit analiz tekniğinin en önemli özelliği, farklı bitki çeşitlerinin farklı kısımlarını tanımlayabildiğinden, bu bitkilerin hangi amaçla kullanıldığını da bize gösterebilmesidir-mimaride, yakıt olarak, el yapımı materyallerde veya yiyecek olarak. Ev içi mimari unsurlar (özellikle depo alanları, ocak ve fırınlar), çöplük alanları ve sepet/mat yapım malzemesi gibi çok farklı yelpazede arkeolojik konteksler incelenmiştir. 2008 yılı fitolit örnekleme stratejisi bu genel strateji çerçevesinde şekillenmiştir. Buna ek olarak birçok açık hava fırınları ile bunlara bağlı kül tabakaları, hem yakıt olarak kullanılan malzemeleri anlamak açısından hem de farklı fırın/ocak çeşitliliğini görmek açısından incelenmek üzere örneklendirilmiştir. 4040 Alanında (14460) bulunan geyik boynuzlarının etrafına sarılmış olan ip kalıntılarında çok az sayıda fitolit kalıntısı çıkarılmış, Güney Alanı'ndaki bebek gömütündeki (16556) sepet kalıntılarında bir miktar fitolit elde edilmiş ve ayrıca IST Alanı'ndaki öğütme taşları ile birlikte bulunan sepet kalıntılarında da fitolit örnekleri alınmıştır.

Çatalhöyük 2008 Yılı Deniz Kabukları Ön Raporu-Daniella E. Bar-Yosef Mayer

Bu yıl ilk defa olarak deniz kabuğu ile ilgili veriler genel veritabanı ile birleştirilmiştir. Bu sene belirlediğimiz genel amacımız şu şekildedir: Yerleşmede hangi türler mevcuttur ve buraya ne şekilde ulaşmışlardır, doğal kaynakları nerelerdir, insanlar tarafından kullanılmışlardır ve eğer öyleyse, ne şekilde kullanılmışlardır?

Bu güne kadar 7395 deniz kabuğu buluntusu veritabanına girilmiştir. Çok açık olarak görülmüştür ki bütün deniz kabukları yerleşim alanına insanlar tarafından getirilmişlerdir. Ancak salyangozların yerleşim alanını doğal olarak işgal etmiş olmaları muhtemeldir. Tatlısu kabukluları (bunlar alanda en çok bulunan türlerdir) kendi içlerinde iki gruba ayrılır. Unionidae denen tür genelde yiyecek olarak tüketilmiş veya boncuk yapımında kullanılmıştır, bununla beraber tatlısu salyangozları ise daha çok kerpiç yapımında kullanılmak üzere çıkarılan çamurla birlikte alana ulaşır. Yerleşim alanındaki deniz kabuklarının tanımlaması halihazırda bulunan yayınlar çerçevesinde tanımlanabilmiştir.



Figür 31. 3415 no'lu üniteden seçilen buluntular. Fotoğraf: Daniella E. Bar-Yosef Mayer

Birçok deniz kabuğu türünün ise tanımlanması yapılamamış, ancak Akdeniz veya Kızıldeniz kökenli oldukları düşünülmüş ve tanımları yapılmak üzere, T.C. Kültür ve Turizm Bakanlığı izni çerçevesinde, İsrail'deki Milli Deniz Kabuğu Toplama Merkezi'ne götürülmüştür.

Bulunan deniz kabuklarının birçoğu, ister jeolojik oluşum olsun ister Akdeniz kökenli olsun, takı yapımı için kullanılmıştır ve bunlardan bazıları kırmızı boyalıdır. Unio türü tatlısu kabuklularının birçoğu boncuk veya kolye ucu yapımında kullanılmıştır ve bunlar genelde bütün olarak değil işlenmiş parça olarak bulunmuştur (Figür 31).

	NISP	MNI
marine gastropods	40	
	mediterranean	26
	fossil	14
marine bivalves	5	
	mediterranean	2
	fossil	0
scaphopods	20	
	marine scaphopods	3
	fossil scaphopods	17
freshwater snails	188	188
freshwater bivalves	7005	734
landsnails	152	152
total	7395	

Tablo 1: Çatalhöyük'teki deniz kabuklarıyla ilgili ön istatistikler

Buradaki ana amaç gerek karadan gerek tatlısudan gelen salyongoz kabuğu buluntularının Çatalhöyük'ün geçmişe ait genel coğrafyası ile ilgili bilgileri bize vermesidir. Bugüne kadar 11 farklı tür belirlenmiştir ve gelecekte yapılacak olan bir çalışma ile buldukları arkeolojik konteks, bu türlerin yaşayabileceği genel çevre ile ilgili bilgilerle birleştirilmesi sonucu Çatalhöyük'ün genel çevresini yeniden yapılandırılması gerçekleşebilir.

Buna ek olarak yalnızca kazı alanından gelen deniz kabukları değil yüzdürme ve eleme yöntemlerinden elde edilen örnekler ile kerpiçten ve çanak çömlekten gelen örnekler de incelenmiştir.

Çatalhöyük 2008 Yılı Çanak-Çömlek Raporu– Nurcan Yalman

2008 yaz sezonunda, kazı çalışmaları yapılan 4040, Güney ve IST alanlarından çıkan bütün çanak çömlek buluntular, veritabanına kaydedilmiştir.

Bu yılki çalışmalarda, 4040 alanında daha önceki senelere oranla daha az çanak çömlek malzeme elde edilmiştir. Bunun en önemli nedeni, çalışmaların, en fazla çanak çömlek malzeme bulunan çöplüklerden çok, bina içlerinde yoğunlaşmış olmasıdır.

Buna karşın Güney'de Sp.319 olarak adlandırılan çöplük alanında, çanak çömlek tabakalanmasına ilişkin önemli ip uçları elde edilmiştir. Sp.319'daki çöplük dolgusunun evrelerinin, hemen kuzeyindeki binalarla ilişkilendirilmiş olması, çanak çömlekteki farklılığı görmemizi kolaylaştırmıştır. Bunun sonucunda, Sp.319 malzemesinin geç evrelerinde, özellikle pişirme tekniklerinde farklılıklar bulunan bir gruba rastlanmış, bu farklı malzemenin, TP alanındakiler ile benzer olduğu anlaşılmıştır.

Sezonun bir diğer önemli bulgusu ise, IST alanında B.63'de gözlemlenmiştir. Bu yılki iki insitu çömlek bu binadan gelmiştir. Birincisi, yapının batısındaki siloda bulunan, yarısı mevcut çömlektir (Figür 32). Ne yazık ki, silo ile doğrudan bir ilişkisi olmadığı düşünülen bu buluntunun, silonun işlevi bittikten sonra buraya konulduğu öngörülebilir. Diğer insitu buluntu ise, yapının ana odasındaki platformun hemen kenarında özel olarak buraya yerleştirilmiş çömlektir (Figür 33). Büyük bir kısmı mevcut olmakla beraber, bu da tüm değildir ve basınçla şekli deforme olmuştur. Bu bulgunun önemi, Güney alanda daha önceki yıllarda tespit edilen, yapı içinde, ateş yeri, platform yada merdiven boşluğu gibi yerlere konulan ve benzer biçimde yerleştirilen çömleklerle benzerlik göstermesidir. Bu sezonda, TP alanından çıkan malzeme, kısmen Joanna Pitzel tarafından çalışılarak veritabanına girişleri yapılmıştır. Batı Höyük ekipleri, Kalkolitik materyalin veritabanına adaptasyonunun sağlanması için kriter belirleme çalışmalarına başlamışlardır.

Veritabanına yüklenen bilgilerin değerlendirilmesi çalışmalarına da başlanmıştır.



Figür 32. B.63 'teki siloda bulunan tüm kap.
Fotoğraf: Turhan Ülgür



Figür 33. B.63 'de platformun köşesinde bulunan tüm kap
Fotoğraf: Turhan Ülgür

2008 Yılı Figürin Arşiv Raporu - Carolyn Nakamura and Lynn Meskell



Figür 34. Bir insan eli ve kolunun alt kısmı kalkık bir şekilde betimlenmiş ve düzleştirilmiş bir figürin plakası 13183.H1. Fotoğraf: Jason Quinlan

Bu sezon toplamda 50 figürin kazılardan çıkarılmış ve kaydı yapılmıştır. Bununla beraber, daha önceki senelerdeki kazılardan çıkan ve yüzdürme metodundan elde edilen örnekler de kayda geçirilmiştir, bunlardan en göze çarpanları şunlardır - 13183.H1, 13161.H1, 13161.H2 and 13161.H3 (Figür 34). Buluntularımızın çoğu, daha önceki senelerde belirlediğimiz antropomorfik, zoomorfik ve sembolize edilmiş gibi bir takım genel kategorilerin içine girmektedir. Bununla beraber özellikle bu sene, 13183.H1 ve 17049.X1 no'lu örneklerde olduğu gibi, düzleştirilmiş bir figürin plakasının üzerinde betimlenmiş bir insan eli ile kolun alt kısmının *appliqué* tarzında konumlandığı, antropomorfik veya zoomorfik yeni bir formla karşılaşmıştır. Belki de bu, Ankara Müzesi'nde örneklerinin bulunduğu insan ve leopar temsili olan düzleştirilmiş figürinlerin benzeri olabileceği gibi, bizim bulduğumuz örneklerin hayvan veya insan betimi olup olmadığı çok açık değildir.

Bunun dışında bu seneki çarpıcı örneklerden biri TP alanından çıkan taştan oyularak yapılmış, muhtemelen sabuntaşından yapılmış, yeşil-gri tonda minyatür bir figürindir (15839.X10). Bu minicik ve bütün halde bulunmuş kadın figürünü abartılı olarak gösterilmiş dolgun bacaklarla betimlenmiştir (Figür 35). Herhangi bir şekilde göğüslerin betimlenmediği bu figürinde kollar ince bir çizgiyle belirlenmiştir. Hatta hemen hemen bütün vücudun hatları ince çizgilerle belirlenmiştir. Kalçalar genel formda göze çarpan özellik olarak abartılı bir şekilde ortaya çıkarılmıştır. Kazılarak belirlenmiş çizgilerle bacaklar birbirinden ayrılmış. Kafa yalnızca basit bir nokta şeklinde olup herhangi bir detay belirlenmemiştir. Genel şekli bir üçgen biçiminde olup, toplu bir kadını tasvir eder, bu bir insan formudur.

Bu sezon aynı zamanda sene içinde başlattığımız, antropomorfik figürinlerdeki çeşitli vücut kısımlarının istatistiksel oranını ölçmeyi amaçlayan projemizi tamamladık. Vücudun bazı kısımlarının diğerlerine göre daha abartılı bir biçimde gösterilmesi veya bir takım formların basitleştirilip adeta silüet halinde betimlenmesi Çatalhöyük'ün figürin yapımının bir geleneği olmakla beraber, genel olarak Anadolu neolitikinde de bu gelenek gözlemlenir (bakınız Badisches Landesmuseum Karlsruhe 2007, Özdoğan 2003). Bu değişik abartma ve stilize olarak betimleme yöntemleri, birbirleriyle uyumsuz olmayan ancak farklı fikir ve değerlere işaret ederler.

Daha önce de belirttiğimiz gibi kalça ve karın bölgelerinde gözlemlenen abartılı betimler yalnızca kadın betiminin yapıldığı figürinlerde veya cinsiyetsiz figürinlerde görülür. Kalçaların ve karının ince detayla işlenmesi diğer vücut kısımlarını dışarda bırakır (bacaklar ve bazen göğüslerde olduğu gibi). Bununla birlikte bazı stilize figürlerde de kalçaların ve karının abartılı biçimde görüldüğü olmuştur (Şekil 1). Bu durum belirttiğimiz iki farklı figürin yapım geleneğinin birbirlerinden tamamen ayrı olmadığının bir göstergesidir. Göğüsler en çok işlenen özellik olmasına rağmen (59 kez), karın (39 kez), ve kalçalar (45 kez) en çok abartılan kısımlardır.

Kil Mühürler 2008 – Julie Cassidy

Aşağıdaki rapor, Çatalhöyük'te 2006, 2007 ve 2008 kazı sezonlarında ortaya çıkarılmış olan kil mühürlerin genel bir tanımını ve yorumlanmasını içerir.



Figür 35. Kadın betimli figürin (15839.X10)
Fotoğraf: Jason Quinlan

2006 kazı sezonu içerisinde 6 adet (bunlardan birisi tam anlamıyla kil mühür değildir ancak bu rapor içerisinde özel olarak bahsedilmesi uygun görülmüştür), 2007 yılında 1 ve 2008 yılında çok ilginç 3 adet kil mühür ortaya çıkarılmıştır. IST Alanı dışında 2008 kazı sezonundaki bütün mühürler çöplük veya oda dolgusu diye tanımladığımız tabakalardan gelmiştir.

Bu rapor söz konusu bütün kil mühürlerle ilgili genel bir tanımlama ile kullanımları ve anlamları konusunda yorumlamalar içermektedir. Bu raporda Ali Umut Türkcan'ın 2005 yılındaki Mellaart kil mühürleri ile ilgili yayını referans olarak kullanılmıştır.

2006

13360.X3. GÜNEY. (ET149)

Bina 65 Alan 299 içerisinde oda dolgusu içerisinde bulunmuştur (Tabaka V/VI).

13522.X26. TP. (ET1)

Çöplük alanında bulunmuştur.

13522.X4. TP. (Envanter No.7).

Çöplük alanında bulunmuştur.

12980. 4040 Alanı. (ET147)

Bina 61, Alan 279'daki çöplük alanının üst tabakasından bulunmuştur

12980.H7. 4040 Alanı. (ET210)

Bina 61, Alan 279'daki çöplük alanının üst tabakasından bulunmuştur

12902.X1. 4040 Alanı. (ET148)

Bina 59, Alan 276'da bulunan küllü oda dolgusu. Tabaka V/VI.

2007

15828.X2. TP. (ET20)

Bina 73'ün batı tarafındaki çöplük alan.

2008

17047.X1. Güney. (Envanter No. 10) (Figür 36.)

Alan 339'daki çöplük tabakasından çıkarılmıştır.

13918.X1. IST Alanı. (Envanter No. 13) (Figür 37.)

İstanbul Alanın batı profilinden düşen toprak içerisinde bulunmuştur, dolayısıyla bir kontekst numarası verilememiştir.

17697.X3. TP. (Envanter 19).

Bina 74'deki Alan 325'in batı kısmının altındaki çöplük alanından bulunmuştur.

Son üç yılda bulunan bütün kil mühürler, yalnızca 13918.X1 kodlu mühür dışında, çöplük alanı veya oda dolgusu tabakalarından çıkarılmıştır. Bu durum 2005 yılında çıkarılan mühürler için de geçerlidir (Türkcan tarafından o yılın Arşiv raporunda da belirtilmiştir). Bu daha önceki, mühürlerin gömütlerle birlikte bulunduğu dair yapılan yorumlarla çelişmektedir. Kazıcıların doldurdukları unite formlarının genel olarak incelenmesi sonucu görülmüştür ki bu mühürler daha çok yanmış veya küllü tabakalarda ortaya çıkmış olup muhtemelen bir binanın kapatılması veya bir çöplük alanın oluşması gibi aktivitelere bağlı olarak bulunmuştur.

Gömu hediyesi olarak yorumlanmış mühürlerle çöplük alanlarında bulunmuş veya küllü, yanık tabakalara atılmış mühürler arasında yorumlanmaları bakımından



Figür 36. Mühür 17047.X1.
Fotoğraf: Jason Quinlan



Figür 37. Mühür 13918.X1.
Fotoğraf: Jason Quinlan

bir çelişki ortaya çıkmaktadır. Bu aşamada bu mühürlerin toplum içerisindeki anlam ve önemlerinin anlaşılması gelecekte yapılacak araştırmalardan çıkarılacak sonuçlara bağlıdır.

Genel olarak, mühürler üzerindeki betimler yerleşim alanının başka unsurlarında da karşımıza çıkar. Örneğin ayı betimi yapılmış mühür (11652.X1), daha önce Mellaart tarafından Ana Tanrıça olarak yorumlanmış olan duvar kabartmalarına çok benzemektedir. Bu mühürün bulunmasından sonra Ana Tanrıça yorumu değiştirilmiş ve bunların ayı betimli kabartmalar olduğuna karar verilmiştir (bakınız Çatalhöyük Arşiv Raporu 2007). Ayrıca TP Alanı'ndan gelmiş olan şerit betimli mühürlerle (17697.X3 ve 13522.X4), yine TP alanından gelen ve 2007 yılında bulunmuş olan kazı bezek yöntemiyle süslenmiş mezar odasındaki friz ile yakın bir benzerlik göstermektedir. Aynı şekilde mühür 17047.X1'de görülen el motifi de kazı alanında bulunan çeşitli duvar resimlerinde betimlenmiştir.

Evin içindeki ikonografi yalnızca ev içerisinde yaşayan insanlara yönelik olup, buradaki ikonografi topluma yönelik olarak seyyar hale getirilmek üzere mühürlere kopyalanmıştır.

Bununla beraber, mühürlerin baskı yöntemi ile bir yüzeye desen çıkarmak için kullanıldıklarına dair yapılmış olan yorumda problematiktir çünkü şimdiye kadar olan kazılarda buna dair bir kanıt bulunmamıştır. Şimdiye kadar ortaya çıkarılan mühür, kil obje ve bina yapım malzemelerinin oranı göz önünde bulunduğunda bu yoruma dair bir kanıtın ortaya çıkması beklenirdi.

Bulunan mühürler yapım tekniği açısından farklı derecede kalitedirler. Ayı, at ve el betimli mühürler yapım tekniği açısından yüksek bir standart gösterirler. Diğerleri ise ([12980] ve [11858.X2]) daha düşük kalitede yapılmış ve daha az pişirilmiştir.

Kil Toplarla İlgili Araştırma Raporu - Sonya Atalay

2008 kazı sezonu boyunca kil toplar üzerine süren araştırmalar iki kişilik ekip tarafından yürütüldü-kendim ve bir de laboratuvar asistanı, Ted Mendoza. Stanford Üniversitesi'nden birkaç lisans öğrencisi de kil topları analizleri üzerine 4 hafta boyunca eğitim görmüşlerdir.

Çatalhöyük'ün üst tabakalarındaki kil topların sayısı daha alt tabakalarda bulduklarımıza göre oldukça düşüktür. Son yıllardaki kazılar daha çok üst seviyelere yoğunlaştığından, çok az sayıda kil topun bulunması sürpriz değildir. Bu sezon benim amacım 2006-2008 kazı sezonu sırasında ortaya çıkarılan ve Seviye 1 ve Seviye 2'den elde edilen kil topu buluntularının tam analiz ve kaydının yapılmasıdır. Bu sezonlardan elde edilen kil topu buluntuların toplamı yalnızca 4 kasadır.

Ekibimiz 2006-2008 kazı sezonlarından elde edilen kil toplarının tam analiz ve kayıt işlemlerini tamamlamıştır. Buna ek olarak, Seviye 1'e ait kil topu malzemesinin tümünün kaydı yapılmıştır (2003-2008 seneleri dahil olmak üzere). Bu malzemenin çoğu Seviye 2 düzeyine kadar kayda geçirilmiştir.

2008 Yılı Kil Kaynakları İle İlgili Rapor – Chris Doherty

Çatalhöyük'te kil kaynaklarını ve kullanımını araştırma çerçevesinde yürütülen çalışmalar iki kısımda devam etmektedir; (1) genel buluntu topluluklarının detaylı bir karakterizasyonu (kerpiç tuğlalar, figürinler, kil toplar ve çanak-çömlekler) ve (2) işlenmemiş kil kaynaklarının belirlenmesi ve örneklendirilmesi için arazi çalışmasının devam etmesi.

Bu yılki ana hedefimiz Seviye VII'ye geçişteki kerpiç farklılaşmasını anlayabilmek idi. Detaylı incelemeler sonucu ortaya çıkmıştır ki, Seviye VII öncesi kerpiç tuğlalar Doğu Höyüğün tabanında bulunan kil bakımından zengin tortulardan elde edilmiştir. Burdan elde edilen kil genelde, bina yapımında kullanılmadan önce, ince kesilmiş sazlıklar veya saman parçaları ile karıştırılıp kurumaya bırakılmıştır.

Seviye VII'deki kerpiçlerin daha çok kum içerikli olması, tuğlaların hammadde kaynağının farklı bir yer olduğuna işaret etmekle beraber, tuğlaların daha kısa ve daha kalın şeklini de açıklar. Bu kerpiç tuğlaların birçoğu içsel yapıya ait olup, tabakalanmış tortulardan elde edilmiştir ve material culture ait birçok buluntu verir. Bunlardan bazılarının, tepenin eğiminin erozyona uğraması ile alüvyonla karışan topraktan elde edilmiş oldukları tespit edilmiş ve bu

da Seviye VII'a gelindiğinde Doğu Höyük'ün tabanında bu zamana kadar birikmiş olan tabakalara işaret etmiştir.

Bunun dışındaki, kil toprakların yerini çanak çömleğe bırakması değişim süreci de petrografik analizlerle incelenmiştir. 65 adet çanak çömlekten alınan ince kesit örneklerinin incelenmesi sonucu, yapım işleminde kullanılan malzemenin içeriği ve kaynakları belirlenmiş ve bunların çanak çömlek yapımına nasıl uyarlandığı belirlenmiştir. Çatalhöyük çanak çömleğinin tamamı yerel kaynaklardan elde edilen kille yapılmış olup, içerisine çok nadiren farklı katkıları eklenmiştir. Alınan bu ince kesitlerde gözlemlenen mineral türlerinden yola çıkılarak kil kaynağının tam olarak nereden geldiği belirlenebilir. Birkaç örnekte yerel kaynaktan bulunmayan katkıya rastanmış bir takım malzemelerin uzun mesafelerden getirildiğine işaret etmiştir.

Kerpiç tuğla ve çanak çömleklerin hammadesi olan kilin, tam olarak nereden geldiğini anlamak için çevredeki kil kaynaklarını iyi tanımak gerekmektedir. Buna çözüm bulabilmek için de Neolitik ve Kalkolitik dönemde de civarda mevcut bulunan tortuların tespiti için gerekli olan arazi çalışması devam etmiştir. Bu yıl delici yardımıyla derinden oniki adet toprak numunesi ve kanal kesitlerinden de beş adet örnek alınmıştır. Laboratuvar incelemeleri ile bu kaynak malzeme ile çanak çömleğin ve kerpicingin yapım malzemesi karşılaştırılacaktır. Bu yerel kil kaynaklarını belirleyecek ve buna ek olarak çevre ile ilgili bilgilerimizi derinleştirip, örneğin sulak alanların çekilmesini bölgesel olarak belirlememize yardımcı olup, kullanılan potansiyel tarım alanlarını da anlamamıza yardımcı olacaktır.

İşlenmiş Taş Aletler – Tristan Carter

İşlenmiş taşları çalışan ekibin bu sezonki ana çalışmaları, yaz boyunca devam eden kazılardan elde edilmiş malzemenin çalışılması ile daha önceki iki sezondan kalan malzemenin gelecek senelerde çıkarılacak yayına yönelik olarak incelenmesi etrafında odaklanmıştır.

Bu çalışmalar Kanada, Fransa, Polonya, Sırbistan ve Türkiye'deki üniversitelerden ekibe katılmış akademisyenler tarafından gerçekleştirilmiştir. 2008 kazılarında kayda değer buluşlar elde edilmiştir. Güney alanından gelen malzemeyi çalışan Marina Milic, bu alandaki *in situ* olarak bulunmuş obsidyen uç üretim atölyesine dair kanıtlar elde etmiş ve bu alanda, çok yüzü kalın, prizma şekilli obsidyen bıçak yapımından arda kalan ufak ve belli bir düzende kırılmış obsidyen parçacıkları topluluğu olduğunu görerek ve bunun *in situ* olarak bulunmuş olan obsidyen uç üretim atölyesi olduğuna dair kanıt olarak yorumlamıştır. Bu tip buluntuların geldiği tabakalar, Bina 75 içerisinde ve civarında bulunmuşlardır. Bunun dışında ortaya çıkan bir diğer heyecan verici buluntu da yine Bina 75'de toplu halde bulunmuş olan ve boncuk yapımında kullanılan taşdan yapılmış onlarca ufak delgidir (boncuklarla birlikte aynı dolgu içerisinde bulunmuşlardır). Bu Çatalhöyük'te *in situ* halinde bulunmuş, bu el sanatına dair ilk net kanıttır (Figür 38).



Figür 38. Boncuk yapımında kullanılan taş aletler. B.75. Fotoğraf: Jason Quinlan

4040 Alanındaki kazılardan elde edilen buluntuların devam eden çalışmaları ise, yapım teknolojilerindeki ana değişiklikler ve obsidyen temini ile ilgili bilgilerin elde edilmesi odaklı olmuştur. Nitekin de bu alandan elde edilen buluntular bize baskı yoluyla yonga çıkarılarak elde edilen alet teknolojisi hakkında önemli bilgiler kazanadığımız ve bu dönemde obsidyen kaynağı olarak Nenezi Dağ obsidyen kaynağına yönlendiği görülmüştür. Buna bağlı olarak, doktora öğrencisi Nurcan Kayacan ise İstanbul Üniversitesi Açması'ndan elde edilen işlenmiş taş buluntularla ilgili çalışmalarının yanı sıra , 'Neolitik Anadolu'da baskı yöntemi ile yongalanmış taş aletlerin gelişimi ve yayılım alanı' sorunsalını da hem yakın dönem malzemelerini hem de 1960'ların kazılarında elde edilen buluntuları inceleyerek doktora tezine dahil etmektedir.

Batı Höyük ile ilgili olarak da, ekibimizin yeni üyesi Sonia Ostaptchouk, Dr Biehl tarafından yürütülen kazılardan elde edilen işlenmiş taş malzemenin ayrıntılı incelenmesini yapmış ve genel Anadolu'daki ve Çatalhöyük'teki bilgilerimizin çok kısıtlı olduğu Erken Kalkolitik döneme ait obsidyen ve diğer taş teknolojilerinin çok geniş bir tipolojisini yapmıştır.

Doğu ve Batı Çatalhöyük arasındaki ilişkiyi anlamamızda çok önemli bir yere sahip olan, Poznan ekibinin çalışma alanındaki Doğu Çatalhöyük'ün en üst tabakalarından elde edilen malzemenin çalışılması Marcin Was tarafından devam etmiştir. Son olarak da ekibimize Kanada'dan katılan doktora öğrencisi Brandi Macdonald kazı alanından elde edilmiş obsidyen olmayan işlenmiş taşlarla ilgili çalışmayı, 2006 yılında Doherty ve Milic'in başlattığı paralel çalışmanın devamı niteliğinde sürdürmüştür. Bulunan kuvarslı kayalardan ve diğer ham malzemeden elde edilmiş 100 adet örnek Nütron Aktivasyon Analizi yapılarak üzere ayrılmıştır.

Speleotem Projesi 2008 - Gülgün Gürcan

Bu proje, Trakya Üniversitesi Arkeoloji Bölümü tarafından Doç. Dr. Burçin Erdoğan ve Gülgün Gürcan başkanlığında, Çatalhöyük speleotemlerinin geldiği yerel mağara kaynaklarının yerlerini tespit etmek amacıyla 2008 kazı sezonu içerisinde gerçekleştirilmiştir.

Gürdağ ve Yeşildağ dağlarının eteklerinde, Beyşehir Gölü'nün çevresinde dört adet mağara (Eşekini, Direkli İn, Kapalı İn ve Hatçenin İni) incelenmiştir. Seydişehir'de, önemli bir mağara olan Ferzene mağarası (364 m uzunluğunda, -5m derinliğinde) da incelenmiştir. Bu mağara Roma döneminde gizli bir sığınak olarak kullanılmıştır. Ayrıca, Karaman bölgesinde Arapyurdu I, Asarini, İncesu ve Asarini-Taşkale mağaraları da incelenmiştir. Bütün bu mağaralardan speleotem örnekleri alınmıştır.

Ön incelemeler göstermiştir ki Ferzene ve İncesu mağaraları hidrotermal mağaralar olup köpek dişi şekilli speleotem üretirler ve bunlar da Çatalhöyük buluntularıyla benzerlik göstermektedir. Buradan alınan örnekler Çatalhöyük speleotemleriyle birebir örtüşmektedir. Devam eden araştırmanın bir sonraki aşaması; ICP-MS kullanarak hem Çatalhöyük, hem de Ferzene speleotemlerinin incelenmesi olarak belirlenmiştir.

Çatalhöyük speleotemleri (hem dikey hem de sarkıtlar) farklı kontekslerde bulunmuş ve hem figürin yapımında hem de ziynet eşyası yapımında kullanılmıştır. Genel görüş olarak, Çatalhöyük speleotemlerinin, Çatalhöyük'ün güney ve güneybatısındaki, Toros dağları etrafındaki kireç taşlı mağaralardan alındığı varsayılmış ancak bu bölge şimdiye kadar test edilmemiştir. Bu araştırmanın bir başka ayağı da, buluntuların izotop analizlerinin yapılmasıyla birlikte prehistorik çevre ile ilgili yeni bilgiler edinilmesidir.

Birçok kültürde mağaralar, başka bir kutsal mekana geçildiğine inanılan mekanlardır ve bununla beraber speleotemler bereketlilik ve şifa ile özleştirilirler. Çatalhöyük sakinlerinin ziyaret ettiği bu mağaraların yerlerinin tespit edilmesi bize Neolitik düşünce yapısını anlama açısından da ışık tutabilir.

Çatalhöyük 2008 Sezonu Konservasyon Raporu - Duygu Çamurcuoğlu

Çatalhöyük'te yapılan 2008 sezonu konservasyon çalışmaları (alan ve küçük buluntu konservasyonu) Londra Üniversitesi, Arkeoloji Enstitüsü'nden katılan öğrencilerin, kazı laboratuvar ekibinin ve diğer kazı yapan arkeologların katkıları ile başarıyla tamamlanmıştır.

2008 kazı sezonu boyunca, küçük buluntu konservasyonunun dışında (hayvan boynuzları, diğer hayvan ve insan kemikleri, kil buluntular, seramik, metal, cam vb.) bu sene tamamlanan ve sürekli olarak sergiye açık olacak olan 4040 koruganının altındaki bina ve mimari buluntuların koruma çalışmaları yapıldı (Figür 39). 4040 alanındaki Bina 5, Bina 49, Bina 52, Bina 55 ve Bina 77'de yapılan işlemler kerpiç ve sıvalı duvarların kimyasal maddelerle sağlamlaştırılması, zarara uğramış kısımların tamiri, duvarlarda oluşan çatlakların harçlanması, harçlanan kısımların, binanın genel rengine uygun bir biçimde boyanması ve binalar içinde bulunan önemli buluntuların konservasyonlarının yapılmasını kapsadı. Bina 52'de 2005 yılında bulunan ve geçici olarak kapatılan boynuzlu boğa başı (Bukranium) ve 3 adet hayvan boynuzunun konservasyonu yapılarak sergiye hazırlandı. Bina 77'de bu sene

bulunan ve iki ayrı kaide içine yerleştirilmiş olan hayvan boynuzlarının da konservasyonları yapılarak, alt kısımlarındaki toprak çıkarıldı ve yerine Plexiglas denilen bir malzemeden hazırlanan ayaklar, destek vermeleri amacıyla yerleştirildi.

Aynı zamanda Bina 55'de bulunan ve el ve hayvan motifleri ile bezenmiş duvar resminin de konservasyonu yapılarak, hem sıva hem de boyalar sağlamlaştırıldı ve duvarda sağlam bir şekilde durması sağlandı.



Figür 39. B.49'da bebek mezarından çıkan bir kordon üzeri bakırla kaplanmış kolye.
Fotoğraf: Jason Quinlan

4040 alanının dışında, 2007 yılında Polonya ekibinin kazdığı TP alanında bulunan ve küçük bir odayı çevreleyen, spiral motiflerle bezenmiş kerpiç duvarın bir kısmının kaldırılması çalışması da başarıyla gerçekleştirildi. Bu duvarın 2007 sezonunda konservasyon işlemi tamamlanmış ve kış dönemi için geçici olarak kapatılmıştı. Bu sezon, duvarın genel durumuna bakılarak, kaldırılması gerektiğine karar verildi. Duvarın konservasyon çalışması 2009 sezonunda tamamlanarak Konya Arkeoloji Müzesi'nde sergiye konulacaktır.

Her sezon olduğu gibi bu sezon da alandaki belirli yerlere, sene içindeki nem ve ısı değişimlerini ölçecek olan elektronik veri toplayıcılar yerleştirildi. Bu sezon, veri toplayıcılar, Bina 5, Bina 55 ve Bina 77 içine yerleştirilerek, 4040 alanının genelindeki nem ve ısı değişikliklerinin tespiti amaçlanmaktadır. 2009 sezonunda, veri toplayıcılarının elde ettiği bilgi bilgisayara aktarılarak, sonuçlara bakılacaktır.

TOPLUMLA ORTAKLAŞA ÇALIŞMAYA YÖNELİK PROJELER

Çatalhöyük Yaz Okulu Projesi Tanıtımı – Shahina Farid

2002 yılında Avrupa Birliği fonuyla oluşturulan bir program dahilinde başlatılmış olan projemiz, o yıldan itibaren yaz sezonları boyunca devam etmiş ve okullardaki arkeoloji ile ilgili eğitime katkıda bulunmuş, bu da projemizin başarısını kanıtlamıştır.

Proje, Konya ili civarında ve genel olarak Türkiye'deki gençlerin eğitimine yönelik olarak, onlara Türkiye'deki arkeolojinin ve Çatalhöyük'ün önemini aktarmak amacı güdmektedir. Ayrıca bu program, yerel halkı ortak kültür mirasımızı anlama ve ona sahip çıkmaya teşvik etme açılarından büyük önem taşımaktadır.

Sezon içerisinde 1 ay boyunca çeşitli okul, klüp ve yetimhanelerden gelen yaklaşık 20 öğrenci, gün boyunca kazı alanıyla ve arkeoloji ile ilgili bilgiye sahip olmaktadır (bakınız Figür 9). Çocuklara, kazı alanına vardıklarında, Ziyaretçi Merkezi'nde çeşitli resim, yorum ve rekonstrüksiyon içeren ve bazıları çizgi roman formatında olan bir dia gösterisi ile, genel bir tanıtım yapılmaktadır. Bunu alanda yapılan bir tur takip eder ve bu sayede çocuklar arkeologları kazı alanında görme ve onlara soru sorma şansı elde ederler.

Daha sonra öğrenciler, 1960'lı yıllardaki kazılardan arda kalan ve Doğu Höyük'ün batı kenarında bulunan, kazı yapılan alanlardan uzak ancak sit alanı içinde bulunan toprak yığınının doğru yönelirler. 1960'lı yıllardaki kazılarda %100 eleme yöntemi yapılmadığından bu toprak yığınının hala kemik, kil ve taş parçacıkları bulunmakta ve çocuklar bu buluntuları ortaya çıkardıklarında büyük heyecan duymaktadırlar. Bütün süren atölye çalışması dahilinde; sunumlar, turlar ve öğleden sonra ise çocuklar için hazırlanmış kil ve boya ile gerçekteleşen çeşitli oyunlar gelir. Bununla birlikte çocuklar Neolitik çocuğun günlüğü başlıklı yazılar yazmışlar ve bu yazılar projenin devam eden sponsoru tarafından basılmıştır. Benzer bir yayının basılması da planlanmaktadır.

Bazı zamanlarda Çumra Belediyesi tarafından sağlanan öğle yemeğinin ardından çocuklar gün boyu öğrendikleriyle ilgili el işleri yapmaktadırlar. Kerpiç evlerin kilden yapılmış modelleri, hayvan ve dişi betimli figürünlerin modellerini kil ile şekillendirirler. Kazı alanındaki deneysel evin duvarına çeşitli şekil ve semboller boyarlar veya kazı alanında bulduklarımız benzer kabartmalar yaparlar veya bir kumaş üzerine yine kazı alanında bulunan kil mühür şekilleri ile baskı yaparlar. Bu yılki programa bir de çocuk tiyatrosu dahil olmuştur. Çocuklar ayrıca çeşitli hikayeler yazmaktadırlar, bu hikayelerden bazılarının temaları; Neolitik bir öocuğun güncesi, Neolitik bir çocuğa mektuplar veya 21. yüzyılda bir Neolitik çocuk şeklindedir.

Bu proje her yıl biraz daha gelişmektedir ve şu anda İstanbul'da dahil Türkiye'nin birçok yerindeki okulları kapsamaktadır. Bu da, yerel otellerde konaklama ve Konya ili içerisindeki diğer ziyaret merkezlerine ziyaretçi sayısını artırma ile birlikte yerel ekonomiye de katkı sağlamaktadır.

Çatalhöyük Çocuk Yaz Arkeoloji Atölyesi 2008 Raporu - Gülay Sert

05 Temmuz / 03 Ağustos 2008 tarihleri arasında gerçekleştirilen Çatalhöyük Çocuk Yaz Arkeoloji Atölyesinde 26 iş günü çalışıldı.

Atölye'ye il, ilçe ve köylerdeki okullardan ve çeşitli kurumlardan 431 öğrenci, 92 yetişkin (öğretmen, veli, çalıştırıcı, imam) davetli olarak katıldı. Gönül Köprüsü Projesi kapsamında Çatalhöyük'e gelen 262 öğrenciye slayt gösterimi eşliğinde Çatalhöyük tanıtımı yapıldı. Çatalhöyük'te yapılan "Halk Günü" etkinlikleri kapsamında Küçükköy'den gelen 50 öğrenciye drama, söyleşi ve kabartma etkinliklerinden oluşan bir program uygulandı. Çatalhöyük Çocuk Yaz Arkeoloji Atölyesi'nden toplam 835 kişi yararlandı.

10.00 / 15.00 saatleri arasında açık olan Atölye'de

Müze alanında slayt gösterisi eşliğinde Çatalhöyük'ün tanıtımı
Deneysel Ev'in incelenmesi
Kazı yapılan alanların gezilmesi, ortaya çıkarılan buluntuların tartışılması
Özel olarak hazırlanan alanda kazı çalışması
Kilden figürin ve ev maketi yapımı
Duvar kabartmaları ve duvar resimleri yapımı
Kumaş üzerine mühür baskı yapımı
Dokuz bin yıl öncesine ait yaşam biçimi çağrıştıran drama etkinlikleri gerçekleştirildi.
Günün sonunda katılımcılara "Kültürel Emanetlerin Koruyucusu Belgesi" verildi.

Kazı sezonunun başlamasından yaklaşık bir ay önce yapılan organizasyon ve düzenlenen takvim çerçevesine uygun olarak gerçekleştirilen atölye çalışmaları sorunsuz olarak tamamlandı.

Başta Çatalhöyük kazı ekibine, Shell & Turcas'a, Bifa Bisküvilerine, Coca-Cola İçecek A.Ş.'ye, Konya Ticaret Borsası'na, Güllüoğlu'na ve Aytok Makine'ye teşekkürü borç biliriz.

Toplum Arkeolojisi Projesi - Sonya Atalay

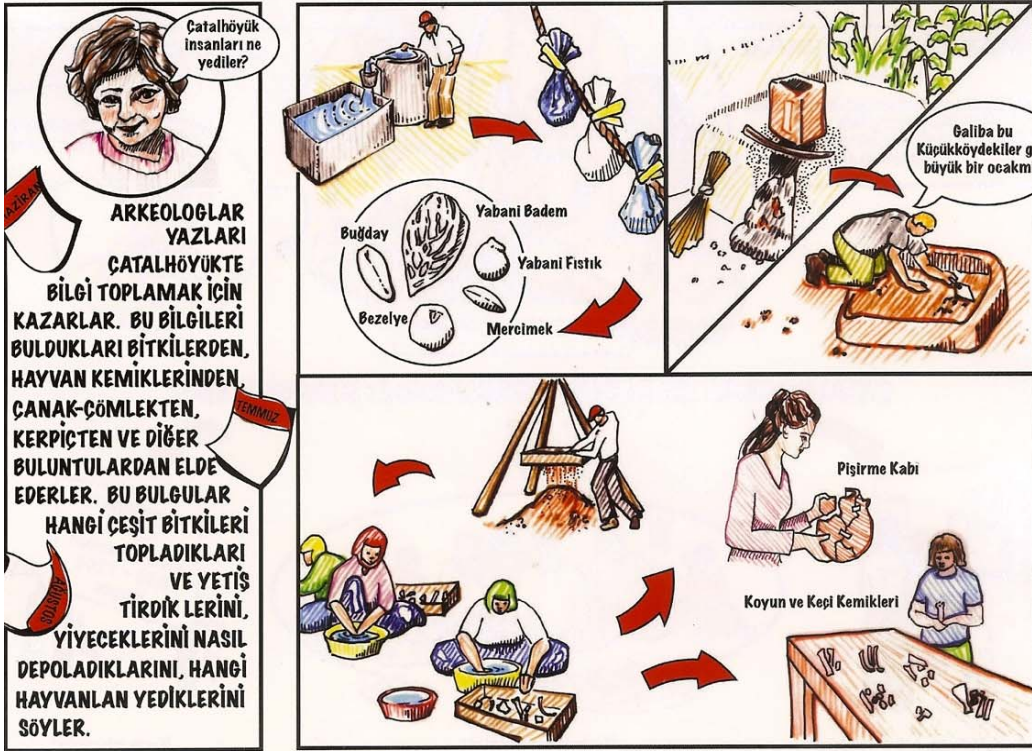
2008 kazı sezonu Toplum Arkeolojisi Araştırma ekibi dahilinde şahsımın dışında, Indiana Üniversitesi doktora öğrencisi Lewis Jones ve Ortadoğu Teknik Üniversitesi mastır bölümü öğrencilerinden Yasemin Özarslan and Latife Sema Bağcı yer almıştır. Çatalhöyük kazısındaki dört haftalık çalışmamızın dışında Çatalhöyük yakınındaki beş farklı köyü hedef alan ve köy halkı ile birlikte yapılan çalışmalarımız başarıyla tamamlanmıştır. Bu projeler dahilinde: 1) Çatalhöyük'te yer alan bir halk günü 2) yerel halkla yapılan röportajlar 3) Çatalhöyük arkeolojik araştırma projesi ile ilgili yapılan bilimsel içerikli çocuklara yönelik tanıtıcı bir çizgi roman 4) Çatalhöyük'te yer alan farklı araştırmaları tanıtıcı bir haber bildirgesi. Halk Günü 30 Temmuz Çarşamba günü yapılmıştır. Küçükköy sakinleri, Çatalhöyük kazı evine davet edilmişlerdir. Bu yılki Halk Gününde katılımcıların sayısı 2006 yılıyla karşılaştırıldığında iki katına çıkmıştır (sayı hemen hemen 400 kişiye varmıştır). Ziyaret esnasında kazı alanında yapılan aktivitelerden biri, kazı başkanı Prof Dr Ian Hodder tarafından ziyaretçilere kazı alanının gezdirilmesi ve diğer arkeologların eşliğinde 5 ayrı grupta 25 dakikalık gezilerle de ile kazı alanının ziyaretçilere tanıtılması olmuştur. Bununla birlikte ziyaretçiler kazı alanındaki obsidyen, arkeobotani, zooarkeoloji ve çanak çömlek analizi gibi

konularda bilgi sahibi edindikleri aktivitelere katılmışlardır (Figür 40). Çatalhöyük'te devam eden araştırmalar tanıtıcı bir dia gösterisi de ziyaretçilere sunulmuştur. Bununla beraber Gülay Sert'in başkanlığında yürüyen çocuk atölyesinin bir benzeri de gelen ziyaretçilerin çocukları için yapılmıştır. Bu aktivitelerin ardından Küçükköy sakinleri ile arkeologların birlikte paylaştığı bir yemek ziyafeti ve birlikte paylaşılan sohbetlerle Halk Günü sona ermiştir.



Figure 40. 2008 Yılı Kazı Sezonu'nda Çatalhöyük Halk Günü 'nde Küçükköy sakinleri. Fotoğraf: Jason Quinlan

Ayrıca ekibimiz, Küçükköy, Abditöü, Çumra, Karkın ve Dedemöglü köylerinden ailelerle 28 adet röportaj gerçekleştirmiştir (125'in üzerinde kişi ile görüşülmüştür). Bu röportajlar civarda yaşayan halkın Çatalhöyük'te süregelen araştırmadan nasıl etkilendikleri anlamamıza yardımcı olmakla birlikte, halkın arkeolojiye olan ilgisini arttırmakla ilgili yolları keşfetmeyi amaçlamaktadır. Bu görüşmeler esnasında bölgedeki arkeolojik alanların korunması ile ilgili önem vurgulanmış ve yine bu bölgedeki kaçak kazıların durdurulmasının gereği üzerinde durulmuştur. Toplanan bilgilerden çıkan sonuca göre; civar halk çevredeki arkeolojik araştırmalardan oldukça memnun olmalarına rağmen, bunlar hakkında çok az bilgiye sahiptirler. Ancak daha fazla bilgiye sahip olmaya gönüllüdürler. Bununla birlikte, civardaki arkeolojik projelerin sona ermesinden sonra da bu arkeolojik alanların uzun vadeli olarak korunmasına katkıda bulunmayı istemektedirler.



Figür 41. Civardaki beş köye dağıtılan çocuklar için yapılan Çatalhöyük çizgi roman romanları. İllüstrasyonlar: Katherine Killackey