

ÇATALHÖYÜK ARAŞTIRMA PROJESİ 2009 KAZI SEZONU RAPORU

Ankara'daki Genel Müdürlük'e ve Ankara İngiliz Arkeoloji Enstitüsü'ne desteklerinden dolayı teşekkürü borç biliriz. Ayrıca Bakanlık temsilcimiz Sayın Lütfi Önel'e de teşekkürlerimizi bildirmek isteriz.

Çatalhöyük'te 1993 yılından beri süregelen arkeolojik çalışmalar, Londra ve Stanford Üniversitelerine bağlı uluslararası bir ekip tarafından yürütülmektedir.

Projemizin ana sponsorları Yapı Kredi ve Boeing'dir. Bu kurumların yanısıra Shell firması da sponsorluğumuzu yapmaktadır.

Projenin 2009 yılı finansal desteği ayrıca, Ankara İngiliz Arkeoloji Enstitüsü, Evrensel Kültür Mirası Fonu (Global Heritage Fund), Londra Üniversitesi, Türk Kültür Vakfı (Turkish Cultural Foundation), Poznan Üniversitesi, Gdansk Üniversitesi, SUNY Buffalo Üniversitesi, Humboldt Fonu ve Templeton Fonu gibi kurumlar ile yapılan isimsiz bir bağış tarafından sağlanmıştır.

Projenin akademik ortaklıkları Selçuk Üniversitesi, Stanford Üniversitesi, Londra Üniversitesi, Adam Mickiewicz Üniversitesi ve İstanbul Üniversitesi arasında yürütülmektedir.

2009 Sezonu Çalışmaları

Çatalhöyük'de 2009 kazı sezonu 10 Haziran ile 2 Ekim tarihleri arasında gerçekleşmiştir. Bu sezon da Çatalhöyük'de, 15 farklı ülkeden, 160 araştırmacı ve öğrenci ile 20 yerel çalışandan oluşan büyük bir ekiple çalışmalarımızı tamamladık. Aynı zamanda bu sezon boyunca 25 adet ziyaretçimiz oldu. Her sene olduğu gibi Stanford, İngiltere ve Polonya'dan (Arek Marciniak ve Lech Czerniak başkanlığında) katılan ekiplerimizin yanı sıra Selçuk Üniversitesi'nden öğrenciler de sezon çalışmalarında yer almıştır. Ayrıca, Selçuk Üniversitesi ile uzun dönemli bir anlaşma da imzalanmıştır. Kalkolitik Batı Höyük'de ise SUNY Buffalo Üniversitesi'nden ve Berlin Free Üniversitesi'nden (Peter Biehl ve Eva Rosenstock başkanlığında) bir ekip ile Trakya Üniversitesi'nden (Burçin Erdoğu başkanlığında) bir ekip kazıları gerçekleştirmiştir.

Sezonun ilk kısmı, 15 Haziran ile Temmuz sonu arası çalışma sezonu olarak belirlenmiş olup bunu takiben 6 haftalık bir kazı sezonu ile devam etmiştir. Çalışma sezonunda ekip üyeleri, 2000-2008 kazılarını kapsayacak olan 4 ciltlik yayına yönelik olarak çalışmalarını sürdürmüşlerdir. Bu yayınlar 2012 yılında çıkmak üzere planlanmış olup, buna yönelik olarak kazı raporları yazılmış ve buluntular çalışılmıştır.

Çatalhöyük'de Üst Katlar

Bu yılki kazı sezonunun amacı Güney Alanı'ndaki yanmış binaların kazısını tamamlamak idi (Figür 1). Alanın zaman içerisindeki gelişimini saptamak amacıyla bu alandaki çalışmalara yoğunlaşılmıştır. Seviye VI'da, 1400 yıllık yerleşim süreci yarıldığında, alanın temel bir değişim gösterdiğine dair kanıtlar bulunmuştur. Seviye VI'daki binaların



Figür 1. Çatalhöyük'te Güney Alanı'ndaki kazıların genel görüntüsü. Fotoğraf: Jason Quinlan.

çok daha yoğun bir yangın geçirdikleri gözlemlenmiştir. Ayrıca genel kullanıma açık alanlarla, bu alanlarda bulunan fırınlar ile kil elde etmek için açılmış çukurlarla, bu çukurların daha sonra çöp çukuru olarak kullanılması gibi fenomenler bu alanda gözlemlenmiştir. Seviye VI'daki yerleşim daha geniş bir alana yayılmış olup, alanın kuzey kısmındaki yerleşimin ortadan kalkmaya başladığı gözlemlenmiştir. Çatalhöyük'de şimdiye kadar rastladığımız boğa boynuzunun dekoratif unsur olarak kullanılması geleneği Seviye VI'da ortadan kalkmıştır. Kuşkusuz Seviye VI'ya geçerken bir dizi değişiklik gözlemlenmiştir ancak bu seviyenin sonundaki gözlemlenen yangınlar, yerleşim dokusuyla ilgili ana değişimdir.

Seviye VI'da gözlemlenen yangın geçirmiş binalar çok iyi bir şekilde korunmuştur. Bu binalarda korunmuş olarak bulunan duvarların uzunlukları 3 metreyi bulmaktadır. Bu yanmış binalardan biri olan Bina 79'da, sakallı bir adam olarak betimlenmiş olan bir taş figürin ile başka bir taş figürin bulunmuştur (Figür 2). Bunun yanı sıra Bina 79 ve Bina 80'deki en etkileyici unsurlar, farklı mimari özelliklerdir. James Mellaart tarafından bize bırakılan en ilgi çekici sorulardan biri de insanların binaların çatıları üzerinde nasıl hareket ettiği



Figür 2. Figürin. Yanmış Bina 79'dan çıkarılmış, muhtemelen sakallı bir adam betimlenmiştir. Foto: Jason Quinlan

sorusudur. Çatalhöyük'ün genel mimarisi her zaman birbirine bitişik düz çatılı basit binalar olarak düşünülmüştü. Ancak Mellaart zamanında da, bu hipoteze uymayan bir durumlara rastlanmıştır. Örneğin, Seviye 10'daki 'Tapınak 10'da bir kabartma figür bulunmuştu (o zaman 'ana tanrıça' olarak yorumlanan, bugün bizim ayı figürü kabartması olarak tanımladığımız kabartma). İyi korunmuş bir bina olarak oratay çıkarılan 'Tapınak 10' da bu kabartmanın bina içinde nereden gelebileceği tespit edilememiş, Mellaart o zaman duvarların ve çatının yüksekliğinde bir artış olduğunu tahmin etmiştir. Bugüne geldiğimizde, 2009 kazı sezonunda Bina 79 ve Bina 80'de bulduğumuz kanıtlar ışığında bu geçmiş problematiğe yapılabilecek başka bir yorum da, siva kabartmanın binalardaki ikinci bir kata ait olabileceği doğrultusundadır.



İlk kanıt Bina 79'dan gelmiştir. Bu binanın dolgusu yanmış kerpiç ve sıva parçalarından ibarettir (Figür 3). Bu binanın ana odasının tabanının üstünde, bir tabana yapışık olarak düşmüş bir duvar parçası bulunmuştur. Bu duvar parçasına bağlı taban ve duvarın kendisi, ana odanın tabanından ve duvarın kendisinden daha kalın olup, başka bir alandan taşınmayacak kadar kütleli bir biçimde bulunmuştur. Bu durumda tek olası açıklama, duvar ve sıvanın bu binanın bir üst katından düşmüş olabileceği ihtimalidir.

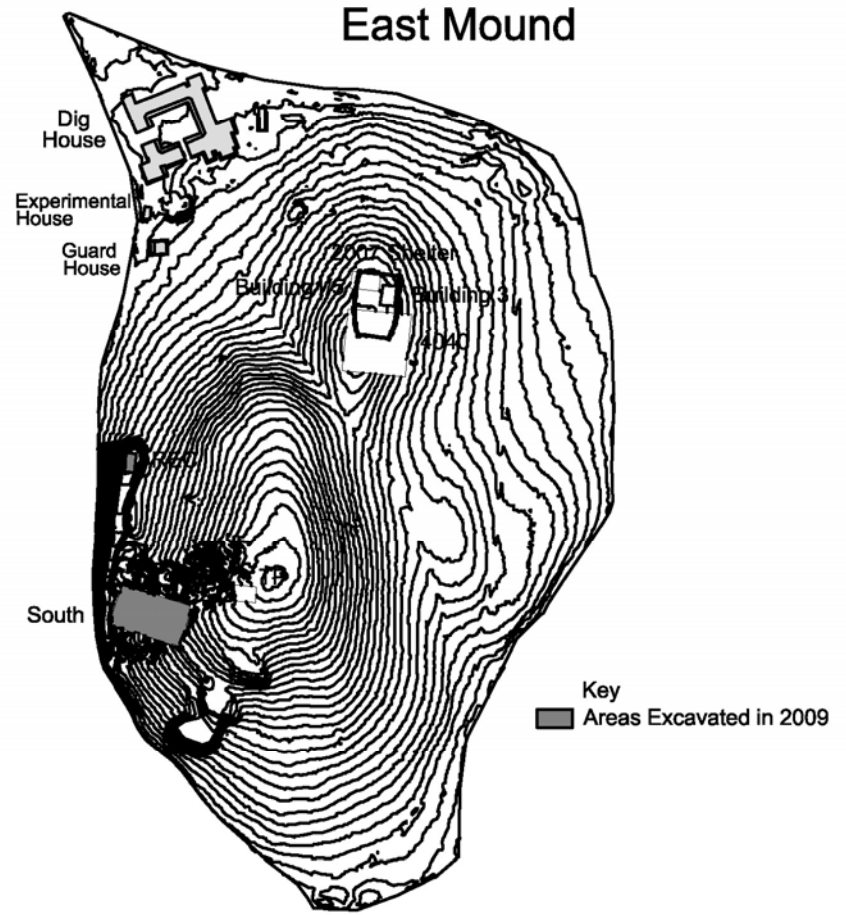
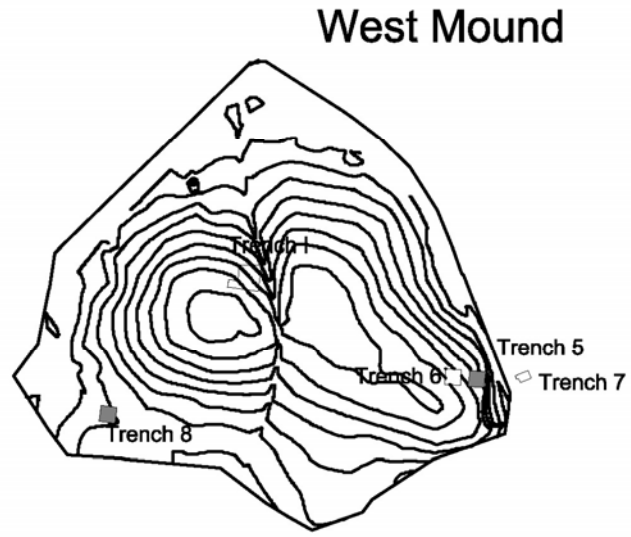
Buna bağlı olarak başka bir kanıt da yine Bina 80'den gelmiştir (Figür 4). Burada ise binanın dolgusu içerisinde, basit tek katlı bir mimari ile açıklanamayacak kadar çok kerpiç duvar parçasına rastlanmıştır. Çatalhöyük'de çoğu bina terkedilirken yangına maruz kalmamıştır. Kaldı ki, binalar çok dikkatli bir şekilde temizlenmiş ve bu işlem sona kalan duvarları yıkılmış olup, bir üst kata ait hiçbir iz bırakılmamıştır. Çatalhöyük binalarının üst katlarının var olmuş olabileceğine dair daha önceki şüphelerimiz artmıştır.

Daha önceki şüphelerimizin kaynağı ise şu idi; model evin inşası sırasında tartışıldığı gibi birçok binada bulunan ağaç dikmelerin tek katlı binalar için bir fonksiyonu yoktur ve bu alandaki kerpiçten yapılan tek katlı binalar bu geniş ağaç kirişler olmadan çok rahat ayakta durabilir durumdadır dolayısıyla kirişlerin bir üst katı destekleyebileceklerini düşünmüş idik ancak yanmamış binalarda buna dair hiçbir kanıt bulunamamıştır. Ancak yanmış binalar, binaların üst katlarına ait kalıntıları bina dolgularının içerisinde barındırmaktadır (kabartmalar, köşeler, kerpiç tuğlalar). Ve burada Bina 80’de birçok farklı boyutta, tek katlı bir bina için çok fazla sayıda kerpiç tuğla bulunmuştur. Aynı zamanda Bina 80’de sıvanmış taban parçalarının yapışık olduğu ağaç kiriş parçaları bulunmuştur-ve bu sıvanmış taban parçalarının bina dışına değil bina içine ait taban parçaları olduğu açıktır.



Figür 4. Bina 80’deki kuzey ve doğu duvarlar ve odanın en alt seviyelerindeki henüz kazılmamış dolgu.. Kuzey duvarındaki açıklık da net bir şekilde görülmektedir. Fotoğraf; Jason Quinlan.

Dolayısıyla 2 katlı binalarımız olduğunu söyleyebiliriz. Bir üçüncü katın olma ihtimali de mevcuttur. Bunu söylemek için erken olabilir ama elimizde ikna edici bir takım kanıtlar bulunmaktadır. Bina 79’un ana binasında ortaya çıkan duvarlardaki izlerden, Mellaart’ında belirttiği gibi ağaçların bazılarının sütun başlığı benzeri mimari unsurlarının mevcut olduğunu gözlemleyebiliyoruz. Ancak şaşırtıcı olan bu sütun başlıklarının binanın duvarlarının bitiş seviyesine kadar ulaşmadığı görülmüştür. Bu başlıkların üstünde, bütün duvar boyunca uzanan yatay bir yiv gözlemlenmiştir. Bu yiv hem Bina 79 hem de Bina 80’de görülmüştür. Mellaart’ın yorumuna göre başka bir ağaç kiriş bu boşluğu doldurmuş ve bu kiriş üst duvarı taşımıştır ve bu kirişin üzerinde yer alan üst duvar dekoratif bir unsurdur. Ancak başka bir yorum ise bu kiriş başlıkları



0 100m

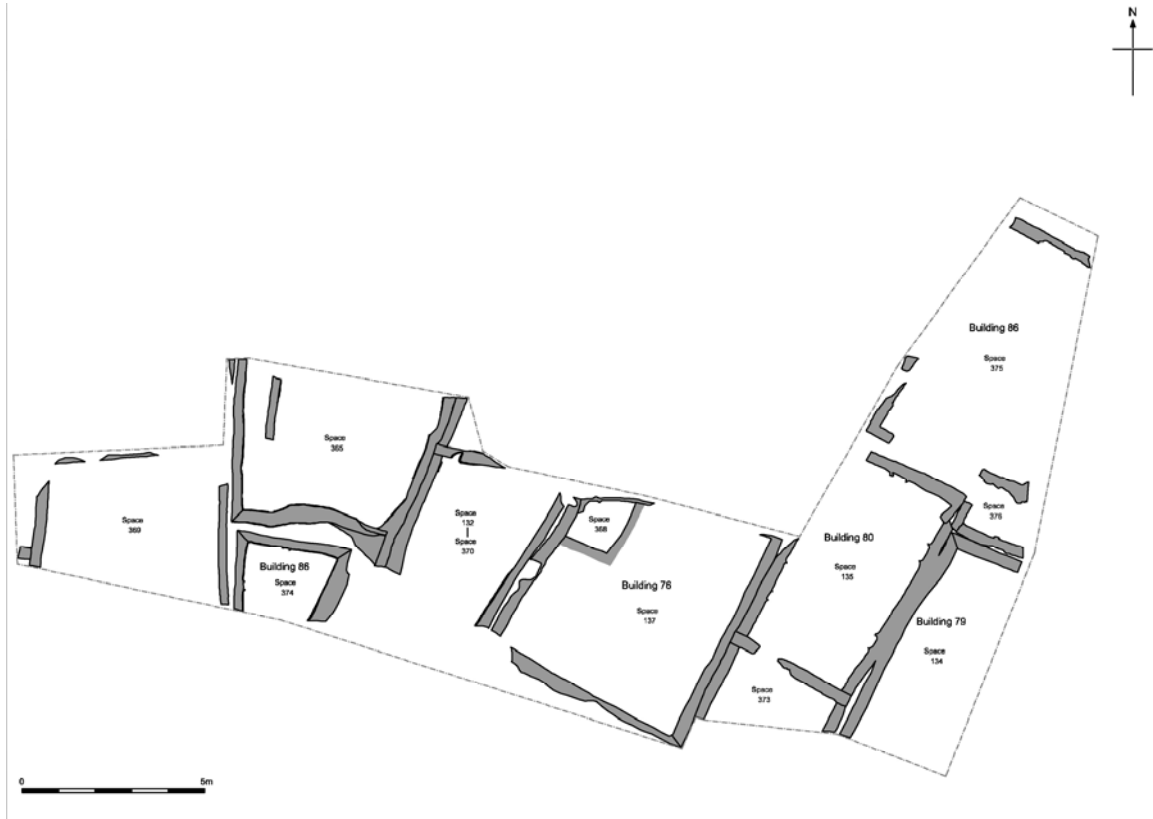
Figür 5. 2009 kazı sezonunda kazılan alanlar.

üzerinde yer alan boşluk bir çatı katını veya bir üst katın tahta tabanını taşımakta olduğu şeklinde olabilir. İki (daha mümkündür) veya üç katlı olsun, Çatalhöyük mimarisi düşündüğümüzden çok daha karmaşık bir hale gelmiştir.

Kazı Alanları

Çatalhöyük'te bu sezonki kazılar 3 alanda gerçekleşti; Neolitik Doğu Höyük'te Güney Alanı'nda ve Kalkolitik Batı Höyük'te Açma 5 ve 8 (Figür 5).

Güney Alanı'ndaki kazılarda bu yıl, kazıların ilk başladığı yıl olan 1993'den bu yana yanmış bir bina olarak profilde görünen Bina 80'nin kazısının tamamlanması öngörülmüştür. Bu bina 2003 yılından beri kazılan Bina10- Bina44- Bina 56- Bina 65 ve Bina 75 dizininin bir devamı olup, geçmiş raporlarda adı geçmiştir. Bina 80'nin duvarları profilde 2,5 metreyi geçkin bir yükseklikte görülmektedir. Bu binanın kuzeyinde ve doğusunda yer alan Bina 86 ve Bina 79'un kazıları geçmiş yıllarda tamamlanmıştır. Bina 80'nin batı tarafındaki yapılar da, Güney Alanı'nın güney kıyısındaki bina dizini ile tabakasal ilişkilendirmeyi sağlayabilmek amacı ile kazılmıştır. Bu binalara, 1960 yıllarında kazısı kısmen yapılmış olan Bina 76 da dahildir. Batı kısmında ise Alan 132/370 ile Bina 87'nin altında daha önceki yıllarda kazılmış olan bina dizini bulunmaktadır (Figür 6). Bu alanlar aynı zamanda 1995 – 1999 yıllarında kazılan binalarla birleşmekte ve bu alanda doğal tabakalardan, en tepeye kadar olan bina dizinine uzanan geniş bir tabaka dizini sağlamaktadırlar.



Figür 6. GüneyAlanı'nda 2009 yılında kazılan yapılar.

Bina 80

Bu alandaki bu yılki kazılar, açık alanlardaki tabakaların (Bina 79 ve Bina 80'i örten Alan 344) kazılarının tamamlanması olarak belirlenmiştir. Bu açık alan tabakaları aynı zamanda başka bir yapı olan Bina 86'yı örtmektedir.

Bina 80 aşağı yukarı dikdörtgen biçiminde olup, kuzeyde Alan 135 ve güneyde Alan 373 olmak üzere, bir açık alanla bağlanan iki odaya ayrılmıştır (Figür 7).



Figür 7. Bina 80'e üstten bakış. İki odaya ayrılan dikdörtgen şeklindeki bina. Fotoğraf; Jason Quinlan.

Kuzey kısmındaki oda olan Alan 135 in sınırları, kuzeyde F.2533, doğuda F.5036, batıda F.5037 ve güneyde, bölme duvarı olan ve güney odası Alan 373 ile bu alanı ayıran F.5038 ile belirlenmiştir. Kuzey duvarı F.2533 iyi korunmuş olarak bulunmuş olup, 2,5 metre boyunda ve 18 dizi kerpiçten oluşmaktadır. Kuzey odasının bütün duvarları birden fazla sıvanmış olup, doğu duvarında daha belirgin olarak gözlemlenen beyaz sıva üzerinde bir takım kırmızı renk pigmentleri göstermektedir. Bu binanın tabanına bu yıl henüz ulaşılmamıştır fakat binanın içindeki bir takım iç yapı unsurları belirgindir. Güney duvarına yapışık bir şekilde konumlanmış fırın F.5041 ortaya çıkarılmıştır. Doğu ve batı duvarlarında çiftler halinde konumlanmış direklerin izlerine rastlanmış olup, başka bir direk izi ise kuzey duvarının merkezinde görülmüştür. Diğer ortaya çıkarılan unsurlardan biri ise kuzey odasının, doğu ve kuzey duvarları boyunca direk izleri arasında uzanan yatay dekoratif yivlerdir. Bunun yanı sıra doğu duvarında oval olarak konumlanmış derin bir nişe de rastlanmıştır. İyi korunmuş kuzey duvarında ayrıca, yatay bir biçimde uzanan, merkezi giriş üzerinde yer alan, başka bir giriş izine (içinde karbonlaşmış ağaç izi bulunan) rastlanmıştır. Bu yivin, ikinci bir katı destekleyen, ağaç giriş ve girişlerin yerleştirildiği yiv olduğu düşünülmüştür.

Kuzey odasında kazılan tabakalar duvar çöküntüsü ve (18594) no'lu tabaka gibi duvar yıkıntısından oluşmuş olup, muhtemelen binanın güney kısmından gelen 13 sıra kerpiç duvar çöküntüsünden oluşmuştur. Bu çöküntü tabakası, duvar ve taban kalıntılarından oluşan yanık bir tabaka ile kaplanmış olup (18576/18580), bunu üzerinde ise içeriği

zengin bir atık tabakası (18578) bulunmaktadır. Bütün bu tabakaların içinde 2 sıra halinde, çöküntü ile karbonize olmuş ağaç kiriş kalıntıları bulunmaktadır((18581)-(18591)). Bu karbonize olmuş çöküntü ağaç kiriş kalıntıları ve duvarda izini bulduğumuz kirişlerin yerleştiği yivler çatı kalıntısı veya ilk katın destek kalıntıları olabilir.

Bu çöküntü kiriş kalıntıları daha sonra duvar çöküntüsü ve yıkıntı tabakaları ile dolgu toprağı ile kaplanmıştır. Bu tabakaların bazıları, özellikle (18576) ve (18580) ilgi çekici olup, muhtemelen bir üst kata ait olduğunu düşündüğümüz, sıvanmış taban ve kerpiç/sıva kalıntılarını içermektedir.

Güney odası olan Alan 373, F.5037 ve F.5038 duvarları ile Alan 135'den ayrılır. Güney odası, kuzey odası kadar sıvalı değildir, hatta şu ana kadar çıkarılmış duvarlarda hiç sıva gözlemlenmemiştir. Güney oda, kuzey odasından farklı olarak, herhangi bir yapı malzemesi içermeyen, daha homojen bir dolguyla doldurulmuştur (18555).

Binaların içinde kazılan bütün bu tabakalar buluntudan yoksun olup, yalnızca muhtemelen duvardan düşmüş, bir sığır boynuzu dolgudan çıkarılmıştır. Bu, binanın kapanış tabakasına diğer binaların kapanış tabakasına yapıldığından çok daha az sunum yapıldığını göstermektedir.

Bina 79

Bina 79, Bina 80'nin doğru ve halihazırdaki açmaların doğusuna ve güneyine doğru uzanmaktadır. Bu sebeple de yalnızca 1 odası ortaya çıkarılmış (Alan 134) olup şu haliyle kendisine komşu olan Bina 80'nin küçük odasının planıyla birebir benzerlik göstermektedir. Bina 79 da yanmış bir şekilde ortaya çıkarılmış ve binanın büyük bir kısmı bu yangın esnasında yıkılmıştır. Binanın bu kısmı son yerleşim tabakasına kadar kazılmıştır (Figür 8).



Figür 8. Yanmış Bina 79'daki tabanlar ve mimari öğeler. Fotoğraf; Jason Quinlan.

Bina 79, kuzey duvarı F.5012 ve batı duvarı F.5013 ile tanımlanmıştır. Batı duvarında 2 adet yatay uzanan dekoratif amaçlı yiv bulunmakta (F.5023 ve F.5027) olup, bir başka yiv olan F.5042 kuzey duvarında uzanmaktadır. Bu yivlerin ölçüleri yaklaşık 1.45 metre uzunluğunda ve 0.10 metre yüksekliğinde ve 40 mm derinliğinde olup tabandan yaklaşık 0.70 ve 0.80m yukarıda yer almaktadır. Bunlar beyaz marn tabakası ile sıvanmış ve kırmızı boya ile boyanmıştır. Buna ek olarak kuzey duvarının sıvanmış yüzeyi düz değildir ve duvarın alt kısmında düzensiz dalgalar halinde çıkıntılar yapacak şekilde dekore edilmiştir.

Kuzey duvarında 2 adet giriş yerleştirilmiştir, F.5019 kuzeybatı köşesine yerleştirilmiştir ve F.5020 ise 1.70 metre doğuya doğru kuzey duvarının merkezine yerleştirilmiş olup, bu da binanın gerçek genişliğinin yaklaşık olarak 3.40 metre olduğunu bize belirtir. Her iki giriş de yoğun bir biçimde sıvanmış ağaç dikey direkler ve bunların tepesindeki sıvanmış başlıklardan oluşmakta ve yalnızca dekoratif amaçla yapıldıkları gözlenmektedir.

Batı duvarının ortasına yerleştirilmiş olan F.5021, F.5028 ve F.5022 numaralı giriş yivleri ise açmanın güneybatı köşesinde görülür ve açma sınırın ötesine doğru devam eder.

Kuzey platformu F.5033, doğuda açma sınırının ötesine devam eder ve 1.64 metre boyundadır. Bu yapı unsurunun kuzeyinde, Bina 79'un kuzey duvarında ise F.5031 no'lu sığ bir kutuya benzer bir mimari unsur yer alır. Bu ise 0.31 metre genişliğinde olup, güney kıyısında 0.12 metre yüksekliğinde kilden yapılmış bir köşe ile belirlenmiştir. Bu mimari unsurun fonksiyonu ise tam net değildir. Eğer bu unsur bir silo olarak kullanılmışsa kuzey duvarındaki yeri çok sıradışıdır.

F.5034 no'lu güney platformu, doğuda ve güneyde açma sınırının ötesinde uzanmaktadır ve güneydoğu köşesinde yarım daire şeklinde görünen mimari unsur ise (F.5035) muhtemelen bir fırındır. Platformun içine, fırının batısına 2 adet öğütme taşı in situ olarak bulunmuştur ve yemek hazırlama aktivitesi ile ilişkilendirilebilir. Bu platformun yüzeyi, merkezi taban, ve kuzey platform yoğun bir yangın geçirmiş olup, rengini kaybetmiştir.

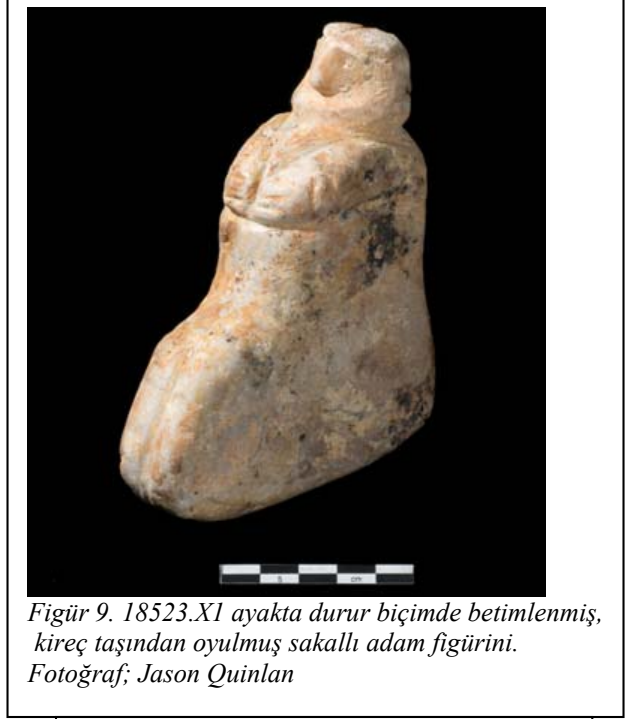
Yine kuzey duvarında, tabandan 1.60 metre yukarıda bir giriş izi F.5032, tespit edilmiştir. Bu yiv 50 mm yüksekliğinde ve 100 mm derinliğindedir. Batı duvarındaki çapraz girişlere ait izlerle birleştirildiğinde binanın içerisinde komplike bir giriş düzeninin olduğu anlaşılmaktadır.

Bina 79 ile ilişkilendirilen en erken yıkıntı tabakalarından birinde, binanın kuzey kısmında yanarak korunmuş bir tabaka hububat gözlemlenmiştir. Bu tabaka (18598) kuzey silosunda F.5031 ve kuzey platformun (F.5033) (18596) karşısında bulunmuştur. Bu yanmış hububat, karbonize olmuş kalıntılar ve kül ve yanık dolgu (18595) (18597) içeren bir tabaka ile kaplanmıştır. Bu deposit karbonize olmuş kalın tahta parçaları ile iki öğütme taşı (18595.x1), (18595.x3) ve bir değirmen taşı (18595.x2) içermektedir. Bu tabaka yanık, yapı kalıntısı dolu bir tabaka ile kaplanmış olup içerisinde yoğun bir biçimde açılanmış öğütme taşı ile bir cila taşı bulunmuştur (18593.x1). Bu tabaka aynı zamanda iki öğütme taşı ile (15592.x1) ve (15592.x4), yanmış ve ezilmiş bir bukranyumu ve bir adet obsidyen aleti içerir (15592.x3). Bu iki tabaka, alttaki tabakaları örtüp oksiyen

almamalarını sağlayan çatı çöküntü tabakasını temsil eder, böylelikle organik malzemelerin korunmasını sağlamıştır.

Bunu takip eden tabakalar yine yanmış büyük kerpiç kalıntıları ile üzerlerinde ağaç kalıntılarının izlerini taşıyan pişmiş kil içerir ki bu da daha fazla çatı kalıntısına işaret etmektedir. Yanmış yapı kalıntısı tabakasını, bir dizi yanmış yapı unsurları kalıntıları izler ki bu da Bina 79 yıkıldıktan sonra, bina içinde bir üst bina için seviye oluşturmak üzere özellikle yerleştirilen kalıntıları temsil eder.

Taştan oyulmuş figürinler de Bina 79'un yanmış tabakaları arasında bulunmuştur. Figürin 18523.X1 ayakta duran sakallı bir adam figürü olarak betimlenmiştir ve 1960 da bulunan örneklerle paralellik gösterir (Figür 9). Genel şekli üçgen biçiminde olup, yüzü büyük ölçüde öne çıkarılmış bir burun



Figür 9. 18523.X1 ayakta durur biçimde betimlenmiş, kireç taşından oyulmuş sakallı adam figürünü. Fotoğraf; Jason Quinlan

ile göz soketleri hafif belirlenmiş çizgilerden oluşmaktadır. Alnında bir bant gözlemlenmekte ve bu bant kafasının arkasında devam etmekte olan muhtemelen bir saç bantıdır. Sakalın altında ve göğsüne doğru bir üçgen yiv kazanmıştır ve bu özellik ile Göbekli Tepe ve Nevali Çori buluntuları genel olarak benzerlik göstermektedir. Genel şekli bir vücudu temsil emekte ancak karın kısmı belirtilmemektedir. Kollar kazınarak belirlenmiş ve kısaltılmış, öne doğru çıkartılmış ve parmaklar kaba bir öekilde belirlenmiştir. Yine kazınarak oluşturulmuş bir çizgi kolların altından uzanmakta fakat arkaya kadar gitmemektedir. Bacaklar ön tarafta belirlenmiş bir yivle ortaya çıkarılmıştır. Arkadan bakıldığında figürin bir baştan ve kolon şeklinde bir gövdeden oluşur. Ölçüleri 12.02 cm yüksekliğinde, 10.44 cm genişliğinde ve 4.5cm kalınlığındadır ve 152 gram ağırlığındadır.



Figür 10. 18545.X1 bir kaide üzerinde oturur biçimde betimlenmiş figürin, bacakları arasında bir hayvan başı betimi görülmekte. Fotoğraf; Jason Quinlan.

İkinci figürin ise (18545.X1) (Figür 10), bir kaide üzerine oturmuş biçimde betimlenmiş ve bacakları arasında küçük bir hayvanın kafası çıkıntı yapmış biçimde görünen ve kireçtaşından yapılmış bir figürdür. İnsan kısmında abartılı olarak betimlenmiş bir baş bulunmaktadır. Yüz unsurları minimal olup, hasarlıdır ancak kulaklar belirgindir. Burnun

belirlenmiş olduğunu ve sağ göz yerine de bir çizgi atılmış olduğunu söyleyebiliriz. Göğüs kısmı içbükeydir ve figür sağa doğru kayar. Her iki tarafta da kollar belirlenmiş olup ince bacakların üzerinde uzanırlar. Ön taraftan bakıldığında hayvan başı çok belirgin olup bacaklardan arasında uzanmış hali bir fallusu andırır.

Bina 86

Bina 80'nin ve Bina 79'un kuzeyinde yer alan bu bina, kuzeyde Alan 375 ve güneyde Alan 376 olmak üzere iki odadan oluşur. Binanın doğu sınırı açma sınırının dışında kalmış olup bu sezon için binanın genel planı ortaya çıkarılmış, kazılar daha çok Bina 80 ve 79'a yoğunlaşmıştır. Kuzey duvarı F.5024, bu sezonki kazıların kuzey sınırını belirlemiş olup, 1960 lı yıllarda yapılmış kazılardan batı duvarı F.5025'in küçük bir kısmı kalmıştır. Güney duvarı F.5026'nın ise merkezi kısmı çökmüştür. Bu duvarın güney kısmında yer alan küçük oda F.5029 ve F.5030 duvarları ile belirlenmiş ve Alan 376'yı oluşturmuştur. Ortaya çıktığı kadarıyla kuzey odasının duvarlarının sıvanmış olduğu görülmüştür, ancak sıva katlarının Bina 79 ve Bina 80'de görüldüğü gibi çok katlı olmadığı anlaşılmaktadır. Bu bina kerpiç benzeri bir malzemeyle (18537) kapatılmış olup bu yapıyı anlayabilmek amacıyla kısmen kazılmıştır. Bu bina Bina 79 ve 80'de olduğu gibi bir açık alan olan Alan 344'e bağlanmaktadır.

Açık Alan, Alan 344

Bina 79, 80 ve 86'nın kullanım dışı kalmasının ardından bu alan geniş bir açık alan olarak bırakılmıştır ve dış bir alan olan Alan 344 olarak kullanılmıştır. Bu alan bir dizi çöp ve seviyeleme tabakası ile dolmuş olup belki de bu alanı erken binaların yangın geçirmesinin ardından tekrar bir şekle sokmak amacını yansıtmaktadır. Bu alan 2008 yılında kazılmış ve raporlara geçmiştir.

Bina 76

Bina 80'nin batısına doğru yer alan Bina 76 bir diğer yoğun yangın geçirmiş binadır. Bu binanın büyük ölçüde 1960 kazılarında kazılmıştır (E.VI.32 ve E.VIA.27). Dolayısıyla bizim kazılarımız bu alanın yalnızca en alt tabakalarını içerir. Batısı Alan 370 ile sınırlandırılmış olup, binanın güneybatı köşesi daha sonra Alan 132'de içinde açılan çukurlarla tahrip olmuştur.

Binanın iç düzeni, Alan 368 diye adlandırdığımız, kuzeybatı köşesinde küçük



Figür 11. Bina 76'nin genel görünümü. Fotoğraf; Jason Quinlan.

bir kare şeklinde oda ile Alan 137 diye adlandırdığımız L şeklinde başka bir odaya bölünmüştür (Figür 11). Ana yapı doğuda F.3401 no'lu duvar, güneyde F.3403 no'lu duvar, batıda F.3407 no'lu duvar ve kuzeyde büyük bir kısmı 1960 lı yıllardaki kazılar esnasında yıkılmış olan F.3402' nolu duvar ile sınırlandırılmıştır. Küçük kuzeybatı odası F.3410 no'lu duvar ile sınırlandırılmış ancak dolgu toprağıdan yoksundur.

Geriye kalan iç mimari unsurları ancak doğu ve güney duvarlarında kalmış olup, diğer binanın merkezinde ve batı duvarında olan unsurlar 1960' lı yıllardaki kazılarda kaldırılmıştır.

Doğu duvarında bulunan kuzeydoğu platformu F.3400, 2.00m x 1.60m x 0.15m ölçülerindedir. Bu platformla ilişkili bir giriş (F.3406) ve iki adet gömü bulunmaktadır. İlk gömülen F.3421 numaralı ölü, bir yetişkin iskeleti (18496) olup platformun kuzey yarısına, hoker pozisyonunda gömülmüştür (Figür 12). Platforma yakın olan ocaktan gelen yüksek ısı ile iskeletin bir kısmı yanmış, kemikler siyah ile kahverengi arası bir renk almıştır. Ayrıca kafatasının içinde de yanmış halde bir organik madde gözlemlenmekte olup, bunu beyin olabileceği düşünülmüştür. Bu Bina 76 daki bütün gömülerde gözlemlenmiştir. Gömünün ayak kısmına doğru tek bir çakmaktaşı alet bulunmuştur (18489.X1). Kuzeydoğu platformundaki ikinci gömü ise (F.3418), sol tarafa doğru yatırılmış, güneye doğru bakan ve hiçbir mezar hediyesi bulunmayan küçük bir yetişkin (18457) olup yine ozağtan gelen ısı ile kemikleri siyahlaşmış bir gömüdür.



Figür 12. Bina 76'nın Kuzeydoğu platformunda bulunan genç yetişkin erkek iskeleti F.3421, Sk (18496). Siyah kafatası ve kafatasının içindeki organik madde karbonize olmuş şekilde bulunmuştur. Fotoğraf; Jason Quinlan

Platform F.3400'un güneyinde yani doğu duvarının merkezinde bulunan F.3408 no'lu platform 2.00m x 1.50m x 0.14m ölçülerindedir ve içerisinde 3 adet gömü barındırmaktadır. Bunlardan birincisi F.3422 no'lu yetişkin iskeleti (18701) barındıran sağ tarafa doğru yatırılmış, kafatası ve çenesi çıkarılmış olan gömüdür. İkinci gömü F.3419 genç bir yetişkin iskeleti barındırır. Bu iskelet sol tarafa yatırılmış pozisyonunda

olup, kafatasının içindeki organik madde karbonize olmuştur. Omuz hizasında bir figürün bulunmuştur ve bu başsız bir oturmuş biçimde bir kadın figurinidir 18465.X1. Bu iskelet bu dizinde son gömü olan ve içerisinde sağ tarafa yatırılmış başı güneybatıya doğru çevrilmiş bir çocuk iskeleti barındıran, F.3416 no'lu gömüt tarafından kesilmiştir.

Bu platformun tam güneyinde F.3405 No'lu giriş ile F.3404 no'lu, 1.50m x 0.50m x 0.10 -0.14m ölçülerinde bir oturak yer alır. Bu güneydoğudaki F.3409 no'lu 1.60m x 1.00m x 0.29m ölçülerindeki ve F.3414 no'lu ocak ve güney duvarındaki F.3415 no'lu fırınla bağlantılı, platformu nitelendirmektedir. Fırın F.3415, yerleşim kronolojisinde daha geç yapılmış olup F.3409 no'lu güneydoğu platformuna bitişiktir. Fırın 0.80m x 0.78m boyutlarında kare şeklinde olup, köşeleri yuvarlatılmıştır ve 0.90m x 0.80m ölçülerindeki F.3414 no'lu ocağa yakın bulunmaktadır. Bu geniş ocak F.3411 no'lu platformun batı köşesini kırmıştır.

Merkezde konumlanmış, güney duvarına yapışık F.3411 no'lu platform 1.60m x 1.30m boyutlarında olup, daha önceki kullanım aşamalarında, kil bir şerit ile sıvanmış bir ocak (F.3427) olarak yemek pişirme için kullanılmıştır. Bu aşamada platform geriye doğru kesilmiş ve yeni tabanlar inşa edilerek yenilenerek, platform F.3411'in güney tarafında üç tarafından kare şekilli ve ön tarafı yuvarlatılmış daha geniş bir fırın (F.3412) oluşturulmuştur. Fırının (18420) üst yapısına 0.50m x 0.36m x 0.11m boyutlarında, içerisinde iki öğütme taşı bulunan küçük bir ocak (18412) kesilmiş F.3427 ve bu daha erken devrede platformun içine kesilen F.3427'nin yerini almıştır.

Güneybatı köşesinde ise hududu çizilmiş F.3423 no'lu silonun ve iki öğütme taşının bulunduğu bir alan bulunmakta ve bu alanın muhtemelen yemek saklamak ve hazırlamak için kullanılmış bir alan olduğu düşünülmektedir. Daha sonra bu, güneybatı alanındaki F.3426 no'lu ocağın yer aldığı F.3420 no'lu platforma dönüşmüştür. Daha sonra F.3417 no'lu ocak da bu platformun tam önüne inşa edilmiştir. Bu dizin boyunca ısı dolayısıyla çok tahrip olmuş yamalı bir tabanlara rastlanmıştır.

Alan 370

Bina 76'nın batısına doğru Alan 370 dediğimiz küçük bir yapı yer almaktadır. Stratigrafik olarak bu yapı Bina 76'dan daha erken olup, bu sezon içerisindeki kazılarda bu yapının duvarlarını belirleyip, daha üst seviyedeki çukur açma aktiviteleri ile gördüğü tahripten kurtarmak amacı güdülmüştür.

Alan 370, 5.00m (kuzey-güney) ve 3.10m (doğu-batı) boyutlarındaki bir alanı kapatır. Üç duvar (kuzey, doğu ve batı) da kalın bir sıva ile sıvanmıştır. Bu sıva kuzey duvarındaki bir nişin etrafından dolaşır.

Bina 87

Alan 370'in batısında Bina 87 yer almaktadır. Bina 87'nin yalnızca kuzey bölümü orataya çıkarılmış olup geri kalan kısmı açma dışına taşmaktadır. Bu bina Alan 374 denilen dar bir odadan oluşmakta ve kazı yaptığımız alanda yan odalar bulunmamaktadır. Bütün alan 2.52m uzunluğundadır ancak kazı alanının güney limiti kazı alanını 2.10m ile sınırlandırmıştır. Binanın duvarları 1.4m uzunluğunda olup batı duvarı F.4079, kuzey

duvarı F.4082, doğu duvarı F.4080 ile sonradan ek olarak onarım amaçlı ek duvar F.4083 dan oluşur. Birçok binada bulunan açkılanmış duvar sıvasını aksina Bina 87'nin duvarlarındaki sıvalar bir veya iki kat kalın sıva ile sıvanmıştır. Bina 79 ve Bina 80'de olduğu gibi yatay dekoratif yivler batı ve kuzey duvarında yer almaktadır.

Kuzey duvarı F.4078'in merkezinde, batı duvarı F.4077'ye karşı, iki kiriş izi ve bina terkedilirken kirişlerin çıkarılma işleminden geriye kalan iki adet çukur gözlemlenmektedir. Bu alanın kuzeydoğu köşesinde F.4084 no'lu platform yer almaktadır. Bu alandan geriye kalan yalnızca gri bir tabandır (Figür 13).



Figür 13. Bina 87'nin sıvalı duvarlar üzerinde yatay dekoratif yivleri ve yerleşimin terk edilmesi ile ilintili kiriş izlerini gösteren görüntüsü.. Photo Jason Quinlan

Tabanın üzerinde geriye kalanlar yalnızca (18607x3) tabandaki geyik boynuzlarıdır. Bu geyik boynuzu kaldırıldığında alt taraftan buğday kabuklarına ait fitolit izleri bulunmuş ve bu da boynuzun bir bitki grubunun üzerine yerleştirildiğini bize söylemiştir.

Alan 365

Bina 87'nin kuzeyinde yer alan bu alan, 1960 lı yıllarda E.VIA Ev 11 veya Ev 28 olarak kısmen kazılmış alanlardır. Bu alanda çok az kazı yapılmış olup, Bina 87 ile komşu olduğunu ancak Bina 87'den daha erken bir seviyeye ait olduğunu tespit etmiş bulunmaktayız.

Alan 372

Bu alan Bina 87'nin terk edilmesinin ardından kullanılan bir dış alan olarak tanımlanmıştır. Bu alanı karakterize eden bir dizi çukur, çöp tabakaları, ocaklar ve çöp alanında birbirini kesen çukurlardır.

Kalkolitik Batı Höyük

Batı Höyük Açma 5

Bu sezonun ana amacı Alan 310, 342, 343 ve 345'deki taban ve yüzeylerin ortaya çıkarılması idi (Figür 14). Şimdiye kadar ortaya çıkarılmış olan mimari dizilim, arkeolojik dolgu ve yüzeylerin özellikleri olarak bu alan, Neolitik Doğu Höyük ile ve genel olarak Konya ovası ve Göller Bölgesi'ndeki erken Kalkolitik yerleşimleri ile benzerlik göstermektedir.



Figür 14. Doğu yönlü Açma 5

Alan 310'da yüzeyin altındaki dolgu kazılmış ve duvarların sıvanmamış kısımları ortaya çıkmıştır. Yoğun bir şekilde içiçe geçmiş çanak çömlek parçalarının bulunduğu tabaka bir sıvalı bir tabakaya kadar devam etmiştir. Bu alandaki tabaka sıradışı bir minyatür kil bukranyum içermektedir.

Alan 342'de oda dolgusu kazılmıştır. Dolguda bulunan az kırılmış çanak çömlek parçalarından ve birbirine kaynaşmamış genç biyerlerin kemiklerinin bir arada bulunması gibi göstergeler, bize bu oda dolgusunun çok kısa bir süre içinde oluştuğuna dair göstergeler vardır. Bu dolgu ortadan kaldırıldığında F.3303 no'lu oturak benzeri bir mimari unsura rastlanmış olup, duvar F.5051'in üzerindeki sıva, oturak F.3303'in arkasından devam etmiş olup bu alanda duvar inşa edildikten sonra yapıldığına inşa

edilmiştir. Bu dolgunun içinde ayrıca bir çocuk iskeleti (18333) konulmuş olup, baş kısmı batıya doğrudur. Sağ kolu F.5061'lu payandaya bitişiktir ancak herhangi bir gömü kesidi veya sepet izine rastlanmamıştır.

Alan 343'ün üst tabakalarında çok fazla tahrip görülmektedir ve üst seviyeden açılan bir çukur ile homojen bu tabaka tahrip olmuş ve bu alanda hiç buluntu ortaya çıkarılmamıştır. Bu alanda birbiri üstüne oturan iki farklı çeşit duvar tespit edilmiştir. Dolayısıyla daha erken seviyedeki duvarları (F.3304, F.3305, F.3306) Alan 343'ün daha erken bir seviyesi olarak yorumladık. Ancak üst seviyeye ait olan bütün yüzeyler tahrip olmuş olup, bir daha ki sene alt seviyelerdeki tabanların ulaşılabilecektir.

Alan 345'de, oda dolgusunun kazılması ile bu alanı sınırlayan iki adet payandanın ortaya çıkması sağlanmış olup, bu aynı zamanda doğu ve güneyde profillerinin ötesine doğru genişleyen geniş bir binanın varlığını bize göstermiştir. Buradaki dolgunun içinden yüzeye yakın kesimde tüm bir egzotik Akdeniz istridyesi bulunmuştur.

Batı Höyük Açma 8

Açmanın güney kısmındaki mimari kalıntılar bize Erken Kalkolitik II yerleşimlerine ait ilk kanıtları vermiştir. Bu güne değin Batı Çatalhöyük'te Erken Kalkolitik II'ye dair hiçbir mimari kanıt bulunamamıştır. Erken Kalkolitik II'ye dair malzeme şimdiye kadar yalnızca höyüğün güneybatı kısmından gelmiş olup, Erken Kalkolitik II yalnızca kısmi mimari kalıntılarla temsil edilmiştir. Ağzı güneye dönük bir fırın (F.2966) kubbesi ile birlikte bulunmuştur. Bu kısmen tahrip olmuş fırın 1.40 x 0.80 m boyutlarında olup yalnızca bir taban katına sahiptir. Bu fırının kuzeyinde bulunan muhtemel bir bölme duvar en az 5 tek kerpiçten oluşmuştur. Fırının güney kısmı, çoğunluğu Erken Kalkolitik II çanak çömlek parçalarının ve hayvan kemiklerinin yoğun olduğu yanmış yapı malzemesinden oluşan bir dolgudan oluşmuştur. Bu dolgunun içinde iki adet insan figürlü çömlek ile kerevit figürü kazınmış bir taş kap ve bilezik bulunmuştur. Aynı zamanda fırının batı kısmına bir taş kap bulunmuştur.

Şu anda görüldüğü haliyle Bina 78 dikdörtgen biçimli 2 katlı ve içerisinde 3 adet payande bulunan bir binadır (Figür 15). Bina 78 oldukça geniş bir bina olup boyu 8 metreye kadar ulaşmaktadır. Birinci ve ikinci katın tabanları ile ikinci katın sıvalı duvarları kırmızıya boyanmıştır. Bu kırmızı boya X-ışını makinası ile analiz edilmiş ve



Figür 15. Bina 78. Güneybatı yönlü

boyanın aşıboyası olduğu anlaşılmıştır.

Bina 78'in kuzeybatı ve güneydoğu kısımları, binanın ilk katını anlayabilmek amacıyla kazılmıştır. Kuzey duvarı F.2962 ve binanın kuzeydoğu yarısı daha önceki sezonda kısmen kazılmış olup, dolayısıyla binanın yalnızca güneybatı yarısı mevcuttur. Binanın ilk tabanı çok sert ve kompakt kırmızıya boyanmış ince bir tabakadır. Binanın ilk katı çöküp bir alt kattaki binaya çökmüştür. Binanın tabanında yalnızca birkaç buluntu ortaya çıkarılmıştır. Fırın veya ocak gibi unsurlar bu tabanların hiçbirinde bulunmamıştır.

Bina 78'in altındaki tabakalanmayı incelemek için, binanın tabanının altında kazılar devam etmiştir. Güneydoğu köşesinde 2 x 2.5 m'lik bir alan açılmış, burada kerpiç duvarlar ve alttaki binanın (Alan 363) dolgusu ortaya çıkmıştır. Oda dolgusu bir sürü yanık kısımlar ve yanık çanak çömlek parçaları, hayvan kemikleri ve obsidyen parçalarından oluşmaktadır. Oda dolgusu ayrıca üzerinde kırmızı boyanın bulunduğu sert sıva parçaları içermektedir. Ayrıca dolgunun içinde çok önemli buluntular çıkmıştır; 3 adet açılanmış balta, 5 adet kil top, 6 adet işlenmiş ve işlenmemiş boynuz, 4 kemik bız, bir çömlek altı, bir malakit parça ve Akdeniz'e özgü bir denizkabağu boncuk. Taban dizini henüz kazılmamıştır. Bina 78'in altındaki dolgu muhtemelen Mellaart'ın 1961'de Açma II'de kazdığı bina ile stratigrafik olarak aynı seviyededir (Mellaart 1965).

Bu sezonun en önemli buluntularından biri de deniz kabuğundan yapılmış bileziktir. Bu Ege Denizi'ne özgü bir bileziktir. Anlaşıldığı üzere ıstridyeden yapılmış objeler öök değerlidirler ve sembolik bir önem içerirler. Ege ıstridyelerinin Balkanlar ve Orta Avrupa'ya dağılımı geniş ölçüde yayılmış prehistoric ticaretin en önemli göstergelerindedir. Bu batı Çatalhöyük'te bulunan ilk bu çeşit ıstridyeye örneği olup prehistoric ticaretin gelişimi açısından önem taşımaktadır.

Bir başka buluntu da kolları kalkık bir şekilde betimlenmiş ve kabın dip kısmında içeri doğru çizilmiş insan figürlü derin kaptır. Alt kısmında figure bir çeöit etek giyiyormuş gibi betimlenmiştir. Kısa bacaklar ve uzun sivri betimlenmiş ayaklar figure ayakkabı giyiyor görüntüsü vermektedir. Figür ayrıca uzun boyunlu olarak betimlenmiş olup ilk bakışta başsız imajı vermektedir. Ancak, küçük kafa abartılı başa göre önemsiz kalmaktadır.

Kazı Alanı Dışı

2007'de başlatılan toprak numune alma projesi, bu yıl da kazı alanının yakın ekolojik çevresiyle ilgili bilgi edinebilmek üzere devam etmiştir. Bu araştırma projesi hem kilden yapılmış materyallerin kaynaklarını anlamak için (kerpiç, çanak çömlek vs), hem de Çatalhöyük çevresindeki arazileri ne biçimde kullanmaya elverişli olduğunu anlamak amacıyla yapılmaktadır. Bu sezon 3-5 metre derinliğinden 8 adet numune alanın kuzey ve kuzeydoğusundan bir kilometrelik araziden alınmıştır. Bu numunelendirmeye ek olarak, sulama kanallarının profilleri temizlenmiş ve çizimleri yapılmıştır. Ayrıca kazı alanının etrafında ufak çaplı bir yüzey araştırması ile etraftaki kum ve çakıl dağılımına bakılmış sukanalının sınırları tespit edilmeye çalışılmıştır.

Laboratuvar Ekipleri

Her yıl olduđu gibi bu yıl da kazı alanından çıkan buluntuları ve çevresel numuneleri çalışan ekipler eksiksiz bulunmaktaydı.

Hayvan kemikleri ekibi bu yıl bir milyonuncu parçasını veritabanına girmiş bulunup sezonun sonunda 1,000,042 örneğe ulaşmıştır. Bu yılki ana amaç; tabakalardaki bütün in situ buluntuları ve 4040 ve Güney Alanları'ndan bütün çöp tabakalarını veritabanına geçmektir. Yeni stratigrafiye göre Güney ve 4040 alanlarındaki bütün taksonomiye taradığımızda 4040 Alanı'nda Güney Alanı'na göre çok daha fazla koyun.keçi kemiđi barındırmakta ve sığır kemikleri dışında taksonomide çeşitlilik göstermemektedir. TP Alanında ve Batı Höyük'te ise daha önce belirlediğimize benzer bir hayvan kemiđi çeşitliliđi göstermektedir. Devam eden kazılar ve analizler Dođu Höyük'ün erken devrelerinden gelen malzeme ile nasıl farklılık gösterdiğini bize söyleyecektir.

2009 yılı kazı sezonunda insan kemiđi buluntuları ile ilgili çeşitli araştırmalar devam etmiş ve bu çalışmalar arasında Çatalhöyük insanların sağlık ve beslenmeleri ile ilgili olarak Simon Hillson ve Başak Boz tarafından sürdürülen dişler üzerindeki araştırma ile Emmy Bocaeye tarafından doktora çalışması olarak sürdürülen diş minesi hipoplazisi üzerine yapılan araştırmadır. Ayrıca, psikolojik stres yüzünden oluşan anemi üzerine Lori Hager çalışmaktadır. Clark Larsen ise uzun kemiklerin kesitlerindeki geometri üzerine Christopher Ruff ile birlikte çalışmaktadır. Doktora öğrencisi Evan Garofalo ise Çatalhöyük'teki çocuk kemikleri üzerine benzer bir çalışmayı ise taşınabilir bir X ray makinası kullanarak yapmıştır. Sabrina Agarwal ve Bonnie Glencross ise yeni başladıkları araştırma projesinde yetişkin ve çocuk kemiklerinin niteliđi, kemik kırılmalarını ve travmalarını çalışacakları bir araştırma projesi başlatmışlardır. Marin Pilloud ise diştten elde ettiđi verilere bakarak, Çatalhöyük insanların potensiyel genetik yakınlıklarını belirtmiştir. Josh Sadvari tarafından yürütölen bir ön çalışmada Çatalhöyük nüfusunda görölen travmatik, dejeneratif eklem hastalıkları ve bulaşıcı hastalıklar üzerine araştırmasını yürütmüştür. Başak Boz ve Lori Hager yine çeşitli uzmanlarla çalışmak suretiyle Çatalhöyük evlerinde bulunan tek ve çoklu gömütlerdeki ölü gömme adetlerine bakmaktadır.

Bu sezon 11 adet iskelet kazılmıştır. Bunlardan 3 tanesi kafatası ve 8 tanesi birincil gömüttür. 3 kafatası gömütünün hepsi Güney Alanı'ndan farklı kontekslerden gelmiş olup, 5 iskelet ise Bina 76'nın dođu ve kuzeydođu platformlarından gelmiştir. Kemikler buldukları bölgedeki ocağın sıcaklığına göre farklılık göstermişlerdir. 5 iskeletin kafatası da siyah-kahverengi renge dönüşecek kadar ısıya maruz kalmışlardır. Güney Alanı'nda, Bina 53'ün en alt seviyelerinde, çocuk iskeleti bulunmuştur. 4040 Alanı'nda, genç bir çocuğun iskeleti Bina 49'un kuzeybatı platformundan çıkarılmış ve bu evdeki en genç birey olarak belirlenmiştir. Batı Höyük'te Açma 5'te Kalkolitik dolgu içerisinde bir çocuk iskeleti bulunmuştur. Son olarak da, 1960'lı yıllarda kazılmış olan iskeletleri Ankara Üniversitesi'nden Çatalhöyük'e analizlerini yapmak üzere getirmiş bulunmaktayız. Scott Haddow Mellaart koleksiyonunu çalışmak üzere bu yılki ekibe katılmıştır.

Alan ve Buluntu Konservasyonu

Bu yılki alan ve buluntu konservasyon çalışmaları Londra Üniversitesi Arkeoloji Enstitüsü ve Mimar Sinan Üniversitesinden uzmanların katılımıyla gerçekleşmiştir. Bu yılki ana aktiviteler, 4040 ve Güney binalarının bakımı ve konservasyonuna odaklı olmuştur.

Bu yılın zorlu bir işlemden geçerek konservasyonu yapılan buluntu, geçen sezon kazı alanından kaldıral spiral motifli duvardır. Bu yıl verilen karara göre bu duvar Konya Arkeoloji Müzesi'nde sergilenecektir. Perspex bir raf üzerine monte edilecek duvar paslanmaz çelikten bir çerçeve içine yerleştirilip duvara monte edilecektir. Sergi ve dizaynla ilgili müze ile görüşmeler sürdürülmektedir.

Kazı alanında konservasyon, Güney ve 4040 alanındaki korugan örtüler altındaki kerpiç yapıların gözlemlenmesi, bakımı ve restorasyonu gibi işlemleri içermektedir. Bu, Bina 77'de daha önceki sezonlarda ortaya çıkmış, şu anda bütün yıl sergiye açık, geniş sığır boynuzlarının bağlı olduğu sıvanmış sütunları da içermektedir. Aynı zamanda küçük buluntuların konservasyonu da yapılmaktadır; boynuzlar ve diğer hayvan kemikleri, insan kemikleri, çanak çömlek, kil ve Bina 79'un (yukarıya bakınız) yanmış dolgusu içinde bulunan iki taş figürin 18523.X1, 18545.X1

Figürünler üzerine yapılan başka bir çalışma da Oxford Üniversitesi'nden Chris Doherty ve Jeff Avis tarafından yürütülen, kil bileşimlerinin mikro düzeyde analizleridir. Kullanılan kilin bileşimini ve nasıl pişirildiği XRF analizleri yapılarak belirlemenin mümkün olup olmadığını bakarak, daha önce bu konuda yayınlanmış çalışmalara güncellik teşkil edecek şekilde ve Ortadoğu ve Balkanlardaki diğer figürin çalışmalarlarıyla karşılaştırmalı olarak yapılacak bir proje olacaktır.

Diğer Aktiviteler

Gulay Sert Yaz Okulu Atölyesi projemizi 25 günlük bir süre içinde gerçekleştirmiştir. Bu çalışma Konya civarındaki okullardan ve yetiştirme yurtlarından öğrencilerin katılımı ile gerçekleşmiştir. Toplamda 494 çocuk ve 131 yetişkin olmak üzere 625 kişi bu çalışmaya katılmıştır. Projeye katılan yetişkinler arasında Konya ve Çumra'dan memurlar da bulunmakta ve bu sene ulaşmak istediğimiz kitleyi genişletmiş bulunmaktayız. Katılımcılar Çatalhöyük'ü bir powerpoint sunumu ile dinlemekte olup ardından kazı alanının turu ile ziyarete devam etmektedirler. Bu programın sonunda Çatalhöyük'ün tanıtımında karşılaşılan zorluklar, çözümler ve diğer seçenekler tartışılmaktadır. Çumra Belediyesi ile Çatalhöyük Araştırma projesi arasında bir ortaklık sağlanmıştır. Bu ortaklık Çatalhöyük yakınlarında yaşayan insanlar arasında Çatalhöyük'e karşı olan ilgiyi arttırmak amacıyla kurulmuştur. Belediyenin halkla ilişkiler bölümü tarafından 9 genç belediye çalışanı Çatalhöyük için tur rehberi olmak üzere yetiştirilecektir. Bu amaca yönelik olarak Yaz Okulu Ekibi ve öğrenciler tarafından bir tanıtım rehber kitapçığı hazırlanmıştır. Çumra Belediyesi Çumra ve Çatalhöyük arası seyahat sağlamak amacıyla haftada 1 gün Çumra'dan otobüs kaldıracaktır.

Toplum projemiz, toplum tarafından çok geniş bir ilgi görmüş, bunun sonucunda proje genişletilmiş ve can alıcı adımlar atılmıştır. Indiana Üniversitesi'nden Sonya Atalay tarafından öncülük edilen bir ekip yerel halkla birçok görüşme ve ziyaret

gerçekleştirmiştir. Ayrıca rehber olmak amacıyla eğitim gören gençlere kazı alanı turu yaptırmışlar ve yıllık Çatalhöyük fesivalini ve toplum yaz bültenini hazırlamışlardır.

Çatalhöyük festivali büyük bir başarı olmuş, Küçükköy'den 500'e yakın kişi festivale katılmıştır. Gelen misafirlere bir saz topluluğunun verdiği müzik dinletisi ile çeşitli yiyecek ve içecekler sunulmuştur. Bu festival esnasında gelen çocuklara, arkeoloji yaz atölyesinin bir parçası olarak çeşitli aktiviteler sunulmuştur. 50'nin üzerinde çocuk bu atölye aktivitelerine katılmış Çatalhöyük köyünün kil kullanarak modelini yapmışlardır. Ziyaretçi merkezinde Gülay Sert tarafından yapılan Çatalhöyük tanıtım konuşmasına 150'den fazla yetişkin katılmıştır. Misafirlerden çok olumlu tepkiler alınmıştır. Bu sene festivalde yeni olan başka bir durum ise, köyden 8 tane çocuğun yapılan laboratuvar turlarına dahil edilmesidir. Bu çocuklara devam eden araştırmalar tanıtılmış ve turlar esnasında da çocuklar bidiklerini gelenlere aktarmışlardır. Ayrıca çocuklar anne-babalarına ve gelen misafirlere bir konuşma sunmuşlardır. Bu proje ile çocuklar bir araştırma konusunun nasıl hazırlanıp sunulduğunu kavramışlar ve umuyoruz ki aileleri de arkeolojik araştırma süreci konusunda bilgi sahibi olmuşlardır.



Figür 16. Küçükköy Köyü ile bir Toplumla kaynaşma günü ve çocuklarla gerçekleştirilen arkeolojik yorumlamayı anlamaya yönelik proje.

Daha önceki sezonlardaki Çatalhöyük Toplum projelerinde olduğu gibi, devam eden araştırmaları konu eden bir yerel bülten ile bir çizgi roman kitapçığı hazırlanmıştır. Çizgi roman kitapçığının konusu 'Çatalhöyük'de Gelecek İle İlgili Planlar' olmuş ve bilenen karakterler Ferdi ile Seyda Çatalhöyük kazısının gelecekteki planlarını öğrenmişler ve kendilerinin yani Küçükköy sakinlerinin bunun nasıl bir parçası olabileceklerini tartışmışlardır. Bu çizgi roman ile yerel halkın Çatalhöyük'ün gelecek planlarına ve yönetimine katılmasını teşvik etmekte ve kazı alanının (ve diğer kazı alanlarının) defincilikten korunmasının önemini vurgulamaktadır.

Bu projenin diğer başarılı bir yanı da Küçükköy'deki ilkokulun müdürünün katılımı idi. Mehmet Ali Selçuk Bey gelecek 23 Nisan Çocuk bayramı için Çatalhöyük konulu olması için çalışmalar yapmak istediğini belirtmiştir. Bu festivalde Çatalhöyük konulu bir çocuk oyunu çıkartmak için tartışmalar başlamıştır. Müdür ve diğer yetkililer çocuklar için bir arkeoloji tiyatrosu kurma fikrini tartışmışlardır. Fikir, arkeoloji temalı bir dizi tiyatro

oyunu sergilemektir. Her bir oyun Türkiye’de bir arkeolojik yerleşimden günlük yaşama dair enstanteneler sunacaktır. Bu oyunlar hem oyuncu olarak yer alacak çocuklara bilgi verecektir hem de katılımcılara açılım sağlayacaktır. Kültür mirasının korunması ve kazı alanının korunması ana temalardandır.

Londra Üniversitesi öğrencilerinden Beliz Tecirli doktora eğitiminin bir parçası olarak Arkeolojik Parklar projesini sürdürmektedir. Bu proje arkeolojik çevre yönetimi ve korunması ile ilgili arkeolojik bilginin sağlanması amacı taşıyan proje Arkeolojik Parkların oluşturulmasının rolü, bilginin yaygınlaştırılması ve geçmişin anlaşılabilmesi gibi konulara bakmaktadır. Bu araştırma konusu ayrıca arkeolojik kazı alanlarının korunmasında, ilgili bütün tarafların ne ölçüde katkıda buldukları ve her kesimin ihtiyaçlarının karşılanıp karşılanmadığına bakmaktadır. Çatalhöyük çevre koşullarının ortaya koyduğu en önemli unsurlar kırsal ve çorak bir çevre yapısının olması, prehistorik kontekste ise arkeolojik kalıntıların görseelliğinin çok kısıtlı olması, kalıntıların hassalığı, farklı tarafların çıkarlarının çatışması gibi değişkenler bu bölgeyi bu konuda iyi bir çalışma alanı yapmaktadır. Bu model oluşturulduğunda diğer arkeolojik alanlarla birlikte çevresel, teknik, arkeolojik ve sosyal durumları göz önünde bulunduran bir model olarak ortaya konulacaktır.

Son olarak her yıl uluslararası akademik kurumlardan, arkeolog, antropolog, filozof ve teologların katılımları ile gerçekleşen, kazı alanının yorumlanmasına katkı sağlayan seminerimizi bu yıl da gerçekleştirmiş bulunuyoruz. Bu seminerler gerçekten de kazı alanının yorumlanmasına çok büyük katkıda bulunmuştur. Çatalhöyük konu alınarak sorulmuş sorular inanç sistemi ve sembolizm ve üretimin kontrolü ile ilgili sorular tartışılmıştır. Bu seminerde sorulan soruların bazıları şöyledir; sembolik önem taşıyan bir takım objeler evler arasında taşınmış mıdır, ‘tarih evleri’ dediğimiz evler arasında bunlar taşınmış mıdır, Neolitik dönemde Ortadoğu’da dinin güç ve mülkiyete bağlı olduğu başka yerleşimler var mıdır?

2010 İçin Planlar

Bir dahaki sezon için olan planlarımız 2009 yılına çok benzemektedir. Bütün çalışmalar 2012 yılında çıkarmayı planladığımız 4 ciltlik yayına yönelik olup, kazılar Güney Alanı ve Batı Höyük’te devam edecektir.

Report compiled by Shahina Farid

Translated by Banu Aydınoglugil

Photos by Jason Quinlan

Plans by Cordelia Hall