

ÇATALHÖYÜK 2013 KAZI RAPORU

ÇATALHÖYÜK ARAŞTIRMA PROJESİ



İçindekiler

Dünya Kültür Miras Listesi'ne Alınan Bir Kazıda Çalışmak	2
2013 Kazı Sezonu'nda Yapılan Çalışmalar.....	2
Kuzey Alanı Kazıları.....	6
Bina 52	7
Bina 77	8
Bina 102.....	9
Bina 114 (Alan 87)	10
Bina 119.....	10
Alan 511.....	11
Açma GT1	11
Açma GT2	12
Güney Alanındaki Kazılar	12
Bina 43	12
Bina 80: Alan 135 & 373.....	13
Bina 89	14
Bina 96	15
Bina 97	15
Bina 118.....	15
TPC Alanındaki Kazılar	16
Açma 1 ve 2.....	16
Açma 3.....	17
Batı Höyük'teki Kazılar	18
Yüzey Araştırması.....	20
Diğer Aktiviteler.....	21
Konservasyon	21
Kazı Alanının Tanıtımı ve Görselleştirme Çalışmaları	22

Dünya Kültür Miras Listesi'ne Alınan Bir Kazıda Çalışmak

Ian Hodder, Stanford Üniversitesi

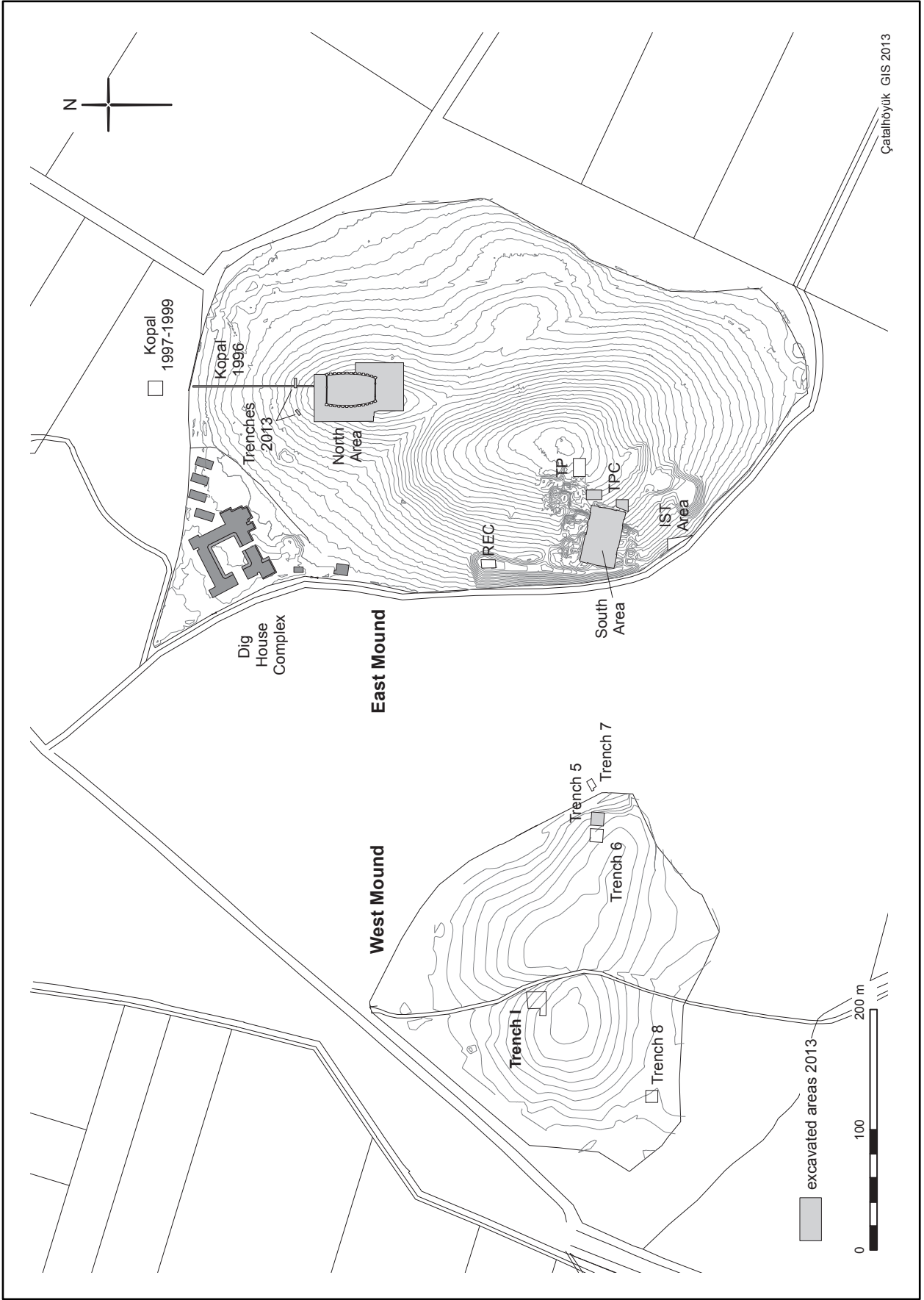
Kazı alanının Dünya Mirası Listesi'ne eklenmesinin pek çok açıdan olumlu etkileri olmuştur. Alandaki bekçiler yabancı ve yerli ziyaretçi sayısını kaydetmekte ve Ocak 2013 tarihinden itibaren ziyaretçi sayısının çok büyük oranda arttığı gözlenmiştir. Bu kazı sezonu boyunca çok sayıda turizm şirketinin kazı alanına ziyaretçi getirdiğini gördük ve bazılarının üzerinde “Dünya Mirası Akademisi” gibi ibareler bulunuyordu. UNESCO Dünya Mirası Listesinin hem yerel hem de bölgesel olarak halk üzerindeki etkileri açıkça görülmektedir. Kazı alanının Dünya Mirası Listesine eklenmesi hem ulusal hem de bölgesel olarak daha çok sponsor desteği sağlamaya başlamıştır. Örneğin Mevlana Kalkınma Ajansı kazı alanında yapılacak 4 yeni deneysel ev için mali destek sağladı ve bu evlerin inşaatı bittiğinde kazı alanının görsel olarak daha fazla ziyaretçiyi çekeceği düşünülmektedir. Diğer taraftansa ziyaretçi sayısındaki artış çeşitli sorunlara da yol açmaktadır. Örneğin kazı alanı etrafındaki park yeri sorunu ya da höyük üzerinde ziyaretçilerin izlediği rotada erozyon ve çökmelerin daha hızlı gerçekleşmesi gibi. En ciddi uygulama sağlık ve güvenlikle ilgili yapılması gereken değişikliklerle ilgili olmuştur. Stanford Üniversitesi kazı alanında aldığı sorumluluklar çerçevesinde işçi ve ziyaretçi güvenliğini arttırmak için pek çok değişiklikler ve yenilikler önermiş ve böylece kazı alanındaki demir kazıkların ahşapla kaplanmasından, tam zamanlı sağlık görevlisi bulundurulmasına, yangın söndürme sisteminin yenilenmesinden kazıda bulunan başlıca kişilerin ilk yardım eğitimi alması zorunluluğuna kadar pek çok uygulama gerçekleştirilmiştir.

Artan bürokratik ve yönetsel süreçlere karşılık verebilecek bir yeni yönetim ekibimiz bulunmaktadır. Yıldız Dirmit projenin yürütülmesinden sorumlu yeni yönetici olarak oldukça etkin çalışma performansı kazı alanında Levent Özer'in akıllıca karar ve önerileriyle beslenmektedir. Ayrıca kazı başkan yardımcımız Yard. Doç. Dr. Serap Özdöl'ün yardımları kazı alanında yürütülmesi gereken işleri kolaylaştırmaktadır. Şanslı bir şekilde 2013 yılı kazı sezonunda pek çok önemli buluntu ortaya çıkardık ve bu durum kazı ekibinin moralini ve çalışma gücünü sayımız aynı anda kazı evinde 22 ülkeden 120 kişiye yaklaştığında bile yüksek tuttu.

2013 Kazı Sezonu'nda Yapılan Çalışmalar

Bu sezonda kazılar Kuzey, Güney, TPC Alanı, Doğu Höyük'ün kuzey eteğindeki iki küçük açmada ve Batı Höyük'te Açma 5'te gerçekleştirilmiştir (Şekil 1). Ayrıca, Newcastle Üniversitesi'nden bir ekip kazı alanı etrafındaki arazide Neolitik dönem sonrası Roma ve Erken Bizans dönemi yerleşmeleri saptamak amaçlı bir yüzey araştırması gerçekleştirilmiştir (Bkz. Şekil 29).

2013'teki en önemli buluntular kazı alanındaki uygun koşullarda korunmuş bulunan Bina 52'nden çıkartılmıştır. Kuzey Korugan'da bulunan Bina 52 Neolitik dönemde terkedildikten sonra yakılmıştır. Yangın binanın zeminini ve platformlarını ısıtarak fırınlama etkisi yaratmış böylece zeminin altındaki gömüleri ve gömülerle birlikte yerleştirilen kumaş parçalarını korumuştur. Bu kumaş parçası (Şekil 2) Çatalhöyük laboratuvarlarında incelenmiş ve kumaşın kendirden dokunmuş keten olduğu tespit edilmiştir. Bu dünyadaki ilk kumaş parçalarından biri olmakla birlikte aynı zamanda en iyi korunmuşlarından da biridir. Çok iyi dokunmuş olan bu keten kumaş parçası Orta Anadolu'ya Doğu Akdeniz'den gelmiştir. Orta Doğu'daki obsidyen ve deniz kabuğunun ticaretinin uzun mesafeli olarak gerçekleştirildiği çoktan beri bilinmekteydi ancak bu kumaş parçası da ticaretin bir başka içeriğini ortaya çıkartmıştır. Belki de bu kumaş parçasının Kapodokya'dan obsidyen karşılığında değiş tokuşu yapılmıştı.



Şekil 1. 2013 yılında Çatalhöyük'te gerçekleştirilen kazılar.



Şekil 2. F.7127 nolu gömütte ele geçen keten kumaşı.

bir çanak olduğu fikri çok daha akılcıdır.

2013 kazı sezonunda ayrıca TPC adını verdiğimiz Doğu Höyük'ün güney eteğindeki alanda da Neolitik döneme ait binaların kazısına başlanıldı. Buradaki amacımız yerleşimin son dönemlerinde geçirdiği değişimi ortaya çıkartmak ve bu alanın TP ve Güney'deki kazı alanlarıyla arasındaki ilişkiyi kurabilmektir. TPC alanında bulduğumuz binalar gerçekten de erken dönem binalarından çok farklı özelliklere sahiptiler. TPC alanındaki binaların görece kalın duvarları ve duvar örmede kullanılan kerpiçlerin daha büyük olması bu duruma bir örnektir. Ayrıca buradaki binalar terkedildikten sonra yakılmamıştır. Ayrıca, buradaki Bina 121'in doğu duvarında ortaya çıkartılan beyaz sıvalı geometrik şekilli duvar resmi daha önce hiç benzeri olmayan bir örnektir (Bkz. kapak resmi). Genellikle Çatalhöyük'teki resimler kırmızı ve siyah gibi koyu renklerin beyaz bir yüzey üzerine uygulanmasıyla yapılmıştır. Ancak bu örnekte koyu renk zemin üzerine beyaz çizgilerden oluşan bir geometrik şekiller resmedilmiştir. Bu resim binanın doğu ve kuzey duvarları boyunca devam ettiği düşünülmektedir. Binanın bu alanı oldukça parlak ve canlı bir atmosfere sahip olmalıydı.

Arkeologlar tüm kalıntıları ve süreci daha önceleri kağıt kalem yardımıyla kaydetmekteydi. Gerçekten de arkeolojik kazı kaydetme sistemi

Aynı gömüde bulunan bir başka buluntuysa bir çocuk iskeletinin kafasını saran çanak şeklinde ahşap bir kalıntıdır (Şekil 3). Ölümlere Çatalhöyük'te bazen oldukça farklı ve ilginç şekillerde muamele yapılıyordu. Kazıların başlangıcından beri pek çok dikkat çekici sıradışı mezarlar bulduk. Örneğin kuzuyla gömülmüş insanlar, küçükbaş etçil hayvan dışkısıyla gömülmüş insanlar ya da kafası vücudundan ayrılmış insan mezarları bunlardan bazılarıdır. Ahşaptan yapılmış olan kafatasını saran buluntunun bir maske olduğunu düşünmek oldukça çekici bir fikir de olsa şu anki verilerle ahşap kalıntının



Şekil 3. F.7127 nolu gömütte ele geçen ahşap kap.



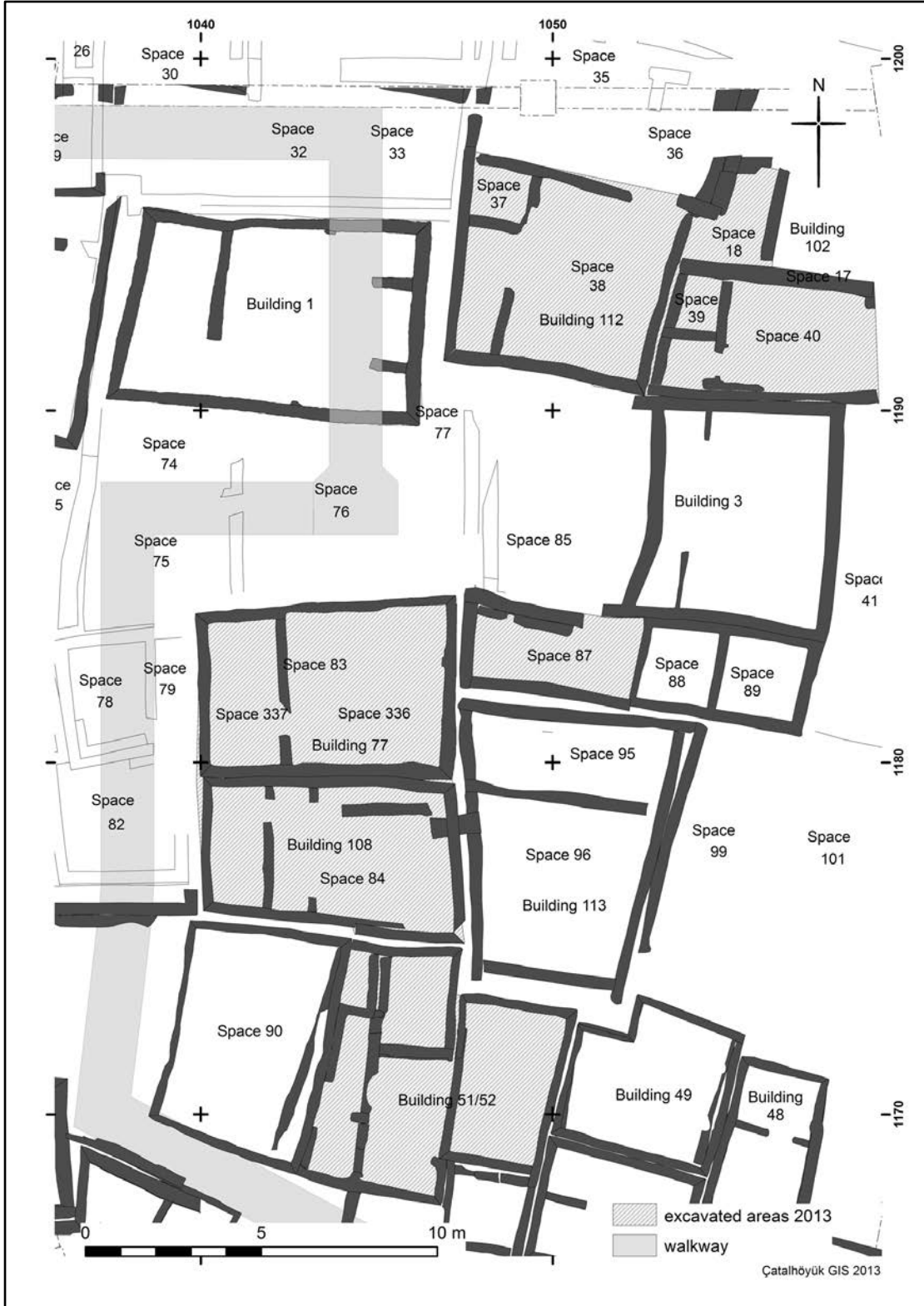
Şekil 4. Kazıda kullanılan yeni tabletler.

kayıtların tutulması ve planların çizilmesinden ibaret olmuştur. Bu yavaş ve uzun zaman harcayan işlem daha sonrasında veritabanına da kaydedilmeli; fotoğraflar yüklenmeli, planlar taranmalı ve dijitalleştirilmeli ve tüm veriler veritabanına geçirilmeliydi. 2013 yılında bu süreci hızlandırmak ve esnetmek adına biz daha teknolojik yöntemler kullanmayı denedik ve Şekil 4'te görülebilecek tabletlerin kullanımını kazı alanında denemeye başladık. Böylece kazılmakta olan alanın fotoğrafları çekildi, ve bu görüntülerle 3D modellemeler yapıldı. Bu modellerin direkt olarak veritabanına akışı sağlanmaktadır. Daha

açmadayken kazılmakta olan ayrıntılar ve iskeletler kalem kağıtsız çizilebiliyor ve veritabanına yüklenebiliyordu. 2013 kazı sezonunda bu sistem başarıyla bir iki kazı noktasında kullanıldı ve 2014'te tüm kazı alanında tabletlerin kullanılmasının yaygınlaşmasını amaçlamaktayız.

Son olarak yıllardır farklı ekipler Kalkolitik dönem höyüğü olan Batı Höyük'te de çalışmaktaydı. 2013'te bu höyükteki açmalar temelli olarak kapatıldı. Batı Höyük'teki son yıl gerçekleştirilen kazılar Peter Biehl, Eva Rosenstock ve Jana Rogasch başkanlığında yürütüldü. Batı Höyük'te kazı yapmakta olan ekip daha sonra çeşitli araştırmalar yapmak üzere kazı alanına geri döneceklerdir. Bu kazı sezonundaki yapılan araştırmalarla Çatalhöyük yerleşkesindeki insanların M.Ö. 6. Binyıla nasıl girdiklerini görmemizi sağlayacak tablonun pek çok parçası yerine oturdu.

Kuzey Alanı Kazıları
Burcu Tung, Kaliforniya Üniversitesi, Merced



Şekil 5. 2013 kazı sezonunda Kuzel Alanda gerçekleşen kazılar.

Çatalhöyük Kuzey Alanı'nda 2013 sezonu kazıları dört yıllık yeni kazı evresinin ikinci yılını oluşturmuştur. Bu dört yıllık araştırma evresinde, koruganın altında daha önce kazısı yapılmamış olan ev birimlerinin kazısının yapılması hali hazırda kazılmış evlerle stratigrafik ilişkisinin kurulması ve bu evrenin sonucunda koruganın altında birbirlerine çağdaş Neolitik evleri ziyaretçi sunumuna açılması planlanmaktadır. Bu sezon, kazılar çeşitli bina ve alanları barındıran altı ana bölgede devam etmiştir (Şekil 5): Koruganın kuzey doğusunda kısmi olarak daha önceden ortaya çıkartılmış olan Bina 102, Bina 112 ve öncülü olan Bina 119. Bina 77, Bina 114, Bina 107 ve Bina 52. Ayrıca koruganın dışında kalan Doğu Höyük'ün kuzey eteğindeki GT1 ve GT2 alanları da 2012'de gerçekleştirilen yeraltı radarı sonuçlarının test edilmesi için açılmıştır.

Bu yılki önemli bir başarı koruganın kuzey ucundaki Bina 119'un ortaya çıkartılmasıdır. Ayrıca, sezon boyunca anlaşılan bir başka konu da Bina 102'nin diğer binalardan farklı olduğu ortaya çıkmıştır. Genel olarak Çatalhöyük'teki binalarda çok fazla buluntuya rastlanmamaktadır. Ancak Bina 102'de bir çok buluntu ortaya çıkartılmıştır. Böylece bu binadaki alan kullanımına dair önemli ipuçları elde edilmiştir. Binadaki buluntuların ve ayrıntıların dağılımı Çatalhöyük'te yaşayanların bina içindeki günlük aktivitelerine dair fikir vermiştir. Bina 77'deki çalışmalarda binanın daha önceleri altından pek çok mezarın çıkartıldığı kuzeydoğu platformuna yoğunlaşmıştır. Bina 52'deki kazılar bu yazın en önemli buluntularını açığa çıkarmıştır. Bunlar bir gömütten çıkartılan kumaş parçası kalıntısı ve kafatasını örten ahşap bir kalıntıdır. Bu binadaki kalıntılar karbonlaştıkları için çok iyi bir şekilde korunmuştur.

Bina 52



Şekil 6. Bina 52

Bina 52 (Şekil 6) 2006'da kazılmış ve sonrasında ziyaretçilere açık olarak bırakılmıştır. Yıllar içinde erozyona uğramaya başlamasıyla buranın yeniden kazılmasına karar verilmiştir. Böylece binanın daha erken dönemlerinden kalan kısımları ortaya çıkartılacaktır. Bu bina daha önceki yıllardaki kazılarda oldukça ilginç buluntulara ev sahipliği yapmıştır. Batı duvarına yerleştirilmiş olarak bulunan öküz kafası ve boynuzlarıyla bir sekinin üzerine yerleştirilen boynuzlar

bunlardan en önemlileridir. Genellikle diğer binalarda bina terkedilirken duvardaki boynuzlar ya da diğer süslemeler duvardan çıkartılırdı. Bu yüzden bina 52'nin erozyona uğramaya başlamasıyla birlikte buradaki kazılara devam etmeye karar verdik. F. 2106 olarak adlandırılan kısımda bulunan bukranyumu koruma altına almak için çıkarttık ve konservasyon laboratuvarına indirdik. Binada bulunan sekiyi kaldırdığımızda altından daha küçük bir seki daha çıktı ve bu sekinin üzerinde yaban koyunu boynuzları bulduk (Şekil 7).



Şekil 7. Yaban koyun boynuzlu seki, bina 52.

Bu sezon binanın ana odasının kuzeyine düşen platformları da kazmaya başladık ve batıya doğru F. 3694 nolu platformla doğuya doğru uzanan F.3695 nolu platformları kazdık. Bu platformlar bir noktada birbirlerinden yükselti farkıyla ayrılmaktadırlar. Platform F.3694 bir mezar (F.7127) içermektedir. Bu mezarda biri erişkin bir erkek, dördü çocuk olmak üzere 5 iskelet bulunmuştur. Binanın yanma şeklinden dolayı bu mezarın korunma derecesi inanılmaz derecede üst seviyededir. F. 30511 numaralı iskeletin

kafatasını saran ahşap kap karbonize olmuş ve korunarak kalıntıları günümüze kadar ulaşmıştır. Kendirden yapılmış (Şekil 2) bir kumaş parçası kalıntısı da korunan malzemeler arasındadır. Bu kumaş kalıntısı iki çocuk iskeletinin arasında bulunmuştur. Ayrıca, kafataslarının içlerinde karbonize olmuş beyin kalıntılarıyla ahşap kalıntının içinde de doku kalıntılarına rastlanılmıştır. F.3695 numaralı platformun altından iki ayrı gömü çıkartılmıştır ve bunlardan ilkinde, F.7120, bir erişkinle bir çocuğun iskeletlerine rastlanılmıştır. Diğer gömüdeyse F.7112 sadece bir erişkin iskeletine rastlanmıştır. Gömülerin hepsinde de iskeletler cenin pozisyonunda bulunmuşlardır.

Bina 77

Bina 77’de bu yıl tüm kazıları bitirmeyi amaçlamış olsak da çalışmalar binanın kuzey doğu köşesindeki F. 6051 numaralı ve kuzeydeki F.6062 nolu platformun altından çıkan gömülerin sayısının çokluğundan dolayı önümüzdeki yıla sarkmıştır. Bu sezon platformların altından 4 farklı gömü çıkartılmış ve bir tanesinin kazısı bitirilemeyerek 2014 sezonuna bırakılmıştır. Bu gömülerden F.3697 sıradan bir gömüydü ve ilgi çekici bir özelliği bulunmamaktaydı. F.3697 nolu gömüyse oldukça ilgi çekiciydi. Şekil 9’da görüldüğü gibi 20683 nolu iskelet cenin pozisyonunda sırtüstü yatmış vaziyette elleri göğsü üzerinde kavuşmuş bir şekilde bulundu. Bu iskelet platforma diğerlerinden daha sonra gömülmüş bir kişiye ait olmalı daha olası görülmektedir. Bu kişi kucağında bir başka iskelete ait olan bir kafatasıyla bulunmuştur. Gömüde farklı malzemelerden yapılmış bakır, taş, kemik ve deniz kabuğundan oluşan boncuklara rastlanmıştır. Ayrıca, mezara ortasında oyuk bulunan bir mağara çökeli yerleştirilmiştir. Kafasının yanında ahşap bir kaba ait izler de korunmuştur. İskelet turuncu bir tabaka üzerinde bulunmuştur ki bu tabakanın yanmış dokunun çözülmesiyle oluşmuş olabileceğini düşündürmüştür. Muhtemelen B.77 yanarken iskeleti saran dokular da yanmıştı. F.6051 nolu binanın batısında bulunan bir platformun altından



Şekil 8. Bina 77 içerisinden ele geçen F.3697 nolu gömüt.

iki adet çocuk iskeleti çıkartılmıştır. 30545 nolu iskeletin kafatası içinde beyin dokularında karbonlaşarak günümüze ulaşan kalıntılar mevcuttur.

Bina 77'deki digger çalışmalar binanın kuzeybatı köşesinde ve güney bitiminde yoğunlaşmıştır. Kuzeybatı köşesindeki Zemin dolgusu ve saklama bölmeleri binanın kazılmış en eski dönemine aittir. Binanın güney bitimindeki kazıysa ilginç ve şaşırtıcı bir durumu ortaya çıkartmıştır. Bina 77'nin F.3096 nolu güney duvarı aslında Alan 336'nın içine doğru uzanan daha geç döneme ait bir duvar yapısıdır. F.7303 nolu önceki duvar bir noktadan sonra sağlamlığını yitirmiş ve yıkılarak yerine yeni duvar örülmüştür. Bu sezon güney duvarını oyarak yapılan F.7108 nolu fırın tamamen kaldırılmıştır. Fırından önce burada yer alan ateş yakılması için kullanılan alanın F.7103 nolu olarak kaydedilen yanmış yüzeyi ortaya çıkartılmıştır. Bu daha önceki bir tarihe ait ateş yakılan alanın varlığı Bina 77'nin uzun süreli olarak kullanıldığını bir kez daha kanıtlamıştır.

Bina 102



Şekil 9. Bina 102

Bina 102 ilk olarak 2007'de Kuzey koruganda yapılan temel kesitlerinin kazılması esnasında bulunmuştur. Binanın doğu kısmı temel açmanın altında kalmıştır. 2013 yılında burada yapılan kazılar binanın batı ve güney kısımlarını ortaya çıkarmak amaçlıydı (Şekil 9). B. 102'nin ortaya çıkartılan kısmı kuzey ve doğu doğrultusundadır. Batıya doğru F.3652 nolu duvar, doğu duvarını oluşturan F.3655'le birleşene kadar uzanmaktadır. İç alan iki

kısımdan oluşmaktadır: Alan 17 ve Alan 18. Ayrıca batıya doğru uzanan F. 3688 nolu duvar görünümlü bir seki de bulunmaktadır.

Farklı ocak ve fırınların binanın güneydoğusunda farklı zamanlarda kullanıldığı anlaşılmıştır. En erken F.3730 nolu fırın F.3655 nolu duvarı kesmektedir. Bu fırın F.7135 ve F.7134 nolu ocaklarla aynı döneme aittir. En son F.7101 nolu fırınsa kalın bir tabana sahiptir ve kullanımı süresince en az 4 kez Zemin yenilenmiştir. F.3692 nolu kare ocak bu fırınla ilişkilendirilmiştir. Kare ocağın da kullanımı süresince tabanda yenilenmeler gerçekleştirilmiştir. F.3688 nolu saklama bölümü kısmında en azından 4 tane saklama bölümü olduğu düşünülmektedir. Bu bölmelerden F.7124 nolu olanına daha sonra , 20998 nolu bebek gömülecekti. Binanın ayrılmış kısmında kalan saklama bölümü dikdörtgen biçimli ve 0.6m - 0.4m boyutlarındaydı. Bu bölmeden boynuzlar, öğütme taşları ve taş boncuklar çıkardık. Ayrıca, bu bölmenin güneyinde de gruplar halinde öğütme taşlarına rastladık. Binanın güney ve batı duvar bitimlerinde de başka saklama bölmeleri bulundu.

Bina 114 (Alan 87)

Bina 114, alan 87 olarak da isimlendirilmiştir geçmişte. Bu bina doğu batı doğrultusunda dikdörtgen şeklinde konumlanmıştır. İç kısmı 4.60m uzunluğunda ve 1.7m genişliğindedir. Bina 3'ün güneybatısında, Alan 88'in batısındadır. BACH ekibi tarafından 1997'de kısmi olarak kazılmıştır. Boyutları, duvarlarına yapılmış olan müdahaleler, gömüleri, dolgu malzemesinin yapısı, ve duvar resimleriyle Bina 114 oldukça ilginç bir yapı özelliği göstermekte ve kullanım süresi boyunca zengin bir ritüel kültürüne ev sahipliği etmiştir. Bu sezonda binanın mikromorfolojik kazısını yaparak binanın duvarlarını dilimleme yöntemleriyle kazıp örnekleyerek binanın mikrostatifini anlamaya çalıştık. Bu yıl binanın batı kısmında yürütülen bu çalışmalarda dolgu malzemeleri kazılarak duvardan örnekler alınmıştır. Binanın güney duvarında daha sonraki dönemlerde bir delik açıldığı ve deliğin hayvan kemiği içeren yanmış dolgu malzemesiyle doldurulduğu görülmüştür. 2014 kazı sezonunda bu binanın kazıları devam edecektir.

Bina 119



Şekil 10. Bina 119.

Bina 119, Alan 512'nin batıya doğru bir yan odasını ve Alan 513'ün ana odasından oluşmakta ve Bina 112'nin tam altına rast gelmektedir. Dikdörtgen binanın 6.10m ve 5.70m boyutlarındaki alanı bu sezon tamamen ortaya çıkartıldı. Ana odanın dolgu malzemesi kaldırılınca binanın son dönemindeki şekli ortaya çıktı (Şekil 10). Bina oldukça tipik bir Çatalhöyük evi olmakla birlikte Bina 5 ile paralellikler göstermektedir. Bina 5'in doğusunda bulunmaktadır Bina 119. Alan 513'te çeşitli platformlara, sekilere ve ateş yakma alanlarına rastlanılmıştır. Alanın kuzeybatı köşesindeki platform kuzeydoğudaki platformdan bir seki yükseltisiyle ayrılmaktadır. Kuzeydoğu platformunun yanında doğu duvarı kesen bir platform daha bulunmaktadır. Bunun güneyinde bir seki daha çıkartılmıştır. Muhtemelen binaya giriş güneydoğu köşesinden sağlanmaktaydı.

Dikdörtgen fırın güney duvarını kesmekte ve kuzeybatı duvarının yanındaki ocakla aynı dönemde kullanıldığı düşünülmektedir. Bu iç mekansal ayrıntılar alanın gerisinden bir kaldırım tarafından ayrılmaktadır. Bir başka güney platform güney duvarını kesmektedir ve duvarın içe bakan kısmını ikiye ayırmaktadır. Henüz herhangi bir saklama bölmesine rastlanmamıştır ana odada.

Ana odanın dolgu malzemesi oldukça homojen yapıdadır ve buluntu açısından zengin değildir. Karşılaştırmak için binanın kenar odaları dolgu malzemesinin çeşitliliği açısından görece daha zengindir. Bu dolgu malzemeleri kömürleşmiş malzemeler açısından zengindir ve küllere de rastlanmaktadır. Kömürleşmiş malzemeler ve küller içinden büyük hayvan kemiği kalıntıları çıkartılmıştır. Kenar odalardaki dolgular henüz tamamen boşaltılmamıştır.

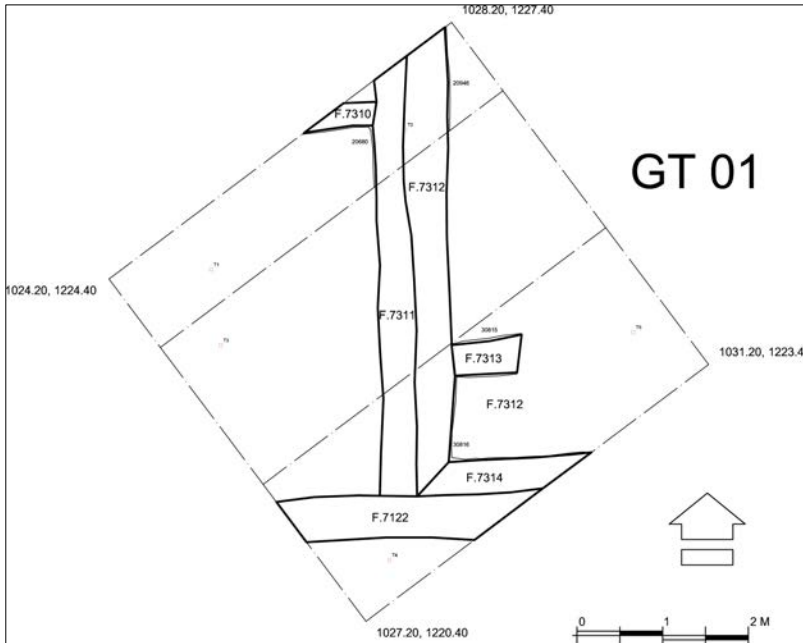
Alan 511



Şekil 11. Alan 511.

Yüksekliği 80 cm'dir. Kireçli kille yapılmış olan saklama bölmesi dolama yöntemiyle yükseltilmiştir. Alanda rastlanılan bir başka sıradışı özellik bir bizona ait 44 cm uzunluğundaki boynuzdur.

Açma GT1



Şekil 12. GT 1 açmasında ele geçen mimari kalıntılar.

Alan 511, Bina 108'in aşağısındadır. Burada çöp alanı kalıntılarına rastlanılmıştır. Bu alanın bina 77'den önceki binanın yan odası olduğu düşünülmektedir. Bu alan 2013 kazı sezonunda kısmi olarak tanımlanmıştır ve kazılmıştır (Şekil 11). Güneye doğru uzanan alan kuzey ve doğu duvarlarıyla bittiği nokta belirlenmiş ve batıya doğru da kazılmıştır. Alanın saran duvarlar çok iyi korunmuş durumdadır. Kuzey duvarı 2.1 metre yüksekliğindedir. Korunmuş bir duvar için bu yüksekliğe Çatalhöyük'te pek rastlanılmamaktadır. Alanın kuzeydoğu köşesinde bulunan saklama bölmesi de oldukça ilginçtir. Bu yuvarlak saklama bölmesi 55 cm çapındadır ve duvara bitişik değildir ve bugüne kadar bulunan en iyi korunmuş bölmelerden birisidir.

Kuzey Koruganın kuzey batısında yer alan 5x5 metrelik açma GT1 olarak adlandırılmıştır. Bu açma önceki yıllarda yapılan yeraltı radarı sonuçlarını test etmek için açılmıştır. Höyüğün kuzeybatı-güneydoğusuna doğru sarkan bir duvar bulmayı düşünürken burada iki sırsırta vermiş bina bulduk (Şekil 14). Doğu ve batı duvarlar oldukça keskin bir kuzey-güney doğu-batı doğrultusunda bulunmuştur. Duvarların iç tarafları sıvalıdır ve iç kesimlerinde bazı kesitlere rastlanılmıştır. Ancak kazının sınırlı bir bölgede yapılmasından dolayı bu kesitlerin boyutu tamamen ortaya çıkartılmamıştır.

Açma GT2

8 x 2 metre boyutlarındaki açma Kuzey Koruganın kuzeyinde bulunmaktadır. Buradaki çalışmalar aynı binaya ait olabileceği düşünülen iki duvarı ortaya çıkartmıştır. F. 7147 nolu duvar sıvalıdır ve F. 7146 nolu duvarı kesmektedir. Duvarın kuzeyinde kerpiç tuğla yapmak için kullanıldığı düşünülen bir Alana rastlanılmıştır. Bu iki duvarın güneyindeyse çöp alanı olarak kullanılan bir Alana rastlanılmıştır.

Güney Alanındaki Kazılar

James Taylor, York Üniversitesi



Şekil 13. 2013 yılında güney alanında yapılan çalışmalar.

Şekil 13'te de görüleceği üzere buradaki kazılar 5 farklı noktada yoğunlaşmıştır. Dördü daha önceki yıllarda başlanılan çalışmaların devamıdır; Bina 43, 80, 96 ve 97, beşincisiyse Bina 118'deki daha erken bir döneme tarihlendirilebilecek bir mimari yapının olasılığı üzerine başlatılan kazılardır.

Bina 43

Bina 43'teki kazılar 2012'de bırakıldığı noktadan başlamıştır. Mellaart döneminde bina E.VIII.27 olarak adlandırılan binanın kazısı 1960larda da gerçekleştirilmiştir. Üzerine çok az raporun bulunduğu binanın duvarları Mellaart'ın planlarıyla uyumaktadır.

Bina yıllardır açıkta kaldığı için erozyona uğramıştır. Bu yüzden 2012 ve 2013 yıllarındaki kazılar açığa çıkan ve erozyona uğrayan binanın daha önceki katmanlarına ait özelliklerinin ortaya çıkartılarak kazısının tamamen bitirilmesi amaçlıydı. Bina 43 düzensiz bir yapıdır ve kuzey güney doğrultusunda uzanmaktadır. Doğu duvarı kırıklı yapıdır. İki odalı olan bu yapının kuzeyinde Alan 235 numaralı oda daha dardır ve Alan 236



Şekil 14. Bina 43.

kuzeyinde F. 30322 nolu kesit daha sonraki dönemlerde buraya açılan bir çukurdur. Çukur sonraki dönemlerde kapatılarak üzerine katmanlar yapılmıştır. Böylece zeminin bir parçası haline gelen eski çukurun ağzında kırmızı boya izlerine rastlanılmıştır. Bu boyalar herhangi bir şekil oluşturmamaktadır.

Binanın güneyindeki F. 1852 nolu fırını ortaya çıkartmak amaçlı kazı ertelenmiştir. Güney duvardaki saklama bölmesinin ağzının beyaz killi bir sıvayla sıvandığı bulunmuştur. Kuzeye doğru kiler olabilecek Alan 235 nolu bir oda ortaya çıkartılmıştır. Ayrıca bina da önemli bir özelliği bulunmayan basit bölmelere ve mimari özelliklere rastlanılmıştır.

Bina 80: Alan 135 & 373



Şekil 15. Bina 80

kalıntı, F7400 nolu gömüdür. Bu kalıntı 20034 nolu genç bir bireye ait iskelettir. 2013 kazı sezonunda bu iskeletin kazısı tamamlanarak DNA analizi için örnek alınmıştır.

numaralı ana odası bulunmaktadır. İki oda F. 1853 numaralı partiyon duvarıyla ayrılmaktadır ve bu duvar Bina 43'ün doğu duvarını kesmektedir. Partiyon duvarı batıda binanın ana duvarını kesmemekte, binanın ortasında biterek iki oda arasında bir geçiş boşluğu bırakmaktadır.

Alan 236 ana güney odasıdır ve bir döneminde 3 platformlu bir yapıya sahip olmuştur. F. 1865 nolu niş doğu duvarında yer almakta ve 2012'de ortaya çıkartılan platform F. 1851'le aynı döneme ait birbiriyle ilişki bir yapıdadır. Platformun

Bu yıl Bina 80'de iki yıllık aradan sonra kazılara devam edilmiştir. Binanın tamamen kazılarak bir alt tabakaya ulaşmak ana amaçtı. Bu bina iki odadan oluşmakta ve ana oda kuzeye doğru olan Alan 135 nolu odadır. Alan 373 nolu oda ise daha küçük güneye doğru uzanan muhtemelen kiler görevi gören bir odadır.

F.3442, Bina 80'e bağlı kuzeybatı platformudur. Bu alanda en eski kazılan yerde binanın geç dönemine ait

Bu kazı sezonunda F. 5041 nolu fırın en geç döneminden ilk insaa edildiği döneme inene kadar kazılmıştır. Şekil 16’da görülen fırının dokusunda çok az kemik ve obsidyen parçacıklarına



Şekil 16. Bina 80’de bulunan F.5041 nolu fırın

rastlanılsa da temel olarak sadece topraktan yapılmıştır. F. 3437 L şekilli bir merdivenin dayandığı platformdur ve Alan 135’in güneydoğu köşesinde bulunmaktadır. Bina 80’in ana odası 0.88m boyunda, 0.67m genişliğinde, ve 0.08m yüksekliğindedir. Bu platform kömürleşmiş merdiven tabanının kalıntısına (F. 18963) sahiptir. Merdivenin ahşap türünün akçağaç olduğu düşünülmektedir. Merdivenin 0.63m yükseklikte ve 0.55 genişlikte olduğu düşünülmektedir.

Bina 89



Şekil 17. Bina 89.

Bu sezon Bina 89’da Alan 379 kazılmıştır. Binanın ana yaşamsal alanındaki tüm malzemeler kaldırılmasa da oldukça önemli veriler elde edilmiştir. Bu veriler özellikle ocaklar ve doğu duvarı boyunca uzanan platformlara dair toplanan verilerdir (Şekil 19). Çalışmalar kuzeydoğu platformunun altındaki F.3479, F.3478 ve F.3481 nolu gömüleri ortaya çıkartmak üzere başladı. Ayrıca F.3477 nolu ana orta platformun sıvaları ve üzerini kaplayan diğer malzemeler kaldırıldı. Güneyde bulunan F. 3476 nolu seki de kazılarak binanın güney duvarının kuzeyinde kirlili bir yapıdaki

zemin üzerinde çalışmalar başlatıldı ve bir ocak ortaya çıkartıldı.

Bina 96



Şekil 18. Bina 96.

bitişikliği ilginçtir. Platformların sıvaları ve üst yüzeyleri kaldırıldığında altından bu kazı sezonunda 6'sı tamamen kazılan pek çok gömünün varlığına rastlanılmıştır. Bu gömüler F.7011, F.7010, F.7007, F.7012, F.7008, F.7007 ve F.7003 numaralıdır.

Bina 97

Bu yıl 2012'de kaldığımız yerden devam ettiğimiz kazılar binanın tamamını kazmak amaçlıydı. Böylece bu binanın altındaki yapıyla olan ilişkisini C14 metoduyla ilişkilendirebilecektik. İki alan özellikle kazılması amaçlı seçildi. İlki ana odada bulunan dolgu malzemesiydi ki bu dolgunun bir alt binaya kadar uzandığı düşünülüyordu. Ayrıca binanın güneyine doğru L şekilli Alan 503 nolu kısmın kazılmasıydı. İkinci olarak seçilen alanın kazılmasındaki amaç üst seviyelerdeki güneydoğu köşesindeki in situ olarak bırakılan zemin malzemesinin ve geriye kalan çöp alanının açılarak temizlenmesi amaçlıydı. Bu seviyedeki kazıyla daha erken döneme tarihlendirilen bir fırının ve değişik yapısıyla dikkat çeken nişin ilişkilendirilmesi düşünülmüştü. Alan 503'e ait çoğunluk alan homojen bir şekilde dağılımı olan alüvyal dolguydu. Kuzeye doğru Alan 160'ın altında kalan oda kazılmaya başlanmış ancak Bina 118'de başlayan kazılarla yarıda bırakılmıştır.



Şekil 19. Bina 118.

Bina 96'da kazılar 2010 yılında başladı ve Alan 370 olarak adlandırılan güney doğrultusundaki ana odası ve küçük kuzey doğrultulu Alan 444 nolu daha sonradan bölgesel olarak yakıldığı tespit edilen kiler amaçlı kullanıldığı düşünülen oda bulundu. Bu yılki çalışmalar 2012 yılında başladı ve zeminlerde ve güneydeki Alan 370'deki gömüler üzerine yoğunlaştı. Bu odanın kullanım süreci tamamen gömülerle ilişkilendirilmiştir. Şekil 18'de görülen odanın doğu kısmındaki gömülerin zenginliği şaşırtıcıdır. Küçük bir alandaki gömülerin

Bina 118

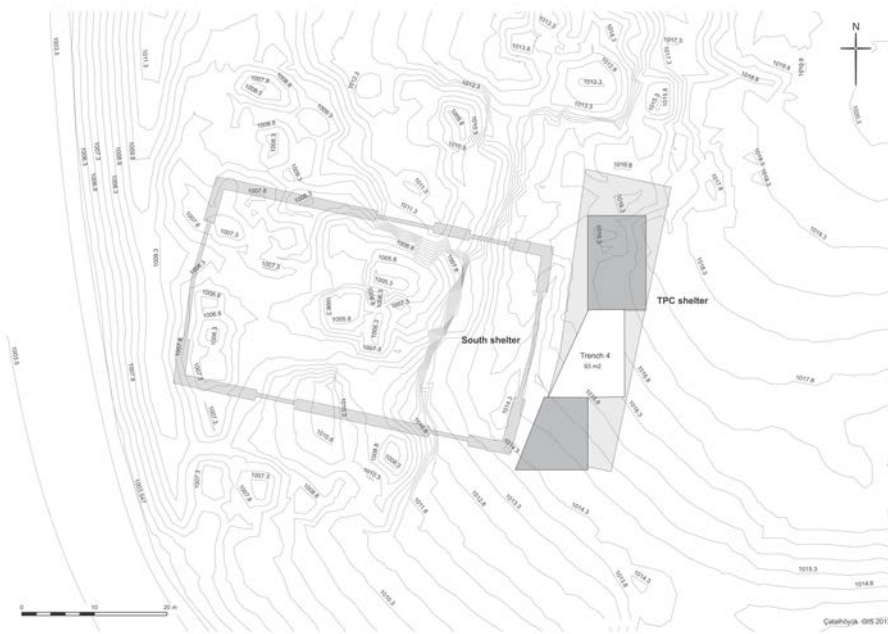
B.118 (daha önce Mellaart tarafından Bina 25 olarak adlandırılan ve Seviye XII yapısı olarak sınıflandırılan) Bina 48'in hemen kuzeyinde bulunmaktadır. Bu yapı 1960 kazılarında ortaya çıkartılmış ve geçen süre içinde binanın kuzey kısmında neredeyse

hiçbir mimari unsur günümüze ulaşamamıştır. Binanın güneyine doğru korunma daha iyi durumdadır ve yapılan kazı sonucunda anlaşılmıştır ki binanın güneyindeki pek çok mimari unsur çok iyi şekilde korunmuştur. Bunlara bir fırın, platform, ocak ve saklama bölmeleri dahildir. Binanın yeniden temizlenmesi ve tutanaklarının tutulması 1994/95 kazı sezonlarında yapılmıştır. Ancak daha sonra burada kazılara devam edilmemiştir. Bu sezon bina yeniden açılmış ve temizlenmiştir. Mellaart'ın amacıyla paralel olarak daha eski dönemlere ait bir mimari yapının bulunması amacıyla bu bina kazılmıştır (Şekil 19).

Daha eski döneme ait bir mimari yapının varlığını ortaya çıkartmak için Bina 118'in altındaki yapının unsurlarını ortaya çıkartmak gerekiyordu. Alan 510'un kuzeyindeki erozyon sayesinde B.118'den önce gelen yapının bir kısmını açabilmeyi başardık. Bu açmada daha erken döneme ait binanın bir çift duvarını F.7209 ve F.7210'yı ortaya çıkarttık. Ayrıca, B118'e ait bir fırın (F.7202), ocak (F.7205) ve platform (F.7203) ortaya çıkartıldı.

TPC Alanındaki Kazılar

Akadiusz Marciniak, Poznan Üniversitesi



Şekil 20. TPC kazı alanları

2013 kazı sezonunda TPC alanında 3 açmada kazılar gerçekleştirilmiştir (Şekil 20). Höyük'ün güneybatı eğiminde yeni bir alanla TP ve Güney Alanları arasındaki stratigrafi ilişkisini sağlamak amacıyla 2012'de başlayan kazılar 26 Haziran 6 Ağustos arasında gerçekleştirilmiştir.

Açma 1 ve 2

Bu sezonun başından beri Açma 1'deki çalışmalar Bina 110'un kazısı üzerine yoğunlaşmıştır. Bu TPC alanındaki en geç döneme tarihlendirilen binadır. Binanın dolgu malzemesi kaldırılarak güney odası, Alan 486, kazılmıştır. 1,30 metrelik bir dolgu çıkartılmıştır. Tüm bu dolgu malzemesi içinde çok az sayıda buluntuya rastlanılmıştır. Binanın tabanına 2013 sezonunda henüz erişilememiştir.

Aynı yoğunlukta çalışmalar Açma 2'de de devam etmiştir. Buranın kuzeyinde Neolitik sonrası bir döneme rastlayan dolgu ortaya çıkartılarak kazılmıştır. Bina 110'un güney duvarına zarar veren Alan



Şekil 21. Bina 121

yapıya sahiptir ve oldukça ilginç karmaşık bir yerleşim tarihçesine sahiptir.

Binanın stratigrafik konumlandırılması diğer yapılarla ilişkilendirildiğinde kesinlik kazanmıştır. Açma 1'deki Bina 110'dan öncesine dayanan bir geçmişi olduğu tespit edilmiştir. Kazılar devam ettirildiği için henüz kesin detaylara ve bilgilere ulaşılamasa da üst üste yapılmış 3 platformun varlığı saptanmıştır. Ayrıca burada bir ocak ve saklama bölmesi de bulunmuştur. Binanın doğu duvarı sıvanmış ve boyanmıştır. Geometrik bir desen açığa çıkartılmış ve koruma altına alınmıştır. Maalesef bina daha sonraki dönemlerdeki yerleşimlerin yıkıcı etkisiyle kısmen korunabilmiştir. Binanın en geç dönemlerine ait kullanımına ait ayrıntılar açığa çıkartılmıştır. Bina terkedildikten sonra bir odasının geçici olarak kullanıldığı anlaşılmıştır. Ateş yakılan bir noktayla iki bitişik ve sınıflandırılmayan saklama bölmesi açığa çıkartılmıştır.

Açma 3

Açma 3'teki çalışmalara geçen yıldan kalma geç döneme ait çukurlardaki dolgu malzemelerinin temizlenmesiyle başlanılmıştır. Bu çukurlar boşaltıldıktan sonra Bina 120'nin, Neolitik dönem sonrasına tarihlendirilen, terasına rastlanılmıştır. Bina büyük ölçüde yanmıştır ancak zemininin, duvarlarının ve 3 saklama bölmesinin sıvalı olduğu anlaşılmıştır. Bu binanın tabanından 4 adet bütün halde korunmuş çömlek çıkartılmıştır. Tahminen M.Ö. 2.-1. Yüzyıllara tarihlendirilen bu çömlekler aynı zaman da binanın yaşını da göstermektedir. B. 120 bir metrelik dolgusu atıldığında tamamen kazıldı ve zemine inilerek duvarlar ve 3 adet saklama bölmesi açığa çıkartıldı.

TPC Açma 3'deki Neolitik dönem yaşamsal izlerine 3 farklı alanda rastlanılmıştır. Bu 3 alan da doğu batı doğrultusunda uzanan ve açmanın kuzey yarısını kapsayan 3 büyük duvarla ilişkilidirler. Bu duvarlar birbiri ardı sıra yükseltilmiştir. Güneyden kuzeye doğru bu duvar; F. 3952, F. 7171 ve F. 7176'dır. Turuncu renkli dikdörtgen geniş kerpiç tuğlalardan örülmüştür. Çatalhöyük'te daha erken dönemlerde rastlanılan binalara göre daha büyük bir bina yapısı ortaya koymaktadır bu duvarların çevrelediği yapılar. Bu binalar farklı amaçlara kullanılabilir yapı kompleksleri oluşturmaktadır. Örneğin, Açma 3'ün kuzey yarısında yer alan Bina 122'nin geniş kompleks yapısı açmanın sınırlarının dışına taşmaktadır. Bina 122'yle ilişkilendirilen Alan 517, 521, ve Alan 493'tür.

Asıl iş gücünün Alan 493'te yoğunlaştığı kazılarda saklama bölmeleri ve fırını bulunan bir geç dönem Neolitik dönem yapısı ortaya çıkartılmıştır. Burada botanik pek çok kalıntı tanımlanarak

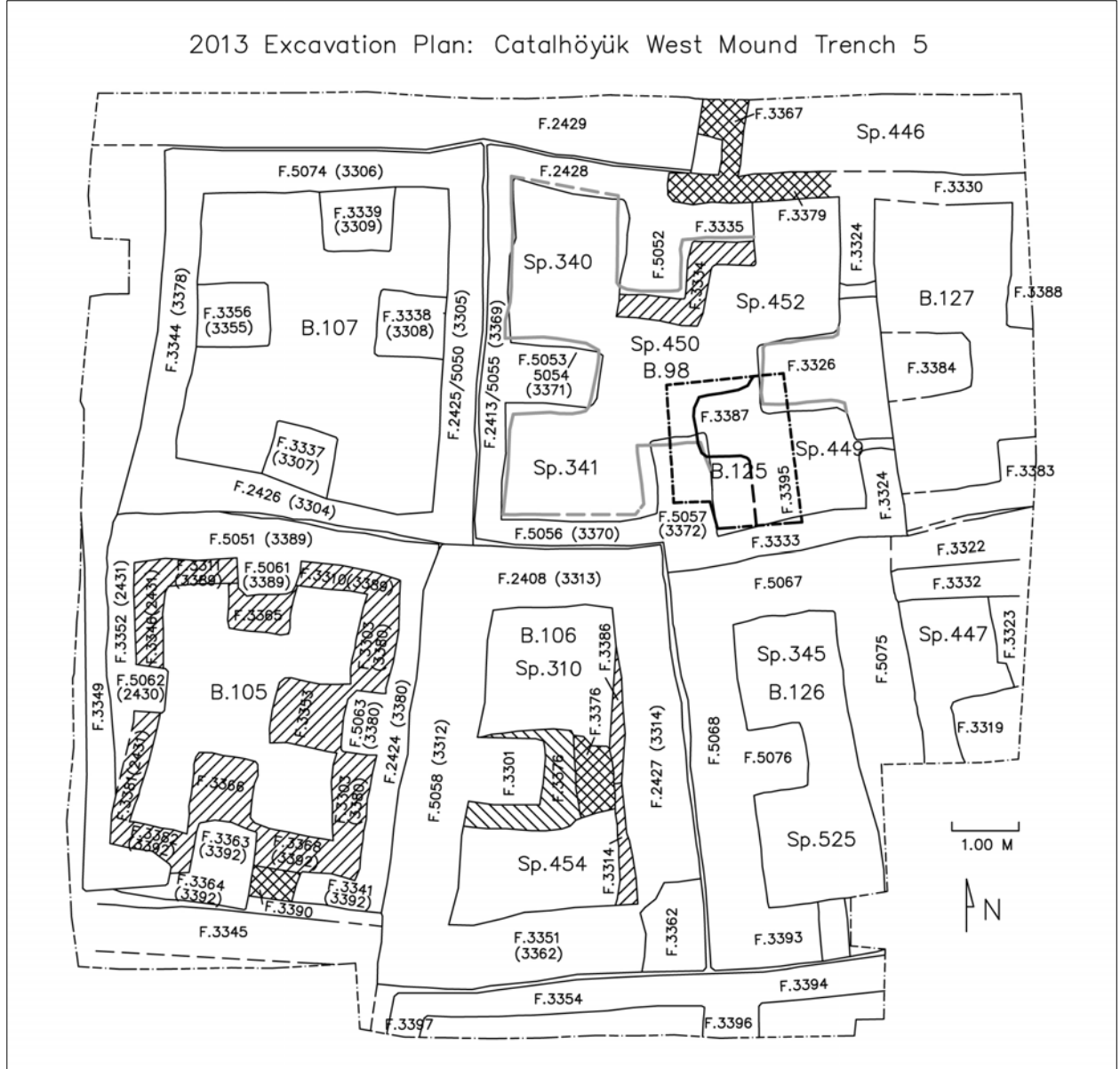
508 ve 497'deki kesitler kazılmıştır. Buradaki kesitler daha sonra heterojen yapılı bir malzemeyle doldurulmuştur. Dolgulara daha sonraki dönemlerde çukurlar açılmıştır. Bunlardan bir tanesinde köpek gömüsüne, F. 3997, rastlanılmıştır. Açma 2'nin güneydoğu köşesinde Neolitik dönem sonrası olduğu düşünülen bir zemin ortaya çıkartılmıştır. Bu zemin organik malzeme açısından oldukça zengindir. Zeminde pek çok arpa kalıntısına rastlanılmıştır. İki adet Neolitik dönem sonrası gömüsü binanın güney kısmında ortaya çıkartılmıştır. Kaldırılan dolgunun altında Bina 121 bulunmuştur (Şekil 21). Bu bina diğerlerine göre görece büyük bir

kazılmıştır. Özellikle arpa ve buğday tanelerinden oluşan kümeler bulunmuştur. Bina terkedilmeden önce yakılmıştır. İki saklama bölümü tamamen kazılmıştır.

TPC alanında yapılan diğer çalışmalar bu alanın merkezinde ve kuzeyindeki Neolitik döneme ait binaların duvarlarını açığa çıkarmak amaçlı yürütülmüştür. 3 aşamadaki çalışmalar tamamlandıktan sonra 3D modelleri yapılmıştır.

Batı Höyük'teki Kazılar

Peter Beihl, New York Eyalet Üniversitesi, Buffalo



Şekil 22. Batı Höyük Açma 5

5 haftalık kazı sezonu boyunca Batı Höyük Açma 5 üzerine yoğunlaştı ve 16 kişilik arkeolog ve 1 işçiden oluşan bir ekiple çalıştı. Son sezonunda amacımız binaların stratigrafisini çözmek

doğrultusunda (Şekil 22). Sezonun sonunda daha sonra tekrar açılmamak üzere Açma 5 kapatıldı. Aşağıda binaların özetleri bulunmaktadır.

Bina 98

Bu yılki kazılar zeminin stratigrafisini çözmek, süslemelerin zeminle ilgisini, zeminin altındaki kontekslerde bina yapılmadan önceki aktiviteleri anlamaya yönelikti. Bu amaçla, Alan 449-450’de büyük bir sondaj açılmıştır. Alan 341 ve 452’de de daha küçük sondajlar açılmıştır. Buralarda zeminde rastgele dikdörtgen alanlar açılarak yüzdürmede incelemek üzere toprak örnekleri alınmıştır.

Bina 105

Geçtiğimiz kazı sezonunda ortaya çıkan stratigrafiye ilişkin soruların cevabı bu sezon binanın içinden çıkartılan dolgu malzemesinin incelenmesi ve yapıda açılan kesitlerle açıklığa kavuştu. Binanın iki dönemini sınıflandırabildik. Kalın ve erken duvarlar üzerine daha ince bir duvar örüldüğü saptandı. F.3366 nolu payanda binanın 3. döneminde eklenmişti. İlk iki dönem binanın inşaa tekniğiyle de ayrılıyordu. Daha erken döneme ait olan mimari özellikler daha çok sahte kerpiç tuğla görünümlü bir duvar yapısındayken geç döneme ait mimari unsurlarda gerçek kerpiç tuğlalara rastlanmaktadır. F. 2424 gerçek tuğlalı duvarlara bir örnektir.

Bina 106

B.106’daki kazılar Alan 310 ve Alan 454’teki odayı dolduran dolgu malzemesinin kaldırılmasıyla sınırlı kaldı. Böylece Alan 454 ve Bina 106 arasında kalan zemin katmaları, 16999 nolu sıva katmanının ayrıntıları ve yapının inşaa tekniği ayrıntıları incelendi.



Şekil 23. Açma 5’te bulunan Bina 107

Bina 107

Sezonun başlangıcında yapıları dolduran malzemeleri derine inmeyecek şekilde kaldırmak durumunda kaldık. Çünkü buralarda derine indikçe olası bir göçme veya çökmeyle iş güvenliği sorunları yaşanabileceği düşüncemiz vardı (Şekil 23). Binanın stratigrafisini öğrenmek amaçlı indiğimiz derinlik boyunca duvarlardan örnekler alındı.

Bina 125

Bina 125, bina 98’in altındadır; 2m x 2m boyutlarında kazdığımız bir sondajla Alan 449’un altına rast gelen F.3395 nolu duvara bitişik F.3387 nolu payanda bulunmuştur. Her iki mimari yapı da gerçek kerpiç tuğla değildir. Ancak, bu yapıların ıslak toprak tekniğiyle yapıldığı bilinmektedir. Beyaz sıva tabakası batı yüzeyinde de görülebilmektedir. Doğu duvarı sondaj kapsamında olmayan binanın doğu ve güney kısımları incelenememiştir.

Bina 126

2013 sezonunun sonlarına doğru, Alan 345'in güneyini kaplayan üst toprağı kaldırdık ve burada yapının güney odasını ortaya çıkarttık. Alan 525'in duvarları, duvarı kaplayan sıvanın iyi korunması sonucu oldukça belirgindi. Böylece bir bina daha tanımlayabildik ve bu binayı Alan 345 ve Alan 525'ten oluşan Bina 126 olarak adlandırdık.

Bina 127

Bina 127, B.98'nin doğusundadır ve 2010 kazı sezonunda Alan 448 olarak kazıldı. Kalkolitik dönem sonrası biriken yüzey dolgusu temizlenerek bu binaya ait duvarlar ortaya çıkarılmaya çalışılsa da derine inilmediği için binayı tanımlayacak ve ayrıntılarını belirleyecek mimari unsurlar bulunamamıştır. Burada payandaya da rastlanılmamıştır. Sonuç olarak buranın çatısı olmayan bir açık alan olduğu hipotezi ortaya atılmıştır. Ancak, bu yılki kazılarda 3 adet payandaya rastlanmıştır. Bina 127'deki dolgu malzemesi içinde diğer Batı Höyük yapılarında da sık sık rastlanılan buluntu parçacıklarıyla doludur: kömür parçacıkları, yanmış veya yanmamış kil objeler, küçük taşlar mineralleşmiş organik kalıntılar vb.

Yüzey Araştırması

Mark Jackson, Newcastle Üniversitesi



Şekil 24. Yüzey araştırması yapılan alan.

Newcastle Üniversitesi'nden bir grup araştırmacı Roman Society and the School of History, Classics ve Newcastle Üniversitesi tarafından desteklenerek Çatalhöyük'te iki hafta boyunca kazı alanında

bulunmuşlardır. Genel Müdürlüğün izni dahilinde ve belirlediği sınırlar içerisinde seramik örneklerini incelemiştirler. Bu yüzey araştırmasının asıl amacı arazide yürüyerek kazı alanı çevresinden seramik parçaları toplamaktır. Böylece yüzey araştırması yapılan arazide herhangi bir yerleşim yeri olup olmadığı saptanacaktır. Özellikle M.S. 1. ve 2. binyıllara ait bir yerleşim merkezinin bulunarak muhtemel olarak kazı alanında geç dönemde bulunan mezar kalıntılarıyla ilişkilendirilmesi amaçlanmaktaydı. Tüm bunların yanısıra Batı Höyük çevresinde Kalkolitik dönem bir mezarlık bulunarak Batı Höyük'le ilişkilendirilmesi düşünülse de bu tür bir mezarın varlığına rastlanılmamıştır.

Şekil 24 yüzey araştırması yapılan bölgeyi göstermektedir. Arazideki yürüyüşler ve seramiklerin toplanması M.S. 1. ve 2. binyıllara ait bir yerleşim merkezinin bulunması için ana yöntemlerdir. Batı Höyük'ün güneyindeki seramik örnekleri tamamen Neolitik ve Kalkolitik içerikliydi. Seramiklerin yoğunluklarına göre Batı Höyük'ün şu anki çitlerle çevrilmiş alandan biraz daha güneye kaydığı düşünülmektedir. Bu Batı Höyük'ün güneye doğru daha alüvyalli bir toprak yapısına doğru uzandığı fikrini de desteklemektedir. Doğu Höyük'ün doğusu seramik olarak zengin bir konsantrasyona sahipti. Bu alandaki seramiklerin çoğu çarkla yapılmıştı ve ilk analizlere göre buranın büyük oranda Roma ve Bizans dönemlerinden kalıntıları bulundurduğu ve düşük miktarda da yeşil sırlı seramikler parçalarına ev sahipliği yaptığı tespit edilmiştir. Bu alanda rastlanılan pişirme kaplarının yüksek oranı burada bulunan topluluğun Doğu Höyük'teki mezarlığın M.S. 1. veya 2. binyıla ait bir mezarlıktan çok yerleşik hayat yaşayan bir grup olduğu fikrini desteklemektedir.

Diğer Aktiviteler

Konservasyon



Şekil 25. Bulunan duvar resmi üzerinde yapılan konservasyon çalışmaları

Kazı alanı boyunca Çatalhöyük'teki çeşitli binalara koruma uygulamaları gerçekleştirildi. Daha önce Frank Matero tarafından geliştirilen ve kazıda uygulanan çatlakları doldurma metodundan bu yıl vazgeçildi. Yeni bir yöntem olan perlit ve Paraloid B-72'nin (Ethyl methacrylate copolymer) aseton içinde çözelti olarak hazırlanan bir karışımdan oluşan çatlak doldurma işlemi uygulanmaya başlandı. Bunun amacı görsel olarak kazı alanının dokusuyla daha uyumlu bir görüntü oluşturan malzemenin kullanılması ve daha uzun süreli ve dayanıklı bir çatlak doldurma yönteminin geliştirilmeye

çalışılmasıdır. Kazı sezonu boyunca uyguladığımız bu yöntem daha önceki yöntemlerden çok daha başarılı olmuştur ve önümüzdeki 2014 kazı sezonunda da uygulanmasına karar verilmiştir. Konservasyon çalışmaları hem kazıları devam etmekte olan binalarda hem de ziyarete açık olan ve kazı yapılmadığı yapılarda gerçekleştirilmiştir. Bina 5 ve 119 en çok koruma uygulaması

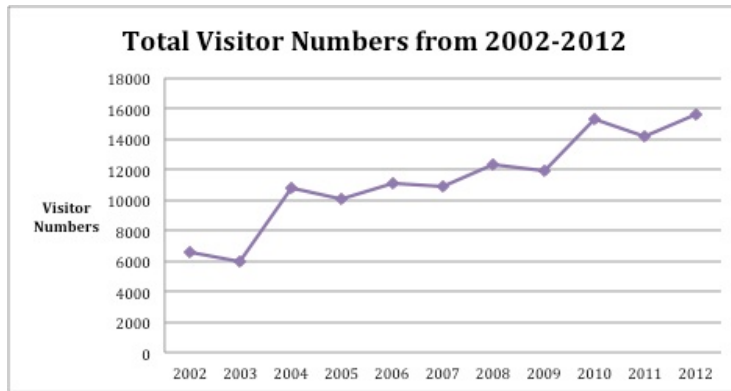
gerektiren binalar olmuştur. Bina 119 bu yıl yeni kazılan bir binadır ve gün ışığına çıkartıldıkça çok hızlı bir şekilde binada bozulmalar meydana gelmektedir. 2013 kazı sezonunda bu bina tamamen koruma altına alınmıştır. Kazı sezonu sonunda bina jeotekstille kaplanarak duvarlarına da göçmemesi için kum torbaları yerleştirilmiştir. Ayrıca, Kuzey Koruganındaki başka binalara da kum torbalarıyla duvar desteği sağlanmıştır.

Güney Korugan'daki kazıları devam eden ya da ziyaretçiye açık binalarda da koruma çalışmaları devam ettirilmiştir. Bina 80'deki koruma çalışmaları burada devam ettirilen binanın stratigrafisini anlama amaçlı özellikle sıvalar üzerindeki kazı çalışmaları dolayısıyla daha kısıtlı olarak gerçekleştirilmiştir. F.5014 nolu duvar resmi koruma altına alınarak bir kısmının ziyaretçilerin görebilmesi için kazı sezonu dışında açık bırakılmasına karar verilmiştir. Bina 96'da da bu yıl yeni geometrik bir duvar resmi bulunmuştur ancak devam eden kazı çalışmaları dolayısıyla resmin geri kalan kısmının 2014 kazı sezonunda ortaya çıkartılmasına karar verilerek kazılan kısmı sağlamlaştırılarak koruma altına alınmıştır.

Bu yılki en heyecan verici buluşlardan bir tanesi TPC 2 Açmasındaki gri ve beyaz geometrik desenli bir duvar resmidir. Resim kazı sezonunun sonuna doğru açığa çıkartılmıştır ve kazı sezonu bitmeden konservasyon ekibi bu resmin sağlamlaştırma ve koruma işlemlerini gerçekleştirmiştir (Şekil 25). Bina 121'in doğu duvarındaki resim kuzey ve batı duvarlarında da yer almaktadır. Binanın güney duvarı şu an açmanın sınırları dışında kalsa da kazılar devam ettikçe binanın diğer duvarlarında resim devam ediyorsa geri kalanı da açığa çıkartılacaktır. Resim The 2.5% oranında Paraloid B-72'nin 50:50 aseton ve alkol çözeltisinde karıştırılmasıyla sağlamlaştırılmış ve Japon kağıdıyla kaplanıp üzerine jeotekstil serilerek gelecek kazı sezonuna kadar korunması sağlanmıştır.

Kazı Alanının Tanıtımı ve Görselleştirme Çalışmaları

2004 yılından beri ziyaretçi sayısı 10000 civarında artmıştır. Özellikle 2010 yılında gözlemlenen hızlı artışla kazı alanına gelen ziyaretçi sayısı 15000'lere ulaşmıştır. Aynı şekilde büyük bir artış geçmişte 2004 yılında da gerçekleşmiştir. Ziyaretçi sayısı 2002 ve 2003'te 6000 civarındayken 2004'te 4000 kişi daha artmıştır. Geçtiğimiz yıl aynı zamanda kazı alanına gelen yabancı ve yerli ziyaretçi oranlarında da değişiklikler gözlemlenmiştir. Bunun ana sebebi Çatalhöyük'ün UNESCO Dünya Mirası Listesine girmesinden kaynaklıdır. 2012 yılına kadar yerli ziyaretçi sayısı yabancı ziyaretçi sayısından daha fazla olsa da - %75-80 yerli ve % 20-25 yabancı – 2013 yılındaki veriler bu oranın birbirine yaklaşmakta olduğunu göstermektedir. Artan ziyaretçi sayısı göz önüne alarak ekibimizin amacı Çatalhöyük'ün yorumlanma ve görselleştirilmesi için Ziyaretçi Merkezinde ve kazı alanında çeşitli çalışmalarda bulunmaktır. Ziyaretçiler, bekçiler, araştırmacılar, öğrenciler ve diğer ilgili



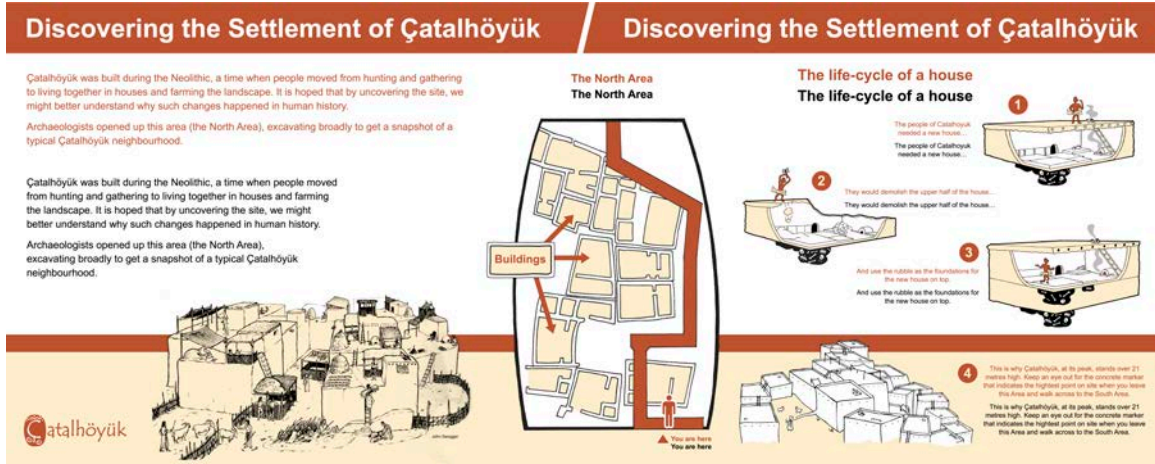
Şekil 26. Çatalhöyük'e gelen ziyaretçilerin artan sayıları

kişilerle görüşülerek kazı alanının görselleştirilmesi için fikirler üretilmektedir. Ayrıca, bu fikirlerimizi gerçekleştirebilmek için ucuz malzemelerle kendi el işçiliğimizi kullanarak arkeolojik malzemeleri yeniden yorumlamaktayız. Ayrıca, eğitimsel bir amaç güden görselleştirme çalışmalarımızda ziyaretçilere sunulan görselleştirme çalışmasının üretimi kadar pedagojik olarak yeni ekip elemanlarının yetişmesine de önem veriyoruz.

Bu kazı sezonunda Kuzey ve Güney koruganlar için yeni tabelalar düzenlendi. Her iki kazı alanının kazılma amacına uygun düzenlenen bu tabelalarla Kuzey Koruganı'nda bir yerleşim kesitinin göz önüne serilmesi (Şekil 27) amaçlanırken Güney Koruganında kazı alanının zaman içinde değişen yapısı, stratigrafisi ve arkeolojik olarak karmaşıklığı göz önüne alınarak tasarımlar hazırlandı.

Deneysel evlerin ziyaretçiler arasındaki popülerliğinden dolayı önümüzdeki kazı sezonlarındaki amaçlarımızdan bir tanesi deneysel evlerde de ziyaretçileri bilgilendirecek tabelalar tasarlamayı amaçlamaktayız. Kazı alanında bulunan Ziyaretçi Merkezindeki görsellerden elden geçirilerek yenilikler yapılmıştır.

Son olarak ziyaretçilere verilebilecek kazı alanı tanıtım kitapçığının Türkçesi bitirilmiştir ve KOP desteğiyle basılacaktır. Aynı şekilde, kazı alanı broşürü gerekli görüldüğünde bekçiler tarafından çoğaltılmak üzere yenilenmiştir.



Şekil 27. Kuzey alanına yerleştirilecek panolardan bir örnek

Çatalhöyük Araştırma Projesi

Derleme: Burcu Tung

Çeviri: Yıldız Dirmit

İngilizce rapora, http://www.catalhoyuk.com/downloads/Archive_Report_2013.pdf adresinden ulaşılabilir.